

AURAN KUNTA

AURAN ASEMANSEUDUN TAAJAMAN, VALTATIE 9 LIIKENNEALUEEN
JA AURAJOKILAAKSON OSAYLEISKAAVA

SELOSTUS



TYÖNUMERO 20602585

18.10.2021

Sweco Infra & Rail Oy



Sisältö

1	JOHDANTO	1
2	PERUSTIEDOT	2
2.1	Suunnittelualaue	2
2.2	Selvitykset	3
2.3	Suunnittelutilanne	4
2.4	Rakennusjärjestys	12
2.5	Pohjakartta	12
2.6	Maanomistus ja kiinteistöjako	12
2.7	Rakennettu ympäristö ja maisema	13
2.8	Luonnonympäristö	28
2.9	Väestö, työpaikat ja palvelut	32
2.10	Liikenne	36
2.11	Yhdyskuntatekniikka	43
2.12	Ympäristön muut erityispiirteet	43
3	TAVOITTEET	44
3.1	Kunnan tavoitteet osayleiskaavan laadinnalle	44
3.2	Viranomaisten tavoitteet osayleiskaavan laadinnalle	45
3.3	Valtakunnalliset alueidenkäyttötavoitteet	45
3.4	Yleiskaavan sisältövaatimukset	46
4	MITOITUS	46
4.1	Suunnittelualan mitoitusperusteet	46
5	OSAYLEISKAAVA JA SEN PERUSTELUT	47
5.1	Rakennemallit	47
5.2	Kehityskuva	52
6	OSAYLEISKAAVAN VAIKUTUKSET	63
6.1	Arviointimenetelmät	63
6.2	Ympäristövaikutukset	63
7	TOTEUTTAMINEN	66
7.1	Oikeusvaikutteisen osayleiskaavan merkitys	66
7.2	Yksityiskohtainen suunnittelu	67
7.3	Vaiheittaisuus, epävarmuustekijät	67
7.4	Seuranta	67

8	SUUNNITTELUN VAIHEET.....	67
8.1	Osalliset.....	67
8.2	Aloitusvaihe	68
8.3	Kaavan laatimisvaihe.....	68
8.4	Kaavaehdotusvaihe	69
8.5	Hyväksyminen	69
9	LIITTEET.....	69

AURAN KUNTA,
Asemanseudun taajaman, valtatie 9 liikennealueen ja aurajokilaakson alueen
osayleiskaavan selostus, joka koskee 18.10.2021 päivättyä karttaa.

1 JOHDANTO

Auran osayleiskaava laaditaan maankäyttö- ja rakennuslain (MRL) 42 §:n mukaiseksi oikeusvaikutteiseksi yleiskaavaksi.

Osayleiskaavan tavoitteena on ohjata maankäytön suunnittelua ja rakentamista koko suunnittelualueella. Asemakaavoitetulla alueella rakentamista ohjaa asemakaava. Osayleiskaavan ratkaisut johtavat uusiin asemakaavoihin ja asemakaavojen muutoksiin. Osayleiskaavan tehtävänä on täsmentää valtakunnallisia alueidenkäyttötavoitteita sekä tarkentaa maakuntakaavan aluevarauksia. Osayleiskaava pyrkii osaltaan esittämään Turun seudun MAL-aiesopimuksen ja Auran kuntastrategian maankäyttöön liittyviä tavoitteita.

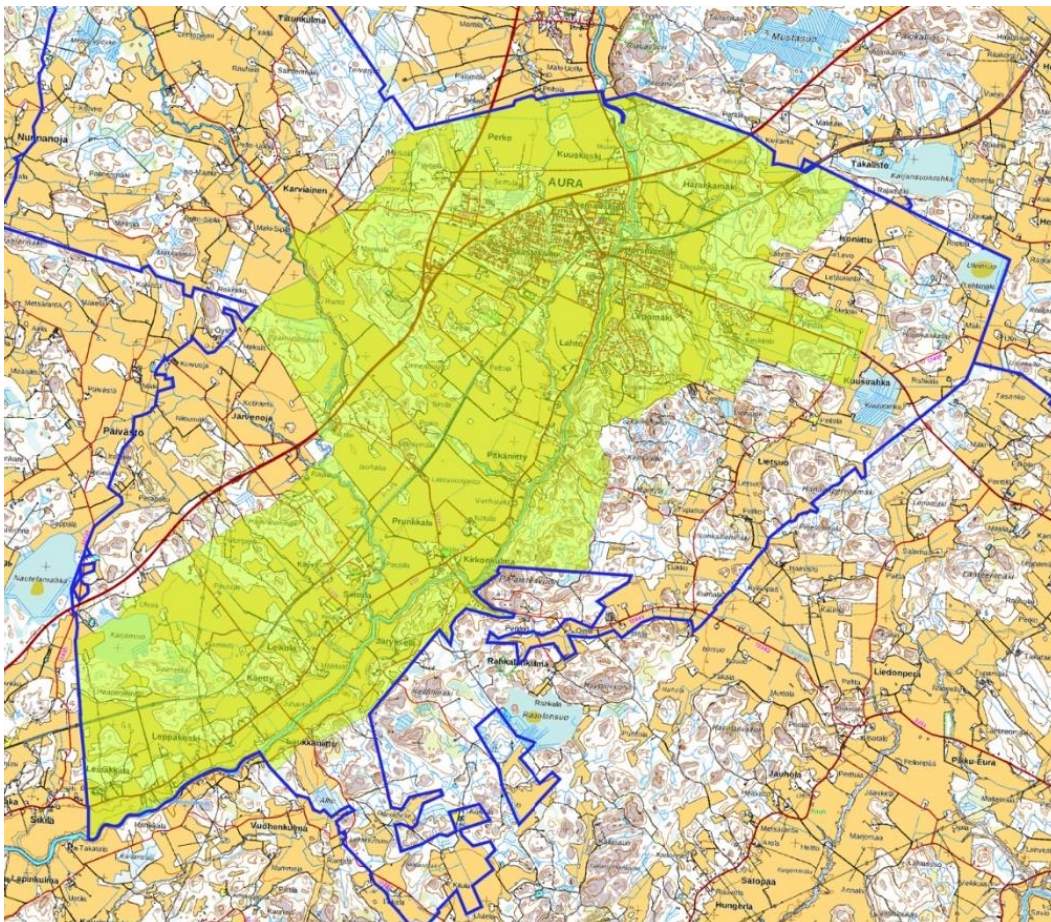
Kaavan päämääränä on toimivan, kestävän ja taloudellisen yhdyskuntarakenteen syntyminen sekä kulttuuri-, ympäristö- ja luonnonarvojen turvaaminen. Uusi maankäyttö ja rakentaminen sovitetaan nykyiseen ympäristöön ja maisemaan sen ominaispiirteitä noudattaen. Lähtökohtana on tukeutua olemassa olevaan taajama- ja kylärakenteeseen sekä vahvistaa asuinympäristöä toiminnallisesti ja sosiaalisesti.

2 PERUSTIEDOT

2.1 SUUNNITTELUALUE

Auran kunta sijaitsee Varsinais-Suomen maakunnassa, noin 30km Turusta koilliseen. Aurajoki virtaa kunnan läpi ja jakaa Asemanseudun taajaman kahteen osaan. Lisäksi Auran läpi kulkee raiteet sekä valtatie 9. Kunnan pinta-ala on 95,6 neliökilometriä.

Osayleiskaava-alue (Kuva 1) käsittää lähes puolet Auran kunnan pinta-alasta sisältäen muun muassa Asemanseudun, Säästökallion, Harakkamäen, Horsmanmäen, Lepomäen, Pitkaniityn, Kirkonkulman, Simolan ja Käyrän alueet sekä Auran kunnan alueella sijaitsevan valtatie 9:n koillisen osan noin 7,5 kilometrin matkalta. Lisäksi suunnittelualue kattaa lähes kokonaan Auran kunnan alueella sijaitsevan osan valtakunnallisesti arvokkaasta Auranjokilaakson maisema-alueesta. Alueen pinta-ala on noin 4460 hehtaaria.



Kuva 1 Osayleiskaava-alue. Maastokartta © Maanmittauslaitos 2019.

2 (70)

AURAN ASEMANSEUDUN TAAJAMAN, VALTATIE 9
LIIKENNEALUEEN JA AURAJOKILAAKSON OSAYLEISKAAVA
18.10.2021

TYÖNUMERO 20602585

2.2 SELVITYKSET

2.2.1 AIKAISEMMIN LAADITUT SELVITYKSET

Yleiskaavatyön lähtötietoina on käytetty mm. seuraavia aiemmin laadittuja materiaaleja, selvityksiä ja tilastoja:

Kartat ja taustatieto:

- Maanmittauslaitoksen aineistot (maanmittauslaitos.fi/kartat-ja-paikkatieto)
- Tilastokeskuksen aineistot (tilastokeskus.fi)
- Lounaistiedon karttapalvelu (karttapalvelu.lounaistieto.fi)

Kulttuuriympäristö ja maisema:

- Auran identiteettitarina: Välineitä taajamien elinvoimaisuuteen ja uusiutumiseen (Varsinais-Suomen Liitto / Arkkitehtitoimisto Anna-Liisa Nisu, 2019)
- Kulttuuriympäristön palveluikkuna kyppi.fi (Museovirasto)
- Varsinais-Suomen maakuntamuseon informaatioportaali (mip.turku.fi)
- Maaseudun kulttuurimaisemat ja maisemanähtävyydet: Ehdotus Varsinais-Suomen arvokkaiksi maisema-alueiksi 2014 (Jenny Alatalo ja Marie Nyman / Varsinais-Suomen ELY-keskus 2014)
- Maisemanhoitosuunnitelma Auranjokilaakson kulttuurimaisemaan: Turun ammattikorkeakoulun raportteja 37 (Turun ammattikorkeakoulu 2005)
- Muinaisjäännösrekisteri (Museovirasto)
- Tien lumo: Aurajoen maisematie: Arvosta, kohenna ja vaali tieympäristöä (Viri Teppo-Pärnä / Aurajokisäätiö 2010)
- Valtakunnallisesti merkittävät rakennetut kulttuuriympäristöt RKY (Museovirasto, 2009)

Liikenne ja infra:

- Turku-Tampere kehityskäytäväselvitys (Ramboll Oy, 2014)
- Varsinais-Suomen alueellisen junaliikenteen järjestämisen pilottihankkeen hakemus (Varsinais-Suomen liitto, 2018)
- Varsinais-Suomen paikallisjunaliikenne: Ratatekninen ja liikenteellinen selvitys (Ratahallintokeskus / Liikenne- ja viestintäministeriö / Varsinais-Suomen liitto, 2010)
- Väyläviraston tilastot (vayla.fi)

Maaperä ja luonnonympäristö:

- Geologisen tutkimuskeskuksen aineisto (GTK)
- MATTI -rekisteri (ELY-keskus)
- SYKE:n elinympäristön tietopalvelu liiteri.fi

Suunnitelmat, kaavat ja strategiat ym. liitteineen:

- Auran asemakaavat
- Auran kunnan kaavoituskatsaus (2019)
- Turun kaupunkiseudun rakennemalli 2035
- Varsinais-Suomen liikennestrategia 2035+
- Varsinais-Suomen maakuntakaavat

2.2.2 YLEISKAAVATYÖN YHTEYDESSÄ LAADITUT SELVITYKSET

Yleiskaavatyön yhteydessä laaditut erillisselvitykset:

- Auran osayleiskaavan rakennetun kulttuuriympäristön selvitys (Sweco Ympäristö Oy 2020), Liite 2
- Auran Asemanseudun taajaman, valtatie 9 liikennealueen sekä Aurajokilaakson osayleiskaava-alueen maisemaselvitys 2019 (Jyrki Matikainen / Suomen Luontotieto Oy 5/2020), Liite 3
- Auran asemanseudun taajaman, valtatie 9 liikennealueen sekä Aurajokilaakson osayleiskaava-alueen luontoarvojen perusselvitys 2019 (Jyrki Matikainen / Suomen Luontotieto Oy 16/2019), Liite 5
- Meluselvitys (Sweco Ympäristö Oy 2020), Liite 6
- Tärinäselvitys (Sweco Ympäristö Oy 2020), Liite 7
- Auran osayleiskaava-alueen arkeologinen inventointi (Mikroliitti 2021), Liite 4

2.3 SUUNNITTELUTILANNE

2.3.1 MAAKUNTAKAAVOITUS

Ympäristöministeriö vahvisti 20.3.2013 maakuntavaltuuston 10.12.2010 hyväksymät *Loimaan seudun, Turun seudun kehyskuntien, Turunmaan ja Vakka-Suomen maakuntakaavat*. Kaavat muodostavat yhdessä *Turun kaupunkiseudun, Salon seudun maakuntakaavojen ja Salo-Lohja -oikoradan vaihemaakuntakaavan* kanssa *Varsinais-Suomen kokonismaakuntakaavan* (Kuva 3). Kaavat korvasivat alueille vahvistetut seutukaavat. Auran kunta kuuluu kaava-alueissa Loimaan seutuun.

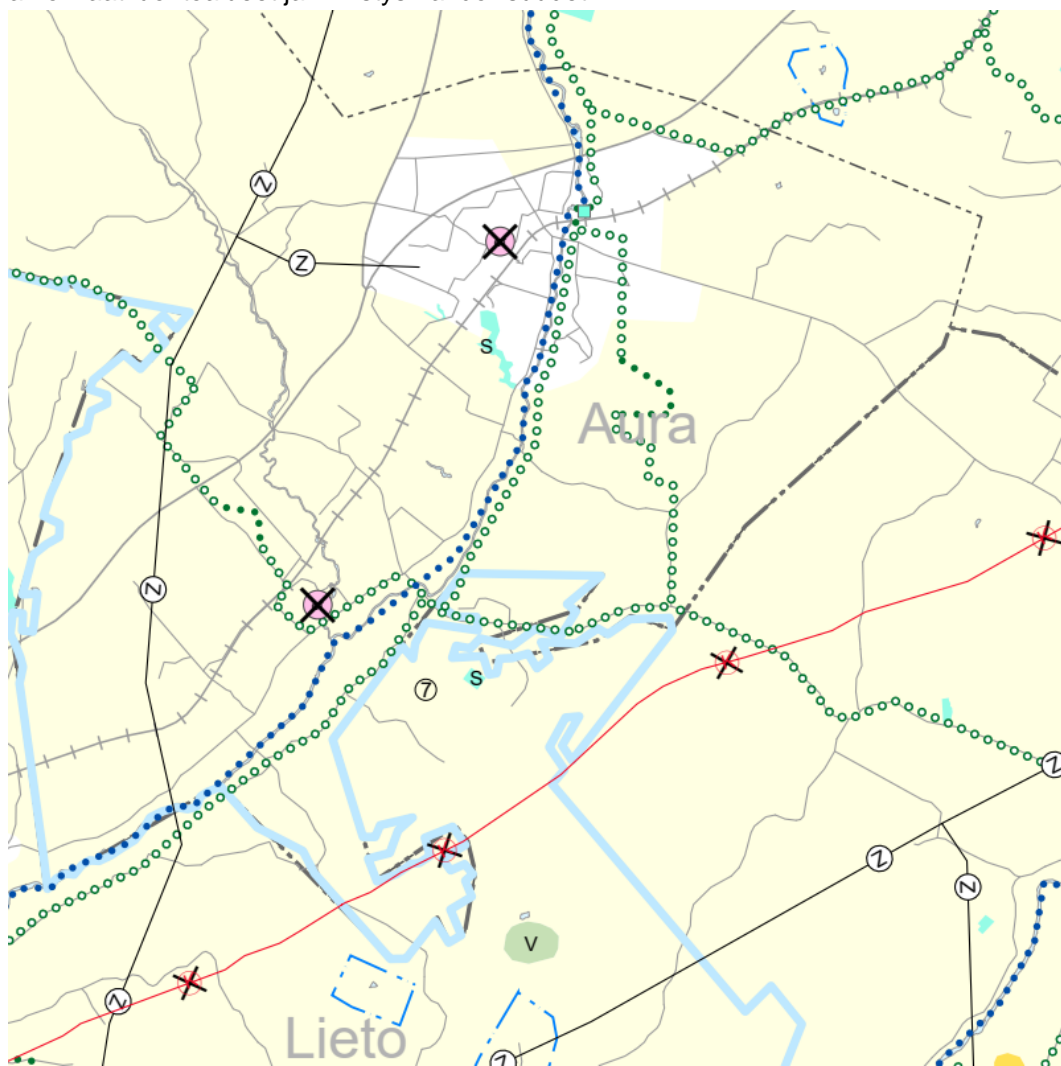
Kokonaismaakuntakaavaa on täydennetty Ympäristöministeriön 9.9.2014 vahvistamalla *tuulivoimavaihemaakuntakaavalla* (jossa Auran kunnan alueelle ei ole osoitettu tuulivoimalle sopivia alueita), sekä maakuntavaltuuston 11.6.2018 hyväksymällä *taajamien maankäytön, palveluiden ja liikenteen vaihemaakuntakaavalla*.

Alla on listattu eri vaihemaakuntakaavojen tärkeimmät teemat:

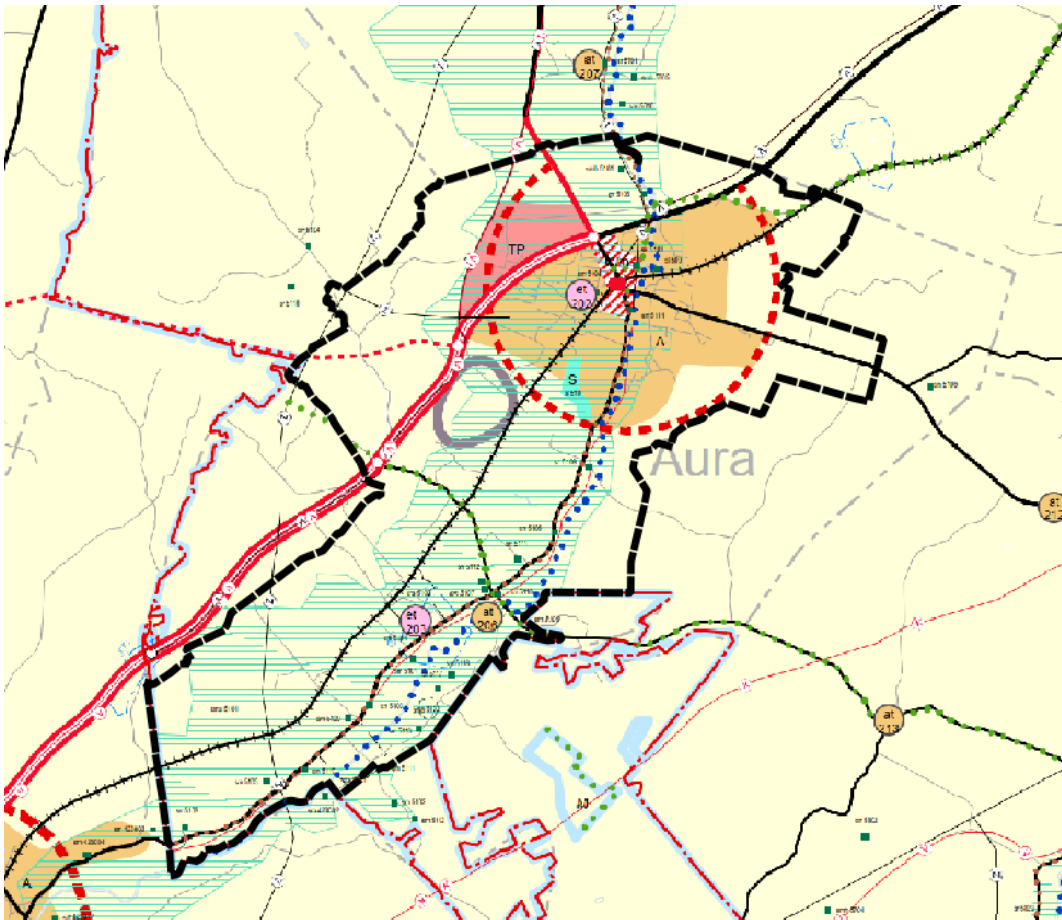
1. Varsinais-Suomen maakuntakaava, lainvoimaiseksi 2013: Muinaisjäännökset, Kulttuuriperintö, Luonto, Energia, Vesihuolto, Liikenne, Maankäyttö, Väestö ja keskusverkko, Työpaikat ja Virkistys
2. Tuulivoimavaihemaakuntakaava, lainvoimaiseksi 2016: Tuulivoima-alueet

3. Taajamien maankäytön, palveluiden ja liikenteen vaihemaakuntakaava, lainvoimaiseksi 2019: yhdyskuntarakenteen eheytyminen, liikennejärjestelmän kestävä kehittäminen ja palveluiden monipuolinen saavutettavuus

Maakuntavaltuusto hyväksyi 14.6.2021 kokouksessaan luonnonarvojen ja -varojen vaihemaakuntakaavan, jossa käsitellään kierto- ja biotalouden näkökulmasta keskeisten luonnonvarojen käyttö ja potentiaalit, sekä pyritään samalla turvaamaan maakunnallisesti arvokkaat luontoalueet ja virkistysmahdollisuudet.



Kuva 2 Ote Varsinais-Suomen luonnonarvojen ja -varojen vaihemaakuntakaavasta



Kuva 3 Ote Varsinais-Suomen maakuntakaavayhdistelmästä

Voimassa olevan maakuntakaavan aluevaraukset ja muu sisältö toimivat lähtökohtina osayleiskaavan laadinnassa. Voimassa olevan kokonaismaakuntakaavan ja vaihemaakuntakaavojen keskeisimmät merkinnät kaava-alueella ovat:

- Auran asemanseudun taajaman ja kirkonkulman taajamatoimintojen alue (A 303).
- Auran kirkonkulman alue (at 206).
- Työpaikka-alue valtatie vt 9 tukeutuva työpaikka- ja yritysalue (TP 301).
- Jätevedenpuhdistamokohteet (et 202 ja et 203).
- Luonnonsuojelualueet S: asemanseudun Hypöistenkosken joenvarsilehto (sl 509), Kupparinlaakso ja Lahnaoja (sl 510)
- Muinaisjäännöskohteet/ -alueet (sma, sm ja smh).
- Merkittävät rakennetun ympäristön kokonaisuudet/ -ryhmät ja -alueet (sr, srr ja sra).
- Kulttuuriympäristön tai maiseman kannalta tärkeä alue.
- Kulttuurihistoriallisesti arvokas tie, nk. Varkaantie
- Valtakunnallisesti merkittävä runkotie, valtatie 9 (vt) ja valtatie osan muuttamiseksi uudeksi moottoritieksi (mo) sekä kantatiet ja ohjeelliset

6 (70)

AURAN ASEMANSEUDUN TAAJAMAN, VALTATIE 9
LIIKENNEALUEEN JA AURAJOKILAAKSON OSAYLEISKAAVA
18.10.2021

TYÖNUMERO 20602585

kantatiemerkinnyt (kt) sekä seututie (st). Moottoritiele Auran kunnan alueelle on osoitettu kolme uutta eritasoliittymää.

- Uusi raideliikenteen liikennepaikka sekä rautatie.
- Pohjavesialueet
- Vesihuoltolinjat (V) ja voimajohdot (Z).
- Ulkoilureitit
- Veneväylä

2.3.2 TURUN KAUPUNKISEUDUN RAKENNEMALLI 2035

Turun kaupunkiseudulle on laadittu kaupunkirakenteen kestävä kehitystä ja alueen vetovoimaisuuden edistämistä tavoitteleva rakennemalli vuodelle 2035. Rakennemalli tehtiin kolmessa osassa ja hyväksyttiin ohjausryhmässä vuonna 2012. Rakennemalli on maankäytön strategiaa kuvaava perusselvitys, jonka tarkoitus on ohjata kuntien tulevaa maankäytön suunnittelua yleispiirteisesti, ja sitä on tarkoitus käyttää maakunta- ja yleiskaavoituksen lähtökohtana.

Haasteena on väestön levittäytyminen yhä laajemmalle alueelle kaupunkiseudulla, mikä on johtanut matkojen pidentymiseen ja yksityisautoilun lisääntymiseen. Rakennemallin lähtökohtana oli vastata tähän haasteeseen. Tavoitekokonaisuuden osatekijöiksi nousivat seuraavat asiat:

- Elinkeinoelämän toimintaedellytykset
- Väestönkasvu
- Alue- ja yhdyskuntarakenteen toimivuus ja taloudellisuus
- Kuntien ja alueiden rooli kaupunkiseudulla
- Keskustojen vetovoimaisuus
- Asuntotarjonnan ja asuntoalueiden monipuolisuus
- Elinympäristön laatu, viihtyisyys ja turvallisuus
- Liikkumisen tavat
- Palvelujen saatavuus
- Saaristo- ja rannikkoalueen erityispiirteet ja merkitys.

Auran kunta on rakennemallissa osa Liedon suuntaista kehityskäytävää, ja sen keskusta on merkitty kauempana sijaitsevaksi aluekeskukseksi, jonka omavaraisuutta tuetaan. Auran keskustaan on merkitty kehitettävä taajama-alue, sekä junaseisake. Lisäksi osayleiskaavan alueeseen kuuluva maisema-alue näkyy rakennemallissa.

Auran kunta on mallissa myös osana kaupunkialuetta ympäröivää maaseutuvyöhykettä, jossa voi selostuksen mukaan muun muassa viljellä, pitää eläimiä, yrittää kotoa käsin ja asua silti modernisti lyhyen matkan päässä palveluista ja työpaikoista.

2.3.3 TURUN SEUDUN MAL-AIESOPIMUS

Maankäytön, asumisen ja liikenteen sopimukset (MAL) solmitaan valtion osapuolien (ympäristö-, liikenne- ja viestintä- sekä työ- ja elinkeinoministeriöt, ARA ja ELY sekä

Helsingin seudun sopimuksessa (valtionvarainministeriö) ja suurimpien kaupunkiseutujen kesken. Niillä edistetään kuntien ja valtion yhteistyötä yhdyskuntarakenteen ohjauksessa sekä maankäytön, asumisen ja liikenteen yhteensovittamisessa. Tavoitteena on parantaa kaupunkiseutujen toimivuutta ja kilpailukykyä sekä kehittää kuntia tasapuolisesti. Sopimuksissa määritetään muun muassa tavoitteet lähivuosien maankäytön ja liikenneverkon kehittämiseksi sekä asuntotuotannolle.

Turun seudun uusiin MAL-aiesopimukseen vuosille 2016-2019 tuli voimaan 9.6.2016. Edellinen aiesopimus oli vuosille 2012-2015. Sopimuksen tavoitteena Turun seudulla on:

1. Vahvistaa rakennemallin 2035 sitovuutta ja konkretisointia
2. Edistää sopimuksen tarkoitusta tukevien seudullisesti merkittävien hankkeiden toteutusta
3. Edistää pohjoisen kasvuyöhykkeen (Tukholma-Turku-Helsinki-Pietari) kehittymistä tukevien hankkeiden toteutusta

Sopimuksessa mainittuja myös Auraa koskevia toimenpiteitä on muun muassa keskustaympäristöjen parantaminen jalankulkuystävällisemmiksi, pyöräilyn helpottaminen, asemanseutujen kehittäminen, runkobussilinjaston toteuttaminen, joukkoliikennekaupunkien vahvistaminen, asuntotuotannon monipuolistaminen ja toteuttaminen rakennemallin mukaisesti, seudun erityispiirteiden (mm. rikas luonnonympäristö ja kulttuuriperintö) vahvistaminen sekä taajamien kehittäminen.

2.3.4 AURA – KUNTASTRATEGIA 2030

Auran kuntastrategia 2030 on laadittu vuonna 2019. Sen visio kuuluu: ”Aura on elinvoimainen ja kehittyvä Auranmaan alueen kaupan ja palveluiden keskus. Arvostamme yrittäjyyttä, turvallisuutta ja Aurajoen kansallismaisemaa. Aura on aktiivinen, välittävä ja uudistuva kasvukunta.” Auran elinvoimaa on tarkoitus kehittää monipuolisen yritystoiminnan, asuinkunnan houkuttelevuuden, keskustan vetovoimaisuuden ja saavutettavuuden avulla.

Kaavoituksella ja maanhankinnalla on tarkoitus tarjota riittävästi tontteja yrittämiselle ja asumiselle, tiivistää keskustaa kerrostalorakentamisella sekä luoda edellytykset nelikaistatien ja paikallisjunaliikenteen ratkaisuille. Ekologiset arvot, kansallismaisema ja kestävä asuminen nostetaan vahvuudeksi sekä taajaman viihtyisyyttä ja kevyen liikenteen väyliä parannetaan. Valtatie 9:n varrella on tarkoitus laajentaa yritystoimintaa.

Lisäksi hyvinvointia edistetään muun muassa monipuolisilla vapaa-ajan palveluilla. Aurajokea hyödynnetään retkeily- ja virkistyskäytössä, Koivuniemen virkistysaluetta kehitetään, sekä ulkoilureittejä ja maksuttomia lähiliikuntapaikkoja parannetaan.

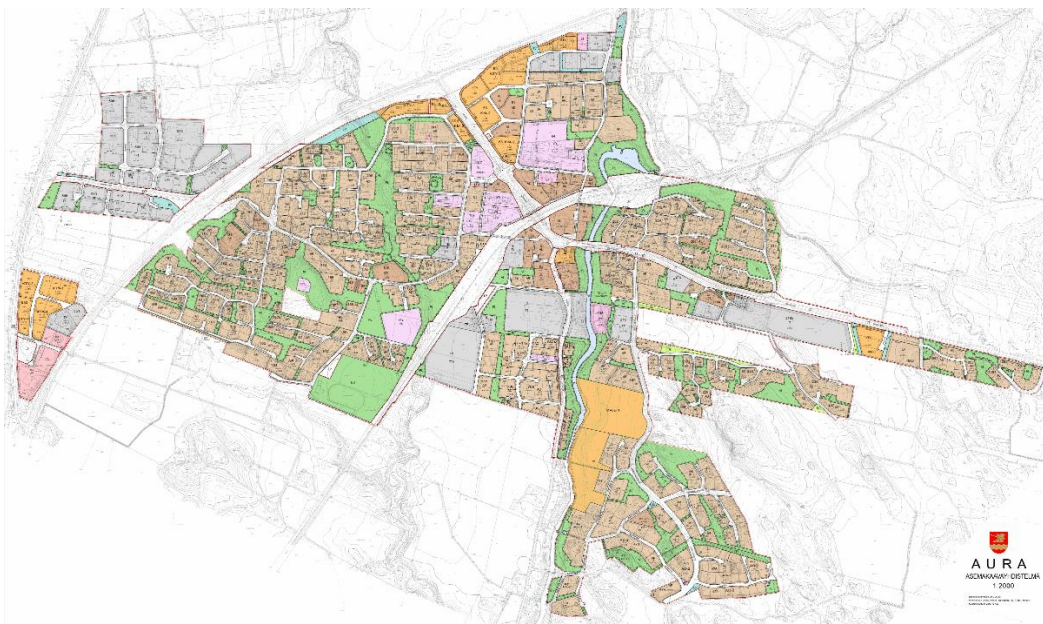
Käytännön tavoitteita vuoden 2021 loppuun mennessä, on muun muassa keskustan kaavamuutos, joka mahdollistaa keskustanrakentamisen ja paikallisjunaliikenteen käynnistämisen, saada 20 uutta yritystä vuodessa, lisätä väestönkasvua prosentilla vuosittain, saada säästökallion jatkoalueen tontit myyntiin, saada Aurajoen rantaan ulkoilureittiä ja uima-alueita sekä rakentaa keskustapuisto.

2.3.5 YLEISKAAVOITUS

Tämänhetkinen voimassa oleva yleiskaava on Auran osayleiskaava vuodelta 1993, ja se kattaa 5041 hehtaarin pinta-alan. Tämän osayleiskaavan merkitys maankäytön ohjaajana on melko vähäinen, sillä se ei ole nykyisen maankäyttö- ja rakennuslain mukainen oikeusvaikutteinen kaava. Laadittava osayleiskaava korvaa olemassa olevan osayleiskaavan.

2.3.6 ASEMAKAAVOITUS

Auran kunnassa asemakaavoja on laadittu Asemanseudun taajamaan ja valtatie 9:n varrella oleville Auranportin ja Kuovin teollisuusalueille (Kuva 4) sekä pienelle alueelle Kirkonkulmalla (Kuva 5). Kaava-alueita on laajennettu sitä mukaa, kun kunnalle on hankittu lisämaata kaava-alueiden läheisyydestä. Yhteensä asemakaavoitettua aluetta on noin 386 hehtaaria. Asemakaavojen ajanmukaisuuden arviointi ja toteutumattomien asemakaavojen muutostyöt ovat lähivuosien aikana ajankohtaisia.



Kuva 4 Ote Asemanseudun asemakaavayhdistelmästä



Kuva 5 Ote Kirkonkylän asemakaavasta.

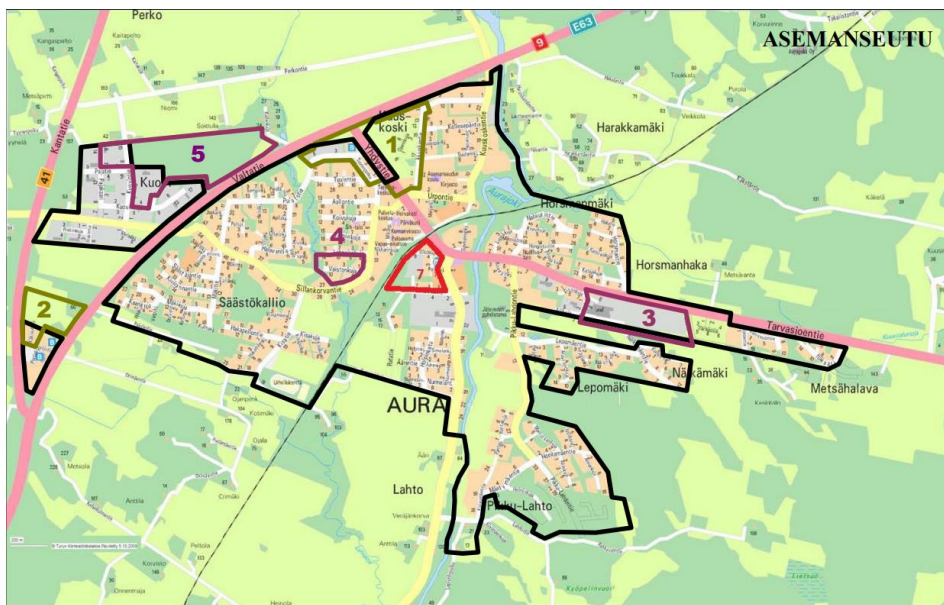
Viimeisimmät hyväksytyt asemakaavat:

Auran eritasoliittymän alueen asemakaavan muutos ja laajennus (Kuva 6, alue 1) laadittiin valtatie 9 ja Yhdystien risteyksen eteläpuolelle, jossa ovat korttelit 51, 63, 1010 ja 1014. Suurin osa alueesta on vielä rakentamatonta. Kaavamuutoksella tarkistettiin liikerakentamiseen painottuvan alueen korttelirakennetta ja käyttötarkoituksia. Suunnittelussa on huomioitu myös tulevan eritasoristeyksen maankäytölliset vaikutukset. Suunnittelualueen laajuus on noin 12,1 hehtaaria. Auran kunnanvaltuusto hyväksyi asemakaavan 15.6.2015.

Auranportin alueen asemakaavan laajennus ja muutos (Kuva 6, alue 2) laadittiin nykyisten liikennemyymälöiden pohjoispuolelle. Auran kunta osti vuonna 2014 alueelta peltopalstan, jolle kaavoitettiin toimitilarakennusten korttelialueita. Suunnittelualueen laajuus on noin kuusi hehtaaria. Auran kunnanvaltuusto hyväksyi asemakaavan 16.11.2015 ja ELY-keskuksen antaman oikaisukehotuksen jälkeen tarkistettuna uudelleen 8.2.2016.

Lisäksi vireillä on Kuovin teollisuusalueen laajennus (Kuva 6, alue 5). Kaavoituksesta aiotaan tehdä sopimus maanomistajan kanssa. Suunnittelualueen laajuus on noin 22,3 hehtaaria. Kaavaluonnos oli julkisesti nähtävillä kesällä 2014. Kaavaa ei ole aktiivisesti edistetty, mutta hanketta ei ole keskeytetty.

Lähiaikoina on myös tarkoitus saada vireille asemakaavamuutos Asemanseudun liikenneympyrän lounaispuolelle radan viereen (Kuva 6, alue 7) sekä asemakaavan laajennus Kirkonkulman Rantamaan länsipuolelle (Kuva 7, alue 6). Alla olevassa kuvassa (Kuva 6) alueet 3 ja 4 ovat keskeytettyjä kaavahankkeita.



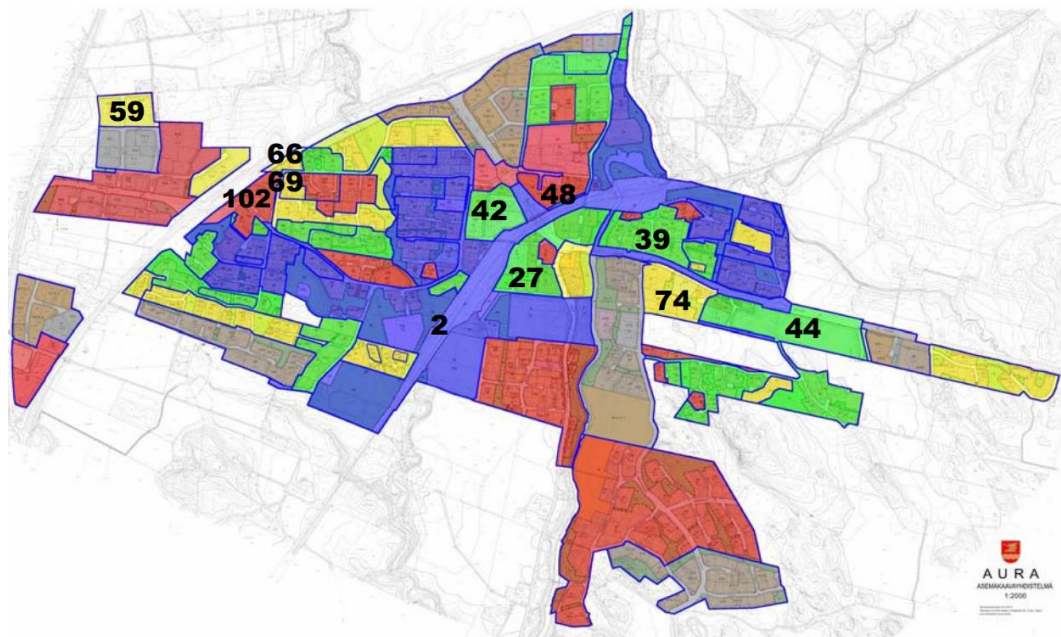
Kuva 6 Asemanseudun kaava-alueet (ote Auran kaavoituskatsauksesta 2019)



Kuva 7 Kirkonkulman asemakaava-alueet (ote Auran kaavoituskatsauksesta 2019)

Asemakaavojen ajantasaisuus

Auran kaavoituskatsauksessa (2019) on merkitty kaavat, joiden sisältö vaatii tarkastamista ja ajanmukaisuus on arvioitava. Yllä olevasta kuvasta (Kuva 8) näkee, että iso osa Asemanseudun taajamasta on kaavoitettu jo ennen vuotta 1980. Asemanseudun taajamaan vuonna 1969 vahvistettu asemakaava on edelleen voimassa laajalti ja merkittäviltiltä osin toteutumatta, ja muun muassa teollisuustoimintojen sijoittaminen vaatii tarkastelua. Osassa ennen 1990-lukua laadituista kaavoista on kulttuurihistorialliset arvot jätetty huomioimatta.



1979 ja vanhemmat 1980 1990 2000 2010
 Kuva 8 Asemakaavat vuosikymmenittäin (ote Auran kaavoituskatsauksesta 2019)

2.4 RAKENNUSJÄRJESTYS

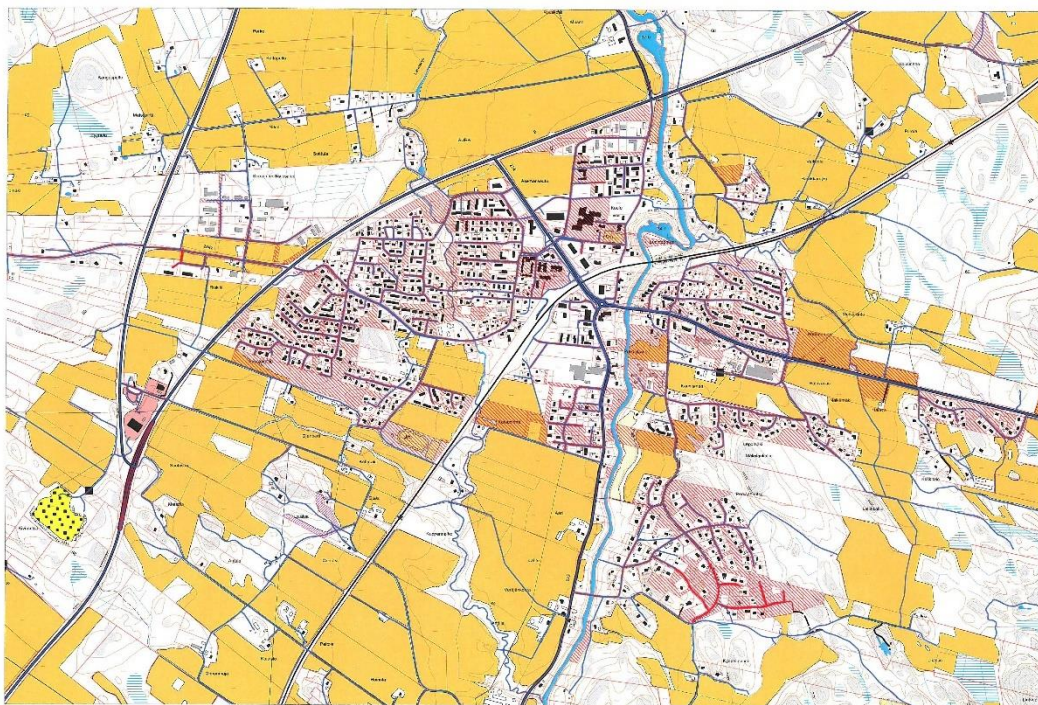
Auran kunnan nykyinen rakennusjärjestys hyväksyttiin kunnanvaltuustossa 23.4.2007 ja se astui voimaan 1.6.2007. Kunnassa valmistellaan rakennusjärjestyksen uusimista.

2.5 POHJAKARTTA

Suunnittelussa pohjakarttana on käytetty Maanmittauslaitoksen maastokarttaa. Osayleiskaavaehdotus laaditaan mittakaavassa 1:15 000 ja aineistoa täydennetään numeerisella kiinteistörajakartalla tarvittaessa.

2.6 MAANOMISTUS JA KIINTEISTÖJAKO

Kunnan omistamat maa-alueet sijoittuvat pääosin Asemanseudulle (ks. Kuva 9).



Kuva 9 Kunnan omistamat maa-alueet punaisella rasterilla merkittynä

2.7 RAKENNETTU YMPÄRISTÖ JA MAISEMA

2.7.1 RAKENNETUN KULTTUURIYMPÄRISTÖN SELVITYS

Auran historiasta sekä Asemanseudun ulkopuolelle jäävästä rakennetusta ympäristöstä, sen arvoista ja rakennuskannasta voi lukea tarkemmin Sweco Ympäristö Oy:n laatimasta rakennetun kulttuuriympäristön selvityksestä (liite 2). Koska Asemanseutu oli tarkasteltu kattavasti vuonna 2019, keskityttiin kulttuuriympäristön selvityksessä Asemanseudun ulkopuolisiin alueisiin. Selvitystyön yhteydessä on inventoitu 28 kiinteistöä vuonna 2020.

2.7.2 RAKENNETUN YMPÄRISTÖN KEHITTYMINEN

Aura on perustettu 1917. Kunta muodostuu kahdesta erillisestä alueesta; asemanseutu kuului aikaisemmin Pöytyään, muu osa (Prunkkala) Lietoon. Prunkkala perustettiin Liedon kappeliseurakunnaksi 1636. Seurakunta itsenäistyi samanaikaisesti kunnan kanssa.

Vanhin asutus on sijoittunut Aurajoen varteen, missä suurin osa kivikautisista löydöistäkin on tehty. Esihistoriallisina aikoina joen vartha myötäileviä reittejä kuljettiin kauppapaikoille, ja vanhimmat merkinnät Varkaantiestä (nykyään Turuntie ja Vanha Tampereentie) ovat 1400-luvulta. Keskiajalla ja uuden ajan alussa tiellä oli suuri hallinnollinen merkitys ja se toimi myös osana postireittiä Turusta Pohjanmaalle.

Maanviljely oli pitkään pääelinkeino, mutta teollisuudellakin on perinteitä. Kuuskosken saha perustettiin jo 1720-luvulla ja Järvenojalla toimi 1764-1820 maamme toiseksi vanhin paperitehdas. Puusepänteollisuus käynnistyi 1800-luvun lopulla ja Nahkatehdas oli 1930 valtakunnallisestikin merkittävä teollisuuslaitos. Ratkaiseva merkitys asemanseudun kehitykselle oli 1876 avatulla Turku-Toijala-radalla. Valtaosa työpaikoista ja palveluista on nykyisin asemanseudulla.

Asemanseutu

Ympäristöministeriön rahoittaman Viehkot taajamat -hankkeen tuloksena Auran kunnalle laadittiin identiteettitarina, jossa tarkastellaan keskustaajaman rakennettua ympäristöä, sen toiminnallisuutta ja ominaispiirteitä, sekä niihin liitettäviä arvoja. Samalla etsittiin välineitä elinvoimaisuuden edistämiseen ja uusiutumiseen kestäväällä tavalla. Selvityksessä on tutkittu alueen historiallista perintöä inventoimalla vanhaa rakennuskantaa ja tutkittu taajamakuva analysoimalla taajaman fyysistä rakennetta. Auran identiteettitarinan voi lukea osoitteesta: <http://arcg.is/0rTynD>. Identiteettitarinaa on käytetty lähteenä tässä osiossa.

Keskiaikainen Vanha Tampereentie muodosti kyläraitin, ja asemanseudun taajama alkoi muodostua 1876 valmistuneen nytemmin puretun rautatieaseman ympärille. Auran Asemanseudun taajaman rakennuskanta on pääosin melko uutta, 1980-luvulta ja uudempaa. Alueen vanhimmat rakennukset ovat 1800-luvun lopulta ja sijoittuvat pääosin vanhan Tampereentien varteen. 1900-luvun alun vuosikymmenillä rakennettuja vanhoja puurakennuksia on jonkin verran jäljellä vanhan aseman läheisyydessä Sillankorventiellä.

1800-luvun lopulla perustetun nahkatehtaan johtajan puinen asuinrakennus ja konttori vuodelta 1910 (Kuva 10, vasemmalla), sekä tehtaan laajennuksen tuotantorakennuksia vuosilta 1915-1920 ja 1948 on vielä jäljellä Turuntien molemmin puolin, ja ne toimivat ikään kuin porttina taajamaan etelästä päin tullessa.



Kuva 10 Nahkatehtaan johtajan asuinrakennus ja konttori (vasemmalla) sekä Aurantalo (oikealla) (kuvat Auran identiteettitarinasta 2019, Paula Saarento / TMK)

Oikokujan päässä, aivan raiteiden vieressä sijaitsee 1938 valmistunut Aurantalo (Kuva 10, oikealla), joka on toiminut työväentalona ja myöhemmin suojeluskuntatalona. Siellä toimii vielä Auranmaan painiseura.

Sodan jälkeisinä vuosikymmeninä 1940- ja 1950-luvuilla Auran taajama kasvoi ja sinne ilmaantui uusia palveluja kuten terveystalo, säästöpankki ja osuuskauppa sekä uusi kivioulu. Moderni matala osuuskaupan myymälärakennus valmistui 1959.



Kuva 11 Auran keskustan aikakerrokset (ote Auran identiteettitarinasta, Arkkitehtitoimisto Anna-Liisa Nisu 2019)

Auran teollistuminen kiihtyi 1960-luvulla, ja taajamatoiminnot alkoivat laajentua myös radan länsipuolelle vanhan Tampereentien varrelta. Valtatie 9 rakennettiin 1960-luvun loppupuolella ja Tarvasjoentie yhdistettiin siihen Yhdystiellä. Kuntakeskus siirtyi Kirkonkylältä Asemanseudulle, kun kunnantalo valmistui vuonna 1974. Ensimmäinen kerrostalo rakennettiin Säästökallioon vuonna 1973. Hallimyymälä, jossa sijaitsee nykyään K-market ja Alko, valmistui 1977. Vanhoja rakennuksia purettiin runsaasti.

Auran taajama kasvoi voimakkaasti 1980-luvulla, ja sinne rakennettiin runsaasti omakotitaloja, rivitaloja ja liikerakennuksia. Yhdystien linjaus alkoi vaikuttaa rakennusten suuntauksiin. Vanhan Tampereentien ja Sillankorvantien tasoristeykset poistettiin. 1990-luvulla asutus lisääntyi taajaman reunoilla ja Säästöpankin liiketalo rakennettiin 1991. Kartassa (Kuva 11) on nähtävissä keskustan rakennukset eri vuosikymmeniltä.

Yhdystien tasoristeys korvattiin alikululla vuonna 2000. Auran asemapaikka lakkautettiin vuonna 1999 ja asemarakennukset purettiin 2002. Alikulukäytävän syvennys katkaisi Yhdystien varren liikerakennusten yhteyden Yhdystiehen. Yhdystie ja raiteet ovat jakaneet taajaman lohkoihin. Asutus laajentui eniten kunnantalon lohossa ja Aurajoen itäpuolella. Kaupan palvelut siirtyvät kohti valtatieä. Vanha keskusta on hiipunut ja jäänyt rautatien eristämäksi.

2.7.3 OSAYLEISKAAVAN RAKENNUSKANTA

Asemanseutu

Asemanseutu on jaettu identiteettitarinassa kolmeen lohkoon, joita ovat Auran raitti (joka on jaettu vielä kolmeen osaan), julkiset palvelut sekä koulut ja varhaiskasvatustoimintojen alue (Kuva 12).



Aluekokonaisuudet

1-3 Auran raitti / Vanha Tampereentie

4 Julkiset palvelut

5 Koulut ja varhaiskasvatustoimintojen alue

Kuva 12 Asemanseudun aluekokonaisuudet (ote Auran identiteettitarinasta, Varsinais-Suomen maakuntamuseo)

Alueen vanhimmat rakennukset sijaitsevat Auran raitin varrella. Lisäksi joen ja raitin välissä on 2001 valmistunut kerrostalo ja 2018 valmistunut luhtitalo. Vanhan nahkatehtaan rakennusten yhteydessä on uudempia teollisuushalleja, joissa on jo pitkään toiminut kumitehdas. Liikenneympyrän kohdalla on matalia liikerakennuksia eri vuosikymmeniltä laajoine parkkialueineen (Kuva 13).



16 (70)

AURAN ASEMANSEUDUN TAAJAMAN, VALTATIE 9
LIIKENNEALUEEN JA AURAJOKILAAKSON OSAYLEISKAAVA
18.10.2021

TYÖNUMERO 20602585



Kuva 13 Liikenneympyrän seutu (kuvat Auran identiteettitarinasta, Arkkitehtitoimisto Anna-Liisa Nisu 2019)

Julkisten palvelujen lohkoissa pääosin 1970- ja 1980-lukujen rakennuksia. Kunnantalon lisäksi siellä on muun muassa 1960-luvulla rakennettu paloasema, vanhusten-, lasten- ja terveydenhoitoon liittyviä toimintoja sekä seurakuntakeskus.

Koulujen ja varhaiskasvatustoimintojen lohkoissa on vanhan kivikoulun lisäksi moderneja matalahkoja rakennuksia 1980- ja 2000-luvuilta. Niissä sijaitsee muun muassa kirjasto, yhtenäiskoulu ja liikuntahalli.

Asemanseudulla lohkojen ulkopuolella on pääosin tiivistä omakoti- ja rivitaloasutusta ja muutamia vanhoja maatilarakennuksia ja uudempia teollisuusrakennuksia.

Asemanseudun kohdilla valtatie pohjoispuolella on pieni Kuovin teollisuusalue, jossa on uudehkoja teollisuushalleja. Lisäksi valtatie varrella on muutama huoltamorakennus.

2.7.4 RAKENNETUN KULTTUURIYMPÄRISTÖN ARVOT

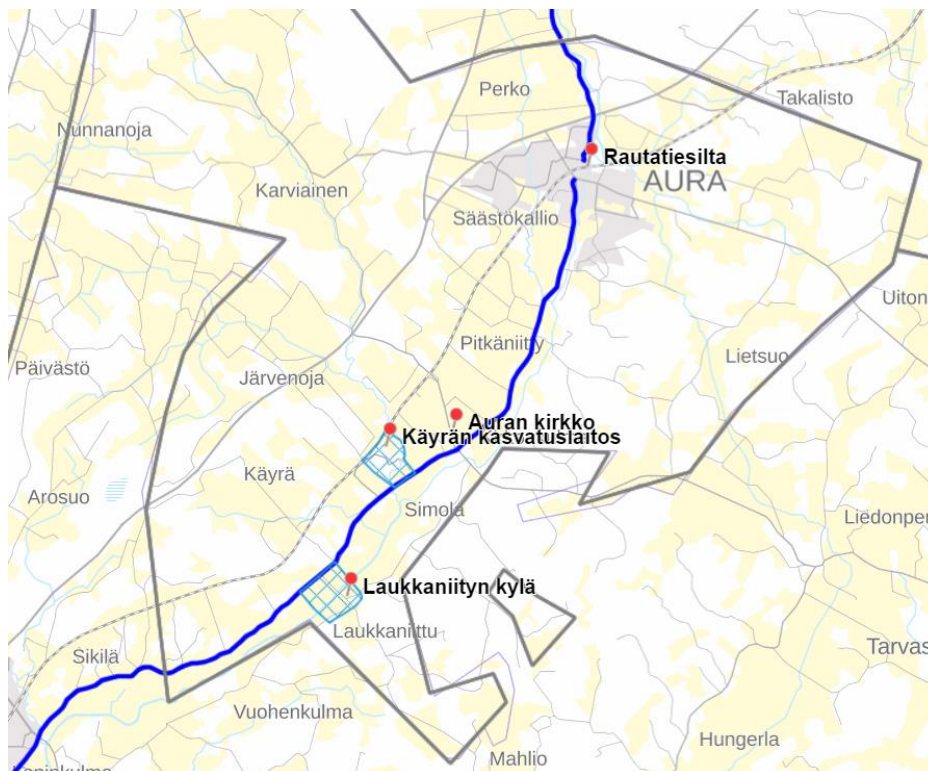
Valtakunnallisesti arvokkaat rakennetut kulttuuriympäristöt (RKY)

”Valtakunnallisesti merkittävät rakennetut kulttuuriympäristöt (RKY) on inventointi, jonka kohdevalikoima kuvastaa Suomen historian vaiheita. Sen kohteista muodostuu kokonaiskuva maamme rakennetusta historiasta ja sen keskeisistä kehityslinjoista.” (Museovirasto) Kohteet ovat yleensä yksittäisiä rakennuksia laajempia alueita ja saattavat ylittää kuntarajat. RKY on maankäyttö- ja rakennuslakiin perustuvien valtakunnallisten alueidenkäyttötavoitteiden tarkoittama inventointi ja sen on laatinut Museovirasto. Merkittävimpien kulttuuriympäristöjen turvaaminen on yksi valtakunnallisten alueidenkäyttötavoitteiden keskeisistä tavoitteista, ja RKY-inventointi toimii alueiden käytön lähtökohtana. Valtakunnalliset alueidenkäyttötavoitteet toteutetaan kaavoituksessa aina tapauskohtaisesti. Vuoden 2009 inventointi korvaa vuonna 1993 laaditun.

Osayleiskaava-alueella on kolme valtakunnallisesti arvokasta rakennettua kulttuuriympäristöä (Kuva 14):

- Käyrän kasvatuslaitos

- Laukkaniityn kylä
- Historiallisesti arvokas vanha Turku-Tamperetie (sinisellä)



Kuva 14 RKY-kohteet, Auran kirkko sekä Rautatiesilta kartalla (ote kartta.museoverkko.fi 20.1.2020)

Kuvaukset ja historia lainattu RKY-inventoinnista:

Käyrän kasvatuslaitos

Kuvaus:

Käyrän koulukoti, nykyisin Länsi-Suomen aluevankilaan kuuluva Käyrän vankila, on valtion harjoittaman lastenhuollon rakennusperinnön merkittävä kohde. Rakennuskannaltaan ja ympäristönä verraten hyvin historialliset piirteensä säilyttänyt Käyrä on laitoslajinsa tärkeä esimerkki.

Laitoksen historiallinen, arkkitehtuuriltaan yhtenäinen ydinalue koostuu kasvatuslaitoksen perustamisvaiheen matalista puurakennuksista laitospihan ympärillä. Rakennukset edustavat valtion rakennustoimen arkkitehtuuria 1900-luvun alkukymmeniltä. Edeltäneen turvakodin rakennuskantaa ei ole jäljellä.

Laitoksen vieressä Aurajokilaaksossa on Prunkkalan eli Auran entisen kappeliseurakunnan pappila ja Järvenojan kiviholvisilta. Järvenojan länsipuolella on toiminut 1762–1820 maan ensimmäinen paperiruukki.

Historia:

"Yhdistys turvattomien lasten kasvattamiseksi Suomessa" osti Auran Järvenojankylän Käyrän ja Pelttarin tilat 1874 turvakodiksi, jollaisia yhdistys perusti maahan 1860-luvun katovuosien jälkeen. Käyrän turvakodin toiminta käynnistyi tiettävästi 1877.

Maahan ryhdyttiin perustamaan kasvatuslaitoksia sen jälkeen, kun vuoden 1889 rikoslaissa oli säädetty 7-14 vuotiaiden määräämisestä tuollaisiin laitoksiin. Valtio mm. otti hoitoonsa turvakoteja kasvatuslaitoksiksi, ja Käyrän laitoksesta tuli valtion kasvatuslaitos pojille 1910. Perustamisvaiheessa 1910–1911 alueelle nousi useita puisia laitosrakennuksia Yleisten rakennusten ylihallituksen suunnittelemina. Kasvatuslaitoksista tuli koulukoteja 1946. Käyrän koulukodista tuli Turun lääninvankilan alainen työsiirtola 1974, avovankilaosasto 2000 ja 2006 Länsi-Suomen aluevankilaan kuuluva Käyrän vankila.

Laukkaniityn kylä

Kuvaus:

Laukkaniityn kylä keskiaikaisella kylätontilla Aurajokivarressa edustaa rakenteeltaan ja osin rakennuskannaltaan 1700-luvun loppupuolen tilannetta. Kylän kantatilojen talouskeskusten rakenteessa näkyy isojaon vaikutus.

Laukkaniityn kylä sijaitsee Auran kunnan etelärajalla, Aurajoen kaakkoispuolella. Kyläasutus muodostuu keskiaikaisella kylänpaikalla sijaitsevista Vanhatalon ja Vähätalon talouskeskuksista sekä isojaossa jaetun Vanhatalon osatalosta Jukolasta, joka sijaitsee etelämpänä erillään muista taloista. Vanhatalon päärakennus on 1800-luvun loppupuolelta ja Jukolassa on säilynyt osittainen umpipiha, jonka kaksi asuinrakennusta ovat valmistuneet 1800-luvun alkupuolella ja 1896.

Historia:

Laukkaniityn kylä asutettiin myöhäiskeskiajalla ja 1540 kylässä oli kolme taloa. 1780 kylässä oli kaksi taloa, Isotalo eli Vanhatalo ja Vähätalo, mylly Käetykoskessa ja kaksi torppaa. Kylässä suoritettiin isojako 1700-luvun lopulla, jonka jälkeen Vanhatalosta 1799 erotettu Jukola sijoittui vanhan kylätontin ulkopuolelle.

Vanha Turku-Tamperetie (nk.Varkaantie)

Kuvaus:

Varkaantie on osa merkittävää Varsinais-Suomen ja Satakunnan välistä keskiaikaista tieyhteyttä. Aurajokea seuraava Varkaantie kulkee Varsinais-Suomen vanhimpien asutusalueitten ja kylien halki. Varkaantien pienempiä mutkia on oiottu, mutta se noudattaa edelleen maastonmuotoja, vesistöjä ja harjanteita seuraavaa historiallista linjausta.

Varkaantie on Aurajokea Turusta Oripäähän seuraava keskiaikainen tieosuus, joka yhtyy Huovintiehen. Huovintienä reitti jatkuu edelleen Köyliön kautta Ulvilaan. Nimi Varkaantie esiintyy paikoin myös Oripään ja Kokemäenjoen välillä.

Turusta tie seuraa Aurajoen vartta aina Oripäähän saakka, josta Aurajoki saa alkunsa. Turun kaupunkialueella säilynyt tieosuus alkaa nykyiseltä Virusmäentieltä ja jatkuu Vähäjoen ylitettyään Maarian keskiaikaisen kirkon ja pappilan välitse kohti koillista. Alkuvaiheessa tie seuraa Turun ja Liedon takamailla Vähäjoen ja Lausteenjoen vartta, kunnes siirtyy Liedon Hakulan kylässä seuraamaan Aurajoen vartta. Aurassa tie ohittaa joen vastarannalla sijaitsevan Laukkaniityn kylän ja Pöytyällä Pöytyän kirkon vanhoine hautausmaineen ja pappiloineen. Oripään kirkonkylän pohjoispuolella tie nousee ylös harjulle ja yhtyy sitä seuraavaan Huovintiehen.

Tieosuus Liedosta Pöytyän pohjoisosiin kulkee valtakunnallisesti arvokkaalla Aurajokilaakson maisema-alueella.

Historia:

Esihistoriallisella kaudella jokien varsia ja harjujaksoa seuraavat reitit toimivat eräreitteinä ja kulkuväylinä vanhoille kauppapaikoille. Vanhimmat säilyneet kirjalliset merkinnät Varkaantiestä tehtiin 1400-luvun alkupuolella. Varkaantie ja sen jatkeena oleva Huovintie yhdistivät Turun piispoja ja heidän omistuksiaan Kokemäenjoen varrella. Piispojen omistukseen kuuluivat keskiajalla mm. Kokemäenkartano, Lammaistenkosken kalastuspaikka ja Köyliön Vanhakartano.

Keskiajalla ja uuden ajan alussa Varkaantiellä oli huomattavaa hallinnollista merkitystä ja 1600-luvulle saakka se muodosti osan Varsinais-Suomesta Pohjanmaalle vievästä postireitistä. Tie säilyi yleisenä tienä Ruotsin vallan aikana, vaikka uusien maanteiden käyttöönotto 1600-luvulla vähensikin sen merkitystä Turun ja Porin välisessä liikenteessä. Myöhemmin Varkaantie oli osa Turusta Tampereelle vienyttä yleistä maantietä. Paikallistieksi Varkaantie jäi 1960-luvulla Turusta Tampereelle johtavan valtatie 9:n valmistumisen jälkeen.

Muut arvokkaat rakennelmat

Osayleiskaavan alueella ei ole asemakaavalla tai rakennussuojelulailta suojeltuja rakennuksia. Auran kirkko on suojeltu kirkkolain nojalla.

Museoviraston kuvaus Auran kirkosta:

Puukirkko, tasavartinen ristikirkko. Auran puukirkko vuodelta 1804 sijaitsee mäellä, Pöytyän maantien ja Karviaisten kylätien risteyksessä. Kirkko on malliltaan lähes tasavartinen risti ja sen neljä sakaraa ovat satulakattoiset. Katon lappeiden jyrkkyys poikkeaa alkuperäisistä, uusklassillista tyyliä edustavista rakennuspiirustuksista. Ulkoasua hallitsee 1885-1886 tehty korjaus.

Sisätilaa kattaa korkea puinen tynnyriholvi. Altaritaulun on maalannut Arthur Heickel 1927. Sen alapuolinen, vanhan alttarilaitteen alaosa on luultavasti Mathias Reimanin veistämä ja vuodelta 1683. Vieressä oleva kaksinivelinen, barokkityylinen kellotapuli edustaa lounaissuomalaista tyyppiä. Sen rakentajaksi on arveltu Matti Åkerblomia.

Kirkkotarhaa on laajennettu useaan otteeseen. Sitä ympäröi kivaita, joka on suurimmaksi osaksi rakennettu 1890-luvulla, jolloin kirkkotarhan laajennus oli ensimmäistä kertaa huomattava. Suurin osa alkuperäisestä kirkkomaasta sijaitsee kirkon eteläpuolella.

Aurajoen ylittävä rautatiesilta on *Liikenneviraston sillat 1.1.2018* -tilastoraportin mukaan yksi yhdestätoista Suomen rautateiden museosillasta. Teräsbetoninen holvisilta on valmistunut vuonna 1924.



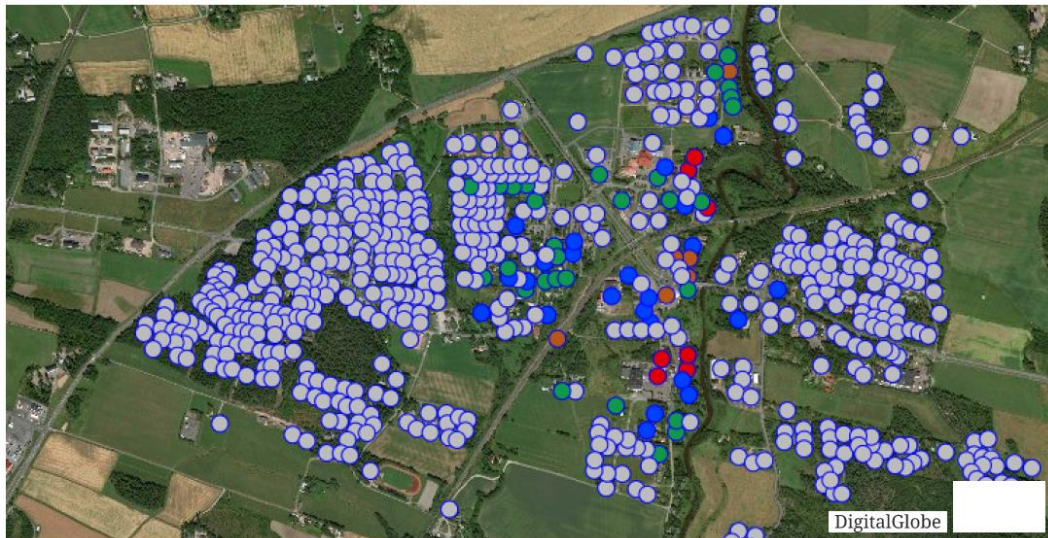
Kuva 15 Auran kirkko. Ote osayleiskaavaa varten laaditusta maisemaselvityksestä 2020.

Inventoidut rakennukset

Auran identiteettitarinan yhteydessä on inventoitu Asemanseudun rakennukset vuonna 2019 (Kuva 16). Sweco Ympäristö Oy on laatinut vuonna 2020 osayleiskaavaa varten rakennetun kulttuuriympäristön selvityksen, jonka yhteydessä on inventoitu 28 kohdetta Asemanseudun ulkopuolelta osayleiskaavan alueelta (liite 2).

Asemanseutu

Asemanseudun rakennukset on arvioitu seuraavasti:



Rakennettu ympäristö on arvotettu kulttuurihistoriallisin perustein luokkiin:

-  Valtakunnallinen
-  Seudullinen
-  Paikallinen
-  Maisemallinen
-  Historiallinen
-  Muut inventoidut

Kuva 16 Rakennetun ympäristön arvotus Asemanseudulla (ote Auran identiteettitarinasta, Varsinais-Suomen maakuntamuseo)

Arvokkaat rakennukset sijoittuvat Asemanseudulla siis pääasiallisesti Vanhan Tampereentien varteen, sekä joitain paikallisesti ja maisemallisesti arvokkaita rakennuksia löytyy läheltä raiteiden ja Yhdyntien risteystä julkisten palvelujen ja koulujen lohkoista. Lisäksi joen itäpuolelle on merkitty kaksi paikallisesti arvokasta rakennusta.

Seudullisesti arvokkaita kohteita ovat Asemanseudun eteläpuolella sijaitsevat vanhan nahkatehtaan rakennukset, Koskenpään uusrenessanssityylinen merikapteenin huvila radan pohjoispuolella, vanha kyläkoulutontti sekä Helteen talo sen vieressä.



Kuva 17 Merikapteenin huvila (vasemmalla) ja Helteen talo (oikealla). Kuvat: MIP

2.7.5 MAISEMASELVITYS

Suomen luontotieto Oy on laatinut osayleiskaavaa varten luontoselvityksen (Auran Asemanseudun taajaman, valtatie 9 liikennealueen sekä Aurajokilaakson osayleiskaava-alueen maisemaselvitys 2019). Maisemaselvitys on liitteenä 3.

”Osayleiskaava-alue on suurelta osin avonaista maatalousmaisemaa, jota rajaa ja jäsentää metsäiset, osin asutetut metsäiset saarekkeet ja Aurajoen itäpuoleinen selännealue. Kaava-alueen rakennetuimmilla kyläalueilla ja keskustaajamassa maisematilat ovat pienempiä ja suljetumpia. Alueella on tapahtunut asutuksen tiivistymistä ja keskustaajaman ympärille on syntynyt uusia pientaloalueita. Osayleiskaava-aluetta halkovan Aurajoen varsi on sekä maisemaltaan, luonnoiltaan ja kulttuuriarvoiltaan erittäin monimuotoinen. Selvitysalueella on Museoviraston inventoimia, valtakunnallisesti merkittäviä rakennettuja kulttuuriympäristöjä sekä kiinteitä muinaisjäännöksiä. Alueelta on tehty myös runsaasti löytöjä kivistä esineistä. Alueella on myös paikallisesti arvokkaita perinnebiotooppeja, jotka sijoittuvat jokivarteen. Osa alueesta on myös Varsinais-Suomen maakuntakaavassa osoitettu kulttuuriympäristön tai maiseman vaalimisen kannalta merkittäväksi alueeksi.”

2.7.6 MAISEMA-ARVOT

Valtakunnallisesti arvokas maisema-alue

Iso osa kaava-alueesta kuuluu Valtioneuvoston vuonna 1995 vahvistamaan valtakunnallisesti arvokkaaseen Aurajokilaakson maisema-alueeseen. Alueelle on tehty päivitys- ja täydennysinventointeja vuosina 2012-2013. Uudessa rajausehdotuksessa on poistettu Auran Asemanseudun länsipuolen peltoalueita, joihin vanhassa rajauksessa kuuluivat Kuovin teollisuusalue ja valtatie 9:n ja kantatie 41:n risteysalueen huoltoasemat. Uuteen rajausehdotukseen on sisällytetty sen sijaan historiallista teollisuustaaajamaa sekä kapea kaistale Aurajoen ympäristöä Asemanseudulla. (Alatalo & Nyman 2014, s. 123)

Valtakunnallisesti arvokkaalla maisema-alueella tarkoitetaan kulttuuri- ja luonnontekijöiden muodostamaa erityisen kaunista, eheää ja koko Suomen maaseudun kulttuurimaisemia

edustavaa kokonaisuutta. Valtakunnallisesti arvokkaalla maisema-alueella on jälkiä pitkäaikaisesta kulttuurin vaikutuksesta. Alueella tai sen lähistöllä voi olla muinaisjäänöksiä. Hyvin hoidettua vanhaa rakennuskantaa on vielä jäljellä. Uudet rakennukset sijoittuvat luontevasti ja soveltuvat maisemaan perinteitä noudattaen. Peltoja on viljelty jo pitkään, ja ne ovat yhä aktiivisessa käytössä, ja maaseutu ympäristö on monipuolista. Laiduntavaa karjaa, metsäsaarekkeitä, niittyjä, puukujanteita on esillä. Perinteisiin elinkeinoihin liittyviä rakennelmia on vielä näkyvissä. (Alatalo & Nyman 2014, s.3)

Kuvaus valtakunnallisesti arvokkaasta maisema-alueesta

”Aurajokilaakso edustaa lounaiselle viljelyseudulle tyypillistä viljavan jokilaakson vanhaa ja vaurasta kulttuurimaisemaa. Alueella on poikkeuksellista historiallista kerrostuneisuutta ja vanhat asuinpaikat ovat olleet käytössä vuosisadasta toiseen. Varhaiskeskiaikaiset jäänteet muinaislinnoista sekä kauppa- ja kirkkopaikoista, rautakaudelta yhtäjaksoisesti asutut kylämäet sekä kartanot ja talonpoikaisasutukset muodostavat ainutlaatuisen ja monipuolisen kokonaisuuden Aurajokilaaksossa. Taajamat vaikuttavat voimakkaasti maisemakuvaan, etenkin jokilaakson alajuoksulla.” (Alatalo & Nyman 2014, s. 126)

Aurajoki virtaa koillisesta lounaaseen ja kasvaa kapeasta purosta yli kymmenen metriä leveäksi joeksi sivujokineen ja koskineen. Jokilaaksossa on paksuna kerroksena hienoja maalajeja ja ympäröivät kalliot ovat paljaita tai hyvin ohuen maakerroksen peittämiä. Yläjuoksulla joki on uurtanut jopa kymmenen metriä syvän uoman savikerrokseen. Historiallisen ajan alkupuolella merenlahteen laskeva jokisuisto sijaitsi Nautelankosken tietämällä eli aivan Auran Liedon rajalla.

Jokilaaksoa reunustavilla korkeilla kallioselänteillä on kuivia mäntyvaltaisia kankaita ja savikot on raivattu pelloiksi. Jokirannalle luontaisia lehtoja on jäljellä vain jyrkimmillä töyräillä ja koskien läheisyydessä. Rantoja on metsitetty kuusilla ja koivuilla ja nämä alueet erottuvat yksipuolisella puulajistollaan maisemassa.

Varhaisimmat merkit ihmisen toiminnasta ovat kivikauden lopulta (n. 1800-1300 vuotta eaa.) ja runsaat muinaisjäänöslöydöt kertovat, että Auranjokilaakso on ollut yhtäjaksoisesti asuttua ainakin rautakaudelta saakka. Asutus on levinnyt nauhamaisesti jokivarren viljelysalueiden reunoille ja mäille sekä mutkittlevien teiden varteen. Historiallinen maantie nk. Varkaantie kulkee koko alueen läpi joen varrella. Aurassa muun muassa 1700-luvun kylärakennetta ja rakennuskantaa edustava Laukkaniityn kylä sijoittuu tien varrelle.

Tunnuspiirteinä maisemassa ovat vanhat pihapiirit ja puutarhat korkeine jalopuineen sekä pihateiden kujanteet. Laidunalueet ovat melko pieniä ja avoimessa maisemassa näkyvä maisemapuita maamerkkeinä. Metsänreunaa myötäileviltä teiltä ja mäenrinteiltä avautuu kauniita näkymiä laaksoon. Idässä kallioselänteet rajaavat jokilaaksoja ja länsipuolella vuorottelee pienet moreenikummut ja peltokaistaleet.

Myös varhainen teollisuus 1800- ja 1900-luvuilla on muokannut kulttuurimaisemaa. Koskipaikoilla on ollut muun muassa sahoja, paperitehdas ja myllyjä. Vuonna 1876 rakennettiin Turku-Toijala -rautatie ja Auran asemanseudulle kehittyi teollisuustaaajama. Uudet valtatie istuvat huonosti kulttuurimaisemaan ja pelloille on sijoitettu uudisrakentamista muun muassa Auran kirkonkylän ja aseman tienoilla.

Maisemanhoitosuunnitelmat

Osayleiskaavan alueelle on laadittu kaksi maisemanhoitosuunnitelmaa: Turun Ammattikorkeakoulun julkaisema *Maisemanhoitosuunnitelma Aurajokilaakson kulttuurimaisemaan* vuodelta 2005 sekä Aurajokisäätiön vuonna 2010 julkaisema *Tien lumo: Aurajoen maisematie – arvosta, kohenna ja vaali tieympäristöä*. Ne käsittelevät hyvin pitkälle samaa maisema-aluetta; ensimmäinen keskittyy enemmän joen ympäristöön, ja jälkimmäinen taas Vanhan Tampereentien ympäristöön, ja käsittelee yksityiskohtaisemmin yksittäisiä rakennuksia ja niiden historiaa.

Maisemanhoitosuunnitelmassa vuodelta 2005 erityisesti osayleiskaavan aluetta koskevat luvut ”4.1.3 Kylien katveessa (Lieto-Aura)” ja ”4.1.4. Tuotannon maisema (Aura)” eli maisemajaksot 3 ja 4. Auran puolella maisemajakso 3 ulottuu kunnan rajalta kirkonkylälle ja jakso 4 kirkonkylältä Pöytyän rajalle. Maisemaa kuvaillaan seuraavasti Liedosta päin Auran kirkonkylälle tultaessa:

”Maisema ei ole enää kaupungin näkyvän vaikutuksen alainen ja kylien helminauha vanhan Varkaantien varressa on tunnelmallinen. Joki kiemurtelee metsäisten selänteiden välissä kapeassa peltolaaksossa. Uomaa myötäilevien teiden varsille mahtuu monenlaisia ympäristöjä; synkkää metsää, puutarhoja, koivukujanteita ja avaraa peltomaisemaa.” (Saaristo 2005, s.73)

Maisemanhoidollisesti suunnitelmassa painotetaan kylärakenteen säilymistä ja näkymistä sekä koskien kehittämistä. Leinakkalankosken mainitaan olevan poikkeuksellisen rikas luontoarvoiltaan, ja sinne ei toivota lintutornia enempää virkistyskäyttöä. Muilla koskilla nähdään iso potentiaali virkistyskäytössä ja koskia yhdistävä virkistysreitti näkyy suunnitelmassa. Joesta erkanevia raviineja pidetään maisemaa ja luontoa rikastuttavina tekijöinä. Maisemassa on useita näyttäviä maamerkkejä, kuten Käyrän työsiirtola, Auran kirkko, suuret talonpoikaistyyliset päärakennukset ja tehtaat. Auran taajamaan tultaessa nahkatehtaan ja kumitehtaan rakennukset muodostavat ”vaikuttavan portin” sisääntuloväylälle Vanhaa Tampereentietä etelästä päin tultaessa. Itse Asemanseudun taajamaa kuvaillaan seuraavasti:

”Asemanseudun taajamakuva on sekava ja levoton, mutta alueesta on mahdollista tehdä kehittyvän maaseututaajaman kokoinen, kyläkuvaltaan miellyttävä ja toiminnallisesti järkevä kokonaisuus. Kaunis maisema levittäytyy asemanseudun molemmiin puolin, mutta ulkoilureittien puuttuminen on silmiinpistävä. Taajaman virkistysmahdollisuuksia on mahdollista lisätä pienin toimenpitein.” (Saaristo 2005, s. 87)

Kuuskosken kartanoympäristöä ja Koskipirttiä kaava-alueen pohjoisrajan tuntumassa pidetään merkittävänä kulttuurikohteina, mutta ne jäävät asemanseudulta katsottuna puiden katveeseen.

2.7.7 ARKEOLOGINEN KULTTUURIPERINTÖ

Kaavan alueelta tunnettiin ennestään 12 muinaisjäännöstä, kaikki kivikautisia asuinpaikkoja, sekä yksi muu arkeologinen kulttuuriperintökohde, Prunkkalankosken myllyn alueen erilaiset jäännökset. Suunnittelualueelle laaditussa inventoinnissa (Liite 4) alueelta havaittiin 13 uutta historiallisen ajan muinaisjäännöstä, sekä kolme uutta muuta kulttuuriperintökohdetta. Kaikkiaan kaavan alueelta tunnetaan inventoinnin tuloksena 25 kiinteää muinaisjäännöstä ja neljä muuta kulttuuriperintökohdetta eli 29 arkeologista suojelukohdetta.

sm-numero kaavassa ja kohteen nimi	ajoitus	laji	Mjtunnus
2 ALITALO	kivikautinen	asuinpaikka	19010009
3 ALITALO 2	kivikautinen	asuinpaikka	19010009
4 HIETALA	kivikautinen	asuinpaikka	19010012
5 ISOSIMOLA	kivikautinen	asuinpaikka	19010010
11 PARASTENVUORI	kivikautinen	asuinpaikka	19000001
15 SILLANKORVENTIE	historiallinen	hautaus	19000003
16 SUNI-KESKITALO	kivikautinen	asuinpaikka	19010004
17 TÄHKÄPÄÄ	kivikautinen	asuinpaikka	19010008
18 VANHATALO KAIVOPELTO	kivikautinen	asuinpaikka	19010013
19 JÄRVENOJA TULLERI	historiallinen	asuinpaikka	1000041518
20 VÄHÄTALO	kivikautinen	asuinpaikka	19010007
21 VÄHÄTALO-LAMILA	kivikautinen	asuinpaikka	19010002
22 YLHÄINEN	kivikautinen	asuinpaikka	19010001
23 YLISTALO	kivikautinen	asuinpaikka	19010003
24 YLITALO	kivikautinen	asuinpaikka	19010014

Inventoinninmuinaisjäännöskohde numero 25 ”VARKAANTIE, historiallinen, tielinja, uusi” on esitetty kaavassa palloviiva-merkinnällä.

26 JÄRVENOJAN PAPERITEHDAS	historiallinen	tehdas	1000041444
27 PRUNKKALAN KAPPELIKIRKKO	historiallinen	kirkonpaikka	1000041519
28 KUUSKOSKEN SAHA JA MYLLY	historiallinen	saha-mylly	1000041446
29 AITAMÄKI	historiallinen	rajakivi	1000041449
30 HÖYSTINMÄKI	historiallinen	rajakivi	1000041450
31 LEINAKKALA - SIKILÄ RAJA	historiallinen	rajakivi	1000041514
32 KUUSKOSKI TALOT D E F	historiallinen	asuinpaikka	1000041520
33 KUUSKOSKI TALO C	historiallinen	asuinpaikka	1000041521
34 PRUNKKALAN KAPPALAISEN VIRKATALO	historiallinen	kylätontti	1000041452

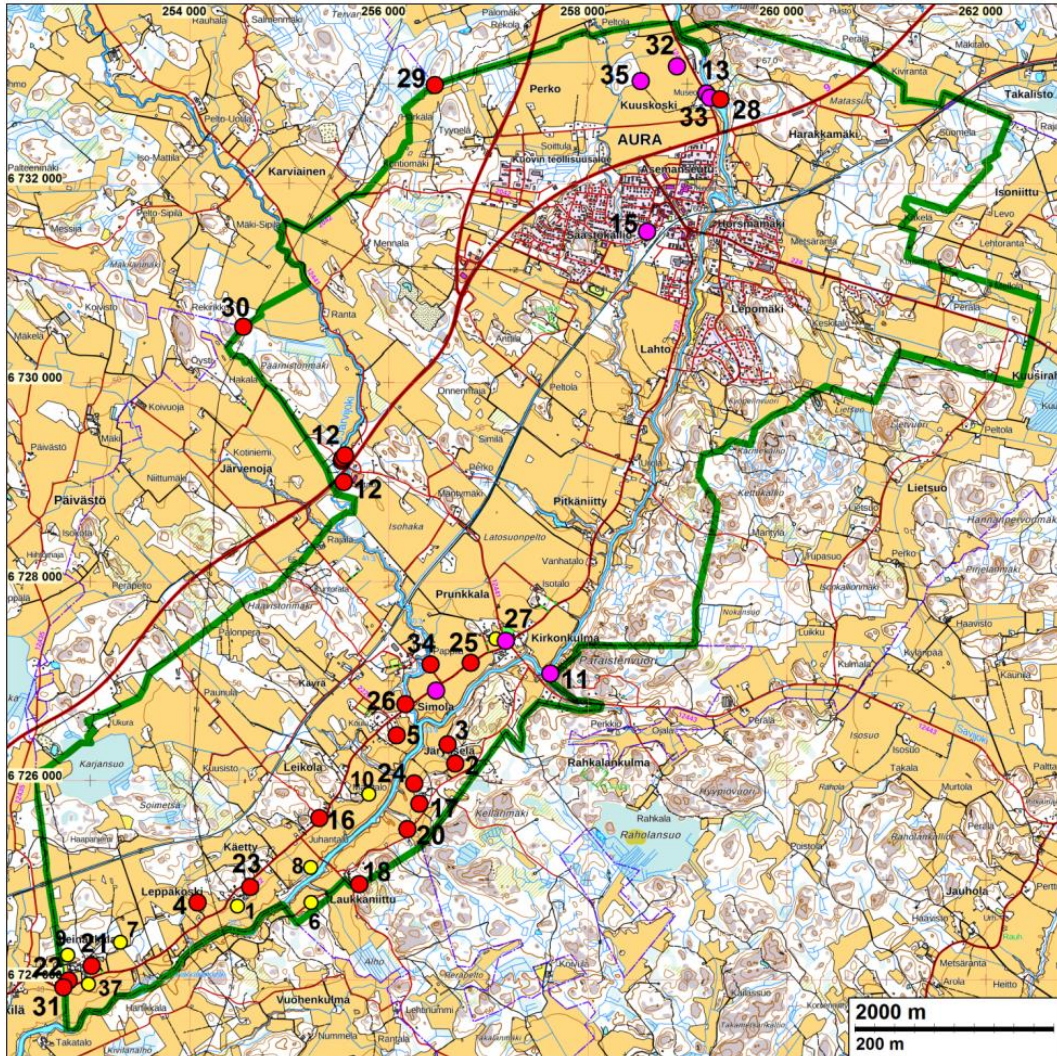
Muu kulttuuriperintökohde, kaavassa merkinnällä s:

12 PRUNKKALANKOSKEN MYLLY	historiallinen	silta,rajakivi, mylly
13 KUUSKOSKI RAKUUNAN TORPPA	historiallinen	asuinpaikka, torppa
35 KUUSKOSKI TORPPA	historiallinen	asuinpaikka, torppa
36 PRUNKKALAN KYLÄMÄKI	historiallinen	asuinpaikka, kylätontti

26 (70)

AURAN ASEMANSEUDUN TAAJAMAN, VALTATIE 9
LIIKENNEALUEEN JA AURAJOKILAAKSON OSAYLEISKAAVA
18.10.2021

TYÖNUMERO 20602585



Numerot ovat raportin kohdenumeroita.

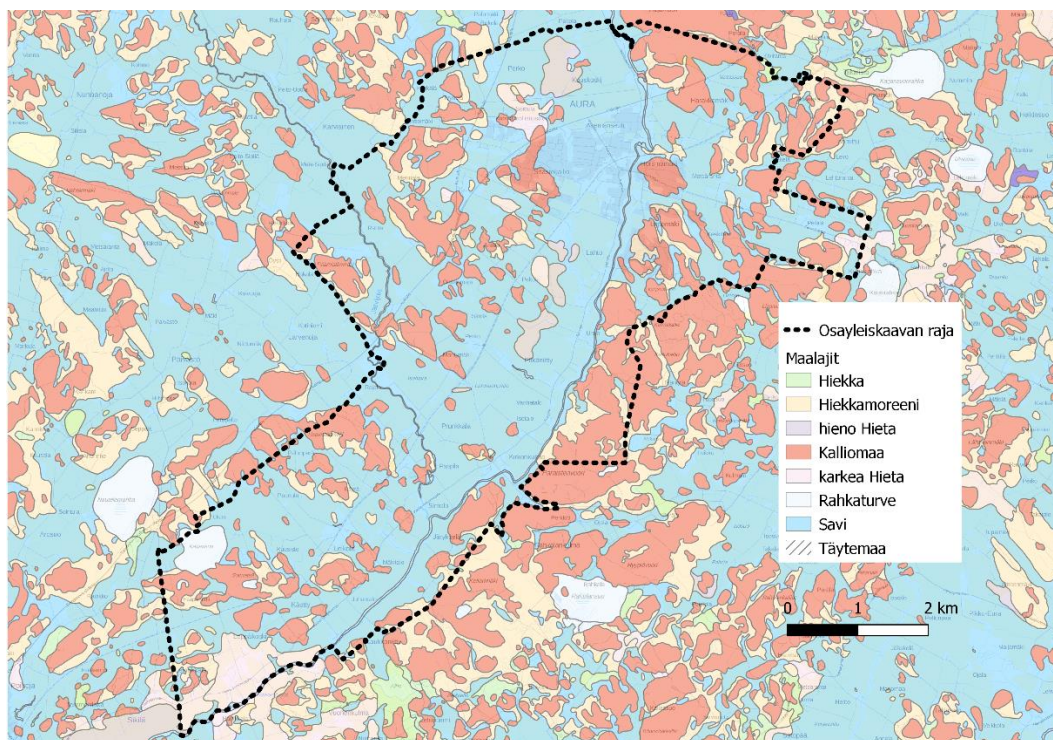
- ● kiinteä muinaisjäännös ja muut kulttuuriperintökohteet (suojelukohteet)
- ● sinipunaisella isojakokarttapaikannuksen perusteella todetut muinaisjäännökset
- löytöpaikka

Kuva 18 Yleiskartta Auran osayleiskaavan arkeologisesta inventoinnista 2021 (Lähde: Mikroliitti).

2.8 LUONNONYMPÄRISTÖ

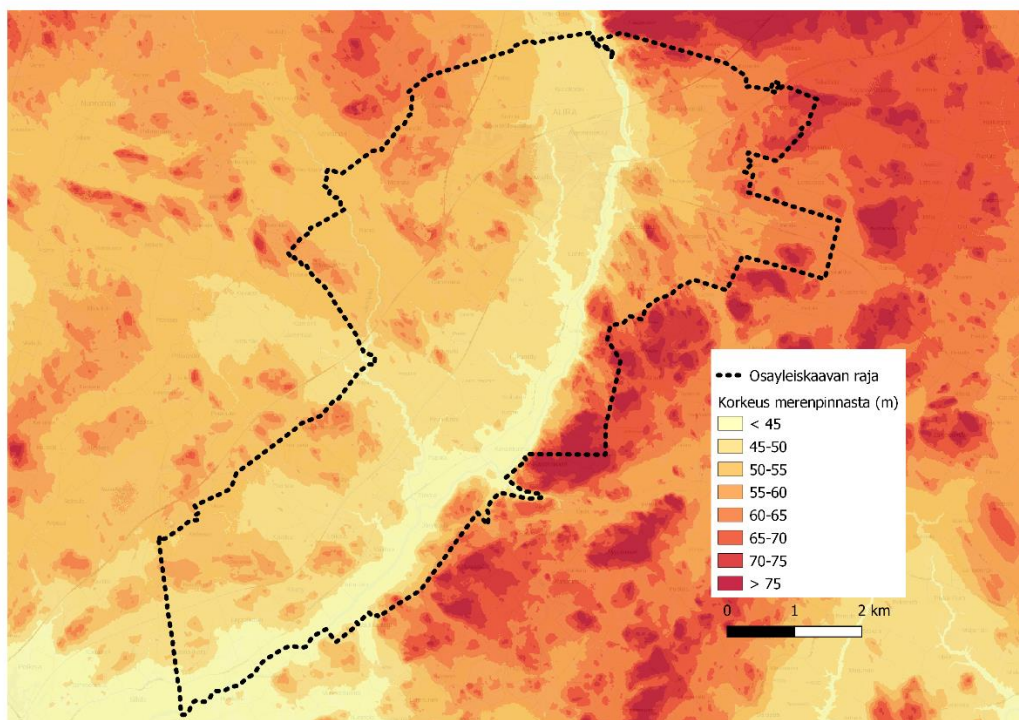
2.8.1 KALLIO- JA MAAPERÄOLOSUHTEET, MAASTONMUODOT

Maaperä on kaava-alueella pääosin savea, kalliomaata ja hiekkamoreenia (Kuva 19). Kallioperän kivilajit ovat pääosin happamia eikä kalkkia tai emäksisiä kivilajeja alueella esiinny. Kallioperän kivilajit ovat graniittia, gneissejä ja tonaliittia (GTK 2018). Harjut puuttuvat alueelta kokonaan. Alueella on yksi laajempi luonnontilainen tai luonnontilaisen kaltainen suo (Karjansuo).



Kuva 19 Kaava-alueen maaperä (Lähde: GTK 2020)

Aurajoen itäpuolella mäet nousevat yli 80 metriin merenpinnan yläpuolelle (Kuva 20). Aurajoki kulkee pääosin noin 35 metrissä, ja sen länsipuolella korkeimmat mäet ovat noin 65 metriä merenpinnan yläpuolella. Aurajoen länsipuolella maan korkeus on pääosin 40 metristä hieman yli 50 metriin merenpinnan yläpuolella.



Kuva 20 Korkeudet merenpinnasta (Lähde: Maanmittauslaitos 2020)

2.8.2 LUONNONOLOSUHTEET JA TEHDYT SELVITYKSET

Suomen Luontotieto Oy on laatinut osayleiskaavaa varten luontoselvityksen (*Auran Asemanseudun taajaman, valtatie 9 liikennealueen sekä Aurajokilaakson osayleiskaava-alueen luontoarvojen perusselvitys 2019*). Luontoselvitys on liitteenä 5.

Selvityksen mukaan metsälain tarkoittamia erityisen tärkeitä elinympäristöjä on alueella niukasti. Useimmat alueen kalliot ovat puustoisia. Alueella on muutamia näyttäviä jyrkänteitä sekä louhikoita. Erityisesti Järvijoki- ja Aurajokivarressa on pieniä harmaaleppäkuvioita, jotka aluskasvillisuuden puolesta voisi lukea lehtoihin. Alueella on muutamia luonnontilaisia tai luonnontilaisen kaltaisia puroja ja noroja. Vesilain tarkoittamia suojeltavia lähteitä ja pohjavesipurkauksia on alueella erittäin vähän. Pohjaveden purkautumispaikkoja on mm. Kupparinalhon alueella. Pienvesiä on alueella niukasti. Varttuneiden metsäkuvioiden osuus metsäpinta-alasta on pieni, ja avohakkuita ja nuoria taimikoita on runsaasti. Alueen erityispiirteenä on lajistoltaan monimuotoiset koskialueet.

Alueella on elinvoimainen liito-oravakanta, ja siellä esiintyy 3-4 lepakkolajia. Saukkoja tavataan erityisesti talviaikaan, mutta lisääntymishavaintoja ei tiettävästi ole. Alueen pesimälinnusto on tyypillistä peltojen ja havumetsien peruslajistoa. Suurten peltoaukeiden peltolinnusto oli hyvin niukkaa. Direktiivilajeja havaittiin alueella pesimäaikaan yhteensä 5 lajia ja lisäksi kansallisessa uhanalaisluokituksessa mainittuja lajeja havaittiin yhteensä 13 lajia. Keltamataraa on mahdollisesti. Vaateliasta ja vähälukuista kulttuurilajistoa esiintyy

alueen vanhoilla asuinpaikoilla jokivarressa. Alueella on muutama kasvilajistoltaan merkittävä perinnebiotooppi, joista edustavimmat ovat Kuuskosken entinen myllyalue ja Käyrän työsiirtolan sillan ketoalue. Aurajokivarren jokireunuksen avoimet alueet ovat vankan ja lajistoltaan niukan suuruuhooston peittämiä.

Kupparinlaakso ja Lahnaoja

Asemanseudun taajaman eteläosassa Tampereentien ja raiteiden välissä on maakuntakaavassa suojeltu maakunnallisesti arvokas luontoalue (s-alue) Kupparinlaakso ja Lahnaoja (Kuva 21). Alla oleva kuvaus on Varsinais-Suomen liiton maakuntakaavan luontoselvityksestä vuodelta 2018:

"Lahnaojan rehevä puronvarsilehto sijaitsee Auran aseman eteläpuolella, rautatien läheisyydessä. Lahnaoja saa alkunsa Suolasuolta ja virtaa pääosin peltoaukean keskellä. Arvokas ja monipuolinen lehtoympäristö rajoittuu peltoalueisiin. Alueella esiintyvät mm. myskimalva, kevätetikko ja tesmayrtti. Pohjoisosan metsäsaarekkeen kasvillisuus on monimuotoista OMT-kuusikkoa, mäntyä ja koivua kasvaa myös jonkin verran. Jokilaakson tietämällä puusto on lehtipuuvaltaisempaa: pihlaja, raita, tuomi ja koivu. Rinteissä kenttäkerroksen yleisinä lajeina mm. valkovuokko, oravanmarja, käenkaali, sudenmarja. Puronvarressa uoman läheisyydessä löytyy sammal pohjaista rantaniittyä, jossa valtalajeina valkovuokko ja ojakellukka, metsäkurjenpolvi, rohto- ja lehtovirmajuuri, myöhemmin kesällä karhunputki, mesiangervo ja nokkonen. Laakson pohjalla esiintyy myös arvokasta luontotyyppiä, saniaiskorpea, valtalajeina metsäalvejuuri ja metsäkorte. Maaperä on savea ja alueen eteläosassa puro meanderoi voimakkaasti jättäen jälkeen myös umpeutuneita puronosia. Pesimälinnusto on melko monipuolista. Alueen rajausta on tarkennettu kaavatyon yhteydessä."

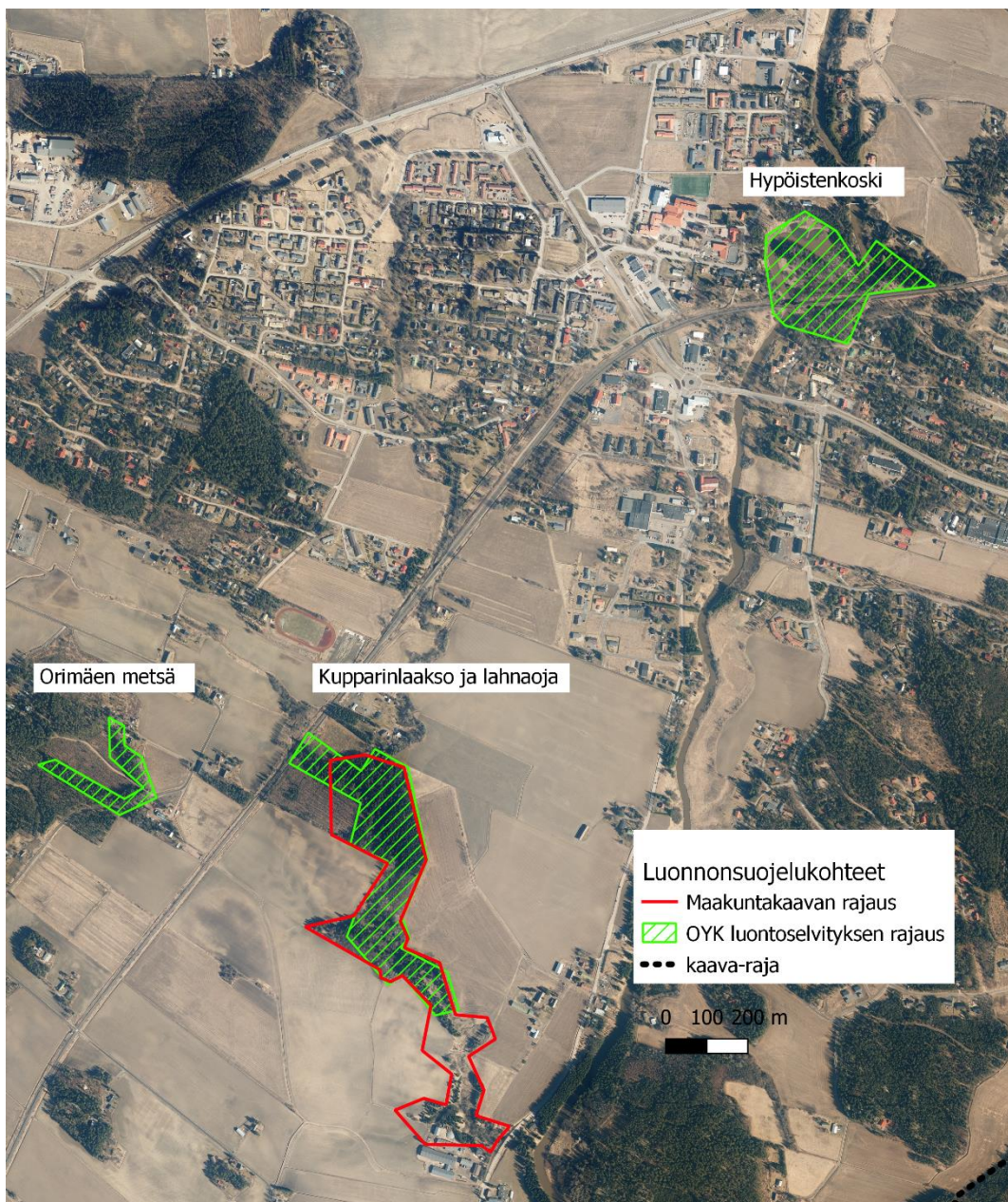
Hypöistenkosken joenvarsilehto

Asemanseudulla Aurajoen itäpuolella raiteiden molemmin puolin sijaitsee Hypöistenkosken joenvarsilehto, joka on suojeltu maakuntakaavassa kohdemerkinnällä (SI 509). Alue löytyy osayleiskaavaa varten tehdystä luontoselvityksestä (liitteenä) erityiskohteena, jota kuvaillaan seuraavasti:

"Asutuksen ympäröimä Hypöistenkoski on paikallisesti merkittävä luontokohde, jossa pienellä alueella esiintyy useita erilaisia luontotyyppejä. Alueen merkittävimmät luontoarvot sijoittuvat joen itärannalle, jossa kulkee luontopolku. Koko alue on kulttuuriympäristöä, jossa iso osa kasvilajistosta on kulttuuriperäistä."

Orimäen metsä

Osayleiskaavan alueella lähellä Asemanseudun taajamaa on yksi yksityisen maille perustettu 1,4 hehtaarin luonnonsuojelualue nimeltä Orimäen metsä (Kuva 21), joka on yli 100-vuotiasta pääosin kotitarvekäytössä ollut kuusimetsää.

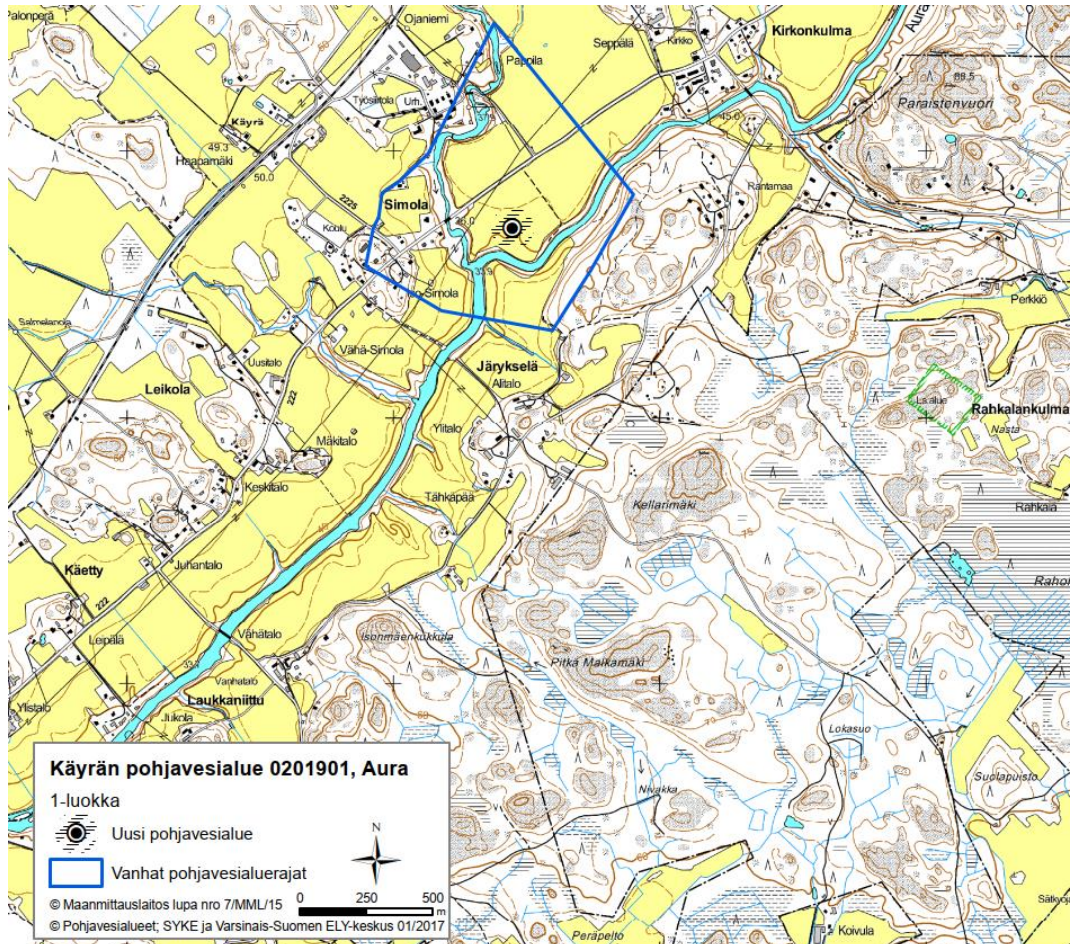


Kuva 21 Luonnonsuojelualue (Orimäen metsä) ja maakuntakaavan s-kohteet. Ortokuva © Maanmittauslaitos

2.8.3 POHJAVESI

Maakuntakaavassa Auran alueelle on merkitty kaksi pohjavesialuetta. Pohjavedet on kuitenkin tarkistettu vuonna 2017, jolloin Nautelanrahkan pohjavesi todettiin käyttökelvottomaksi ja Käyrän pohjavesialue muutettiin pistemäiseksi pohjavesialueeksi

(Käyrä 0201901, Kuva 22). Tiedot tarkistettu Varsinais-Suomen ELY-keskukselta 29.11.2019.



Kuva 22 Käyrän pohjavesialue (Varsinais-Suomen ELY-keskus)

2.9 VÄESTÖ, TYÖPAIKAT JA PALVELUT

2.9.1 VÄESTÖKEHITYS

Tilastokeskuksen mukaan Auran väkiluku oli 3991 vuoden 2019 lopussa. Vuoden 2019 väestöennusteen mukaan väkiluku on hyvin loivasti kasvussa ja vuoden 2040 ennuste on 4093 asukasta (Kaavio 1). Selkeästi suurinta kasvua on nähtävissä yli 65-vuotiaiden ryhmässä.

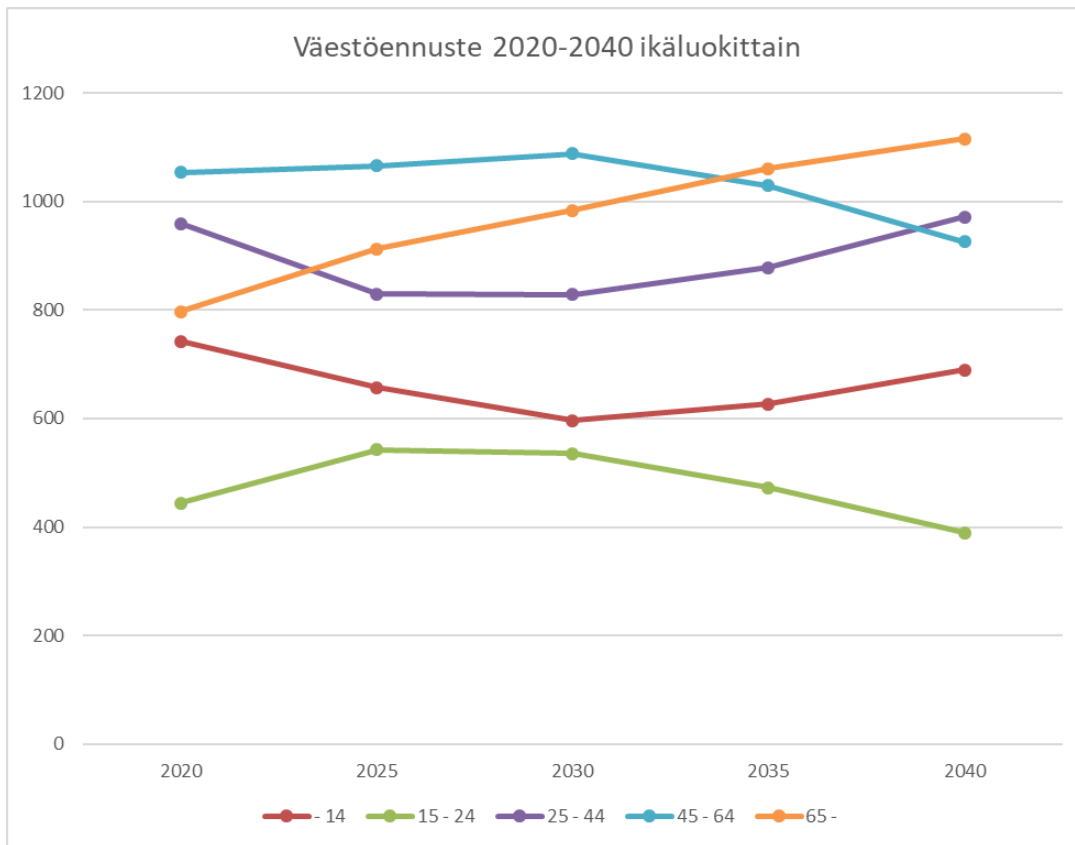
2.9.2 TYÖPAIKAT

Tilastokeskuksen mukaan Aurassa oli 1131 työpaikkaa vuonna 2017. Kunnan työllisyysaste oli 78 prosenttia ja 30 prosenttia Auran työllisistä kävi omassa kunnassaan töissä. Kunnan työpaikkaomavaraisuusaste oli 62 prosenttia. Aurasta pendelöi Turkuun reilut 600 ihmistä vuonna 2016 (Varsinais-Suomen liitto).

32 (70)

AURAN ASEMANSEUDUN TAAJAMAN, VALTATIE 9
 LIIKENNEALUEEN JA AURAJOKILAAKSON OSAYLEISKAAVA
 18.10.2021

TYÖNUMERO 20602585



Kaavio 1 Auran väestöennuste 2019 ikäluokittain 2020-2040 (Tilastokeskus 2019).

2.9.3 VIRKISTYS

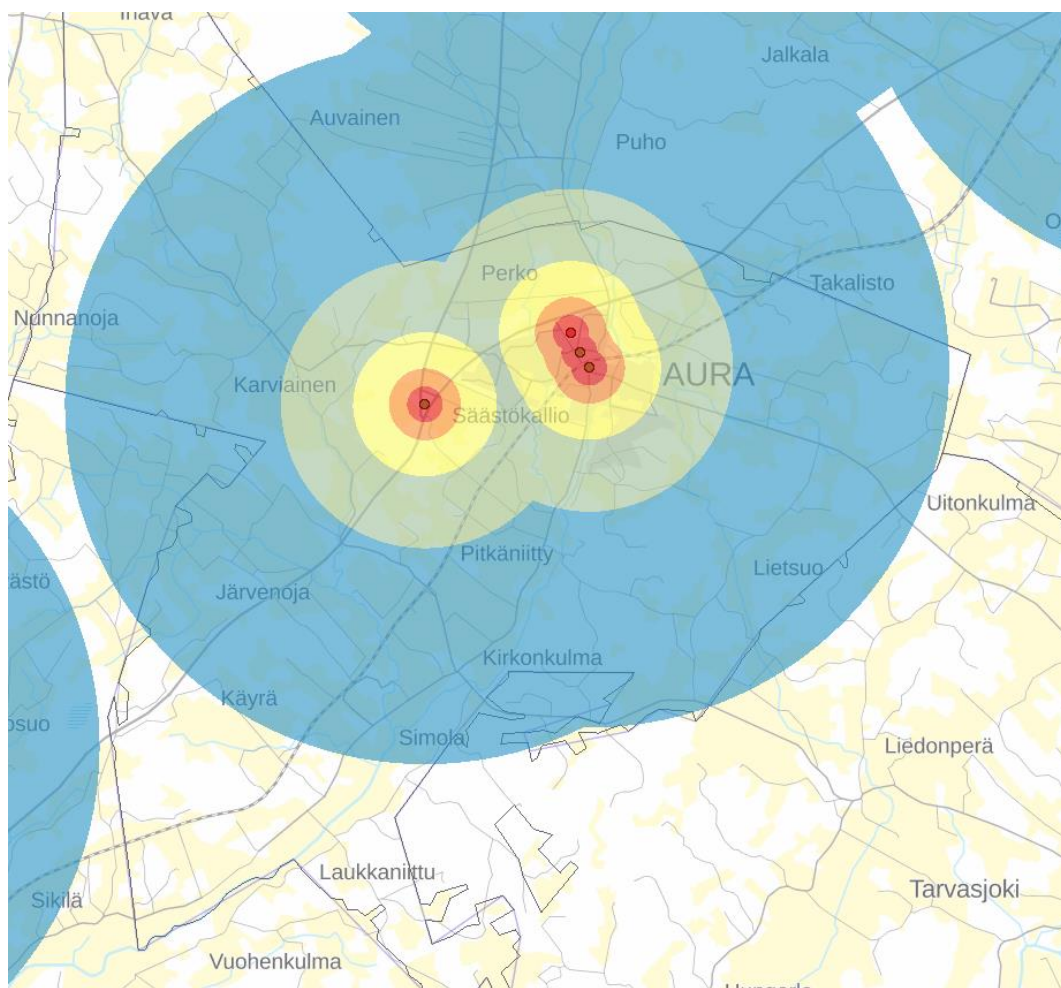
Asemanseudun yhteiskoulun läheisyydessä ja sen yhteydessä sijaitsee kuntosali, palloiluhalli, liikuntasali ja jääkiekkokaukalo. Aurantalolla on Auranmaan painiseuran ylläpitämä painisali. Asemanseudun eteläpuolella on yleisurheilukenttä. Kunnantalon läheisyydessä on ilmainen minigolf-rata sekä ulkoliikuntakenttä keinonurmella.

Keskustassa sijaitsee vajaan kilometrin mittainen Hypöistenkosken luontopolku. Aivan kaava-alueen itäreunalla osittain sen sisällä on Auran Kuntoilijat ry:n ylläpitämä ulkoilureitistö (kesäreittejä 3,8km ja talvireittejä 3,3km) sekä frisbeegolf-rata (Auran Kuntoilijat ry). Kirkonkulmalla on valaisematon Käyrän pururata sekä Kirkonkulman koulun nurmikenttä ja kaukalo.

Isomäen alueella valtatie 9:n varrella sijaitsevassa nuortentalossa on tanssitilat ja kuntosali, sekä Asemanseudun nuorisokahvilan yhteydessä skeittiparkki sekä koripalloteline. (aura.fi)

2.9.4 KAUPALLISET PALVELUT

Auran palvelutaso on kunnan kokoon nähden hyvä. Sijainnin ja hyvien kulkuyhteyksien vuoksi Aurasta on muodostunut myös seudullinen asiointikeskus (Nisu 2019). Auran kaupalliset palvelut ovat keskittyneet Asemansseudulle (Kuva 23). Liikenneympyrän läheisyydestä löytyy muun muassa ruokakauppa, kioski, Alko ja pankin toimipiste sekä kirpputori, kampaamo ja ravintola. Yhdystien varrella taas sijaitsee muun muassa ruokakauppa, apteekki, posti, kuntosali sekä kampaamo- ja ravintolapalveluja. Valtatie 9:n varrella on huoltoasemia.



Kuva 23 Auran päivittäistavarakauppojen saavutettavuus linnuntietä (Ote liiteri.fi -palvelusta 7.1.2020). Kauppojen ympärille on muodostettu 250, 500, 1000, 2000 ja 5000 metrin saavutettavuusvyöhykkeet

2.9.5 JULKISET PALVELUT

Raiteiden pohjoispuolella ja Yhdystien länsipuolella sijaitsee Auran sosiaali- ja terveyspalvelut (mm. neuvola, sosiaalitoimisto, palvelutalo, päiväkotiki ja terveyskeskus). Asemansseudun yhtenäiskoulu (luokat 1-9) sijaitsee Yhdystien itäpuolella Urpontiellä, ja sen yhteydessä on myös kirjasto. Simolassa on myös Kirkonkulman koulu (luokat 1-6) sekä kirjaston toimipiste. Alemmat luokat ovat hyvin saavutettavissa koko osayleiskaavan alueella (ks. Kuva 24).



Kuva 24 Alakoulujen saavutettavuus linnuntietä (ote liiteri.fi -palvelusta 7.1.2020). Oppilaitoksille on muodostettu 250, 500, 1 000, 2 000, 3 000 ja 5 000 metrin etäisyysvyöhykkeet.

Lähimmät lukiot löytyvät Liedosta ja Pöytyältä (autolla Aaura keskustasta noin 24 km ja 12 km).

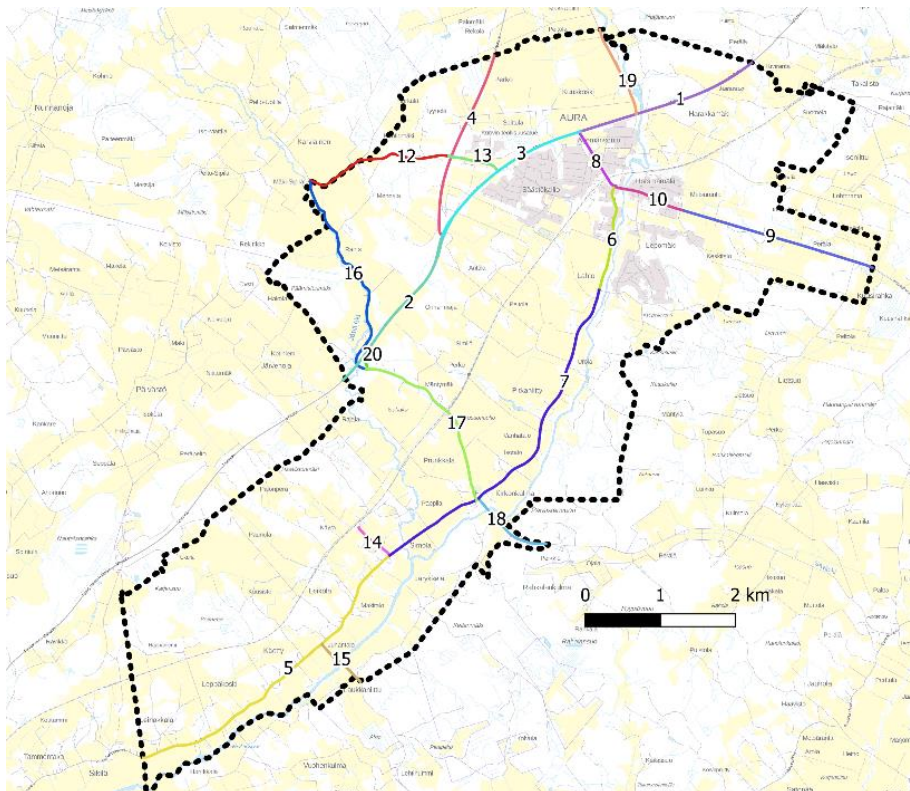
2.10 LIIKENNE

2.10.1 MOOTTORIAJONEUVOLIIKENNE

Auran kunnan ja osittain osayleiskaavan alueen läpi kulkeva valtatie 9 on merkittävä raskaan liikenteen kuljetusreitti Turkuun ja Turun satamiin Pirkanmaalta, Keski-Suomesta ja Savosta sekä kantatietä 41 pitkin Huittisista. Liikennemäärä on nykyisin Liedon ja Auran välillä noin 11 200 ajoneuvoa vuorokaudessa, josta raskaan liikenteen osuus on noin 10 prosenttia.

Valtatieltä alkava Asemanseudun läpi kulkeva Yhdistie alittaa rautatien ja muuttuu liikenneympyrän kohdalla Tarvasjoentiekseksi, jotka muodostavat Saloon vievän seututien 224. Turuntie ja Vanha Tampereentie muodostavat Turusta Liedon kautta Auraan kulkevan seututien 222, joka myötäilee muinaisen Varkaantien linjoja ja kulkee vanhojen kylien ohi.

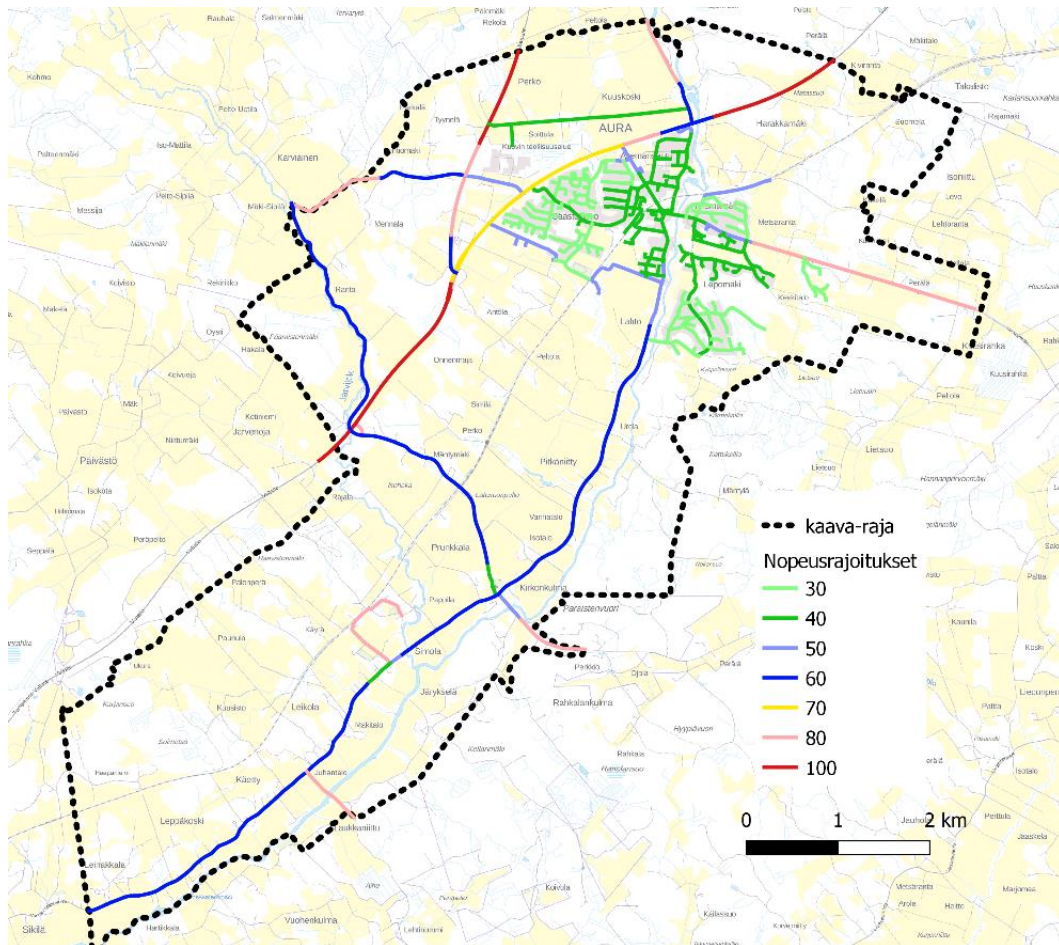
Seuraavassa kuvassa ja taulukossa (**Virhe. Viitteen lähde ei löytnyt.**, Taulukko 1) on jaoteltu osayleiskaavan alueen tiet osiin liikennemäärien mittausjaksojen mukaisesti. Taulukkoon on merkitty kyseisen tieosuuden pääasialliset nopeusrajoitukset (ks. Kuva 26 tarkemmin), ajoneuvojen määrä vuorokaudessa, raskaan liikenteen osuus liikenteestä prosentteina, sekä liikennemäärät päivä- ja yöaikaan (laskettu suhteessa 90% / 10%). Lähteenä on käytetty Väyläviraston paikatietoaineistoa sekä Digiroad -aineistoa.



Kuva 25 Kaava-alueen tiestö (Väylävirasto 2019, Taustakartta © Maanmittauslaitos 2019)

Tieosuus	Tien numero	Pääasiallinen Nopeusrajoitus	Ajoneuvoa/vrk	Raskaan liikenteen %	07-22	22-07
1	9	100	6286	8,9	5657	629
2	9	100	11489	9,5	10340	1149
3	9	70	9547	8,9	8592	955
4	41	80-100	5103	12,4	4593	510
5	222	60	965	7,7	869	97
6	222	40-50	1235	6,5	1112	124
7	222	60	901	7,8	811	90
8	224	40	5868	6,6	5281	587
9	224	80	2682	11,9	2414	268
10	224	50	3230	10,6	2907	323
12	2042	60-80	665	8,4	599	67
13	2042	50	1390	14,1	1251	139
14	2225	80	184	8,7	166	18
15	12292	80	132	6,1	119	13
16	12441	60	109	2,8	98	11
17	12441	60	614	7,3	553	61
18	12443	80	311	3,9	280	31
19	12447	80	997	2,4	897	100
20	32003	80	1025	5,4	923	103

Taulukko 1 Tiedot kaava-alueen teistä (lähde Digiroad 2019, Väylävirasto 2019)



Kuva 26 Kaava-alueen nopeusrajoitukset kartalla (Digiroad 2019, Taustakartta © Maanmittauslaitos 2019)

2.10.2 JALANKULKU JA PYÖRÄLIIKENNE

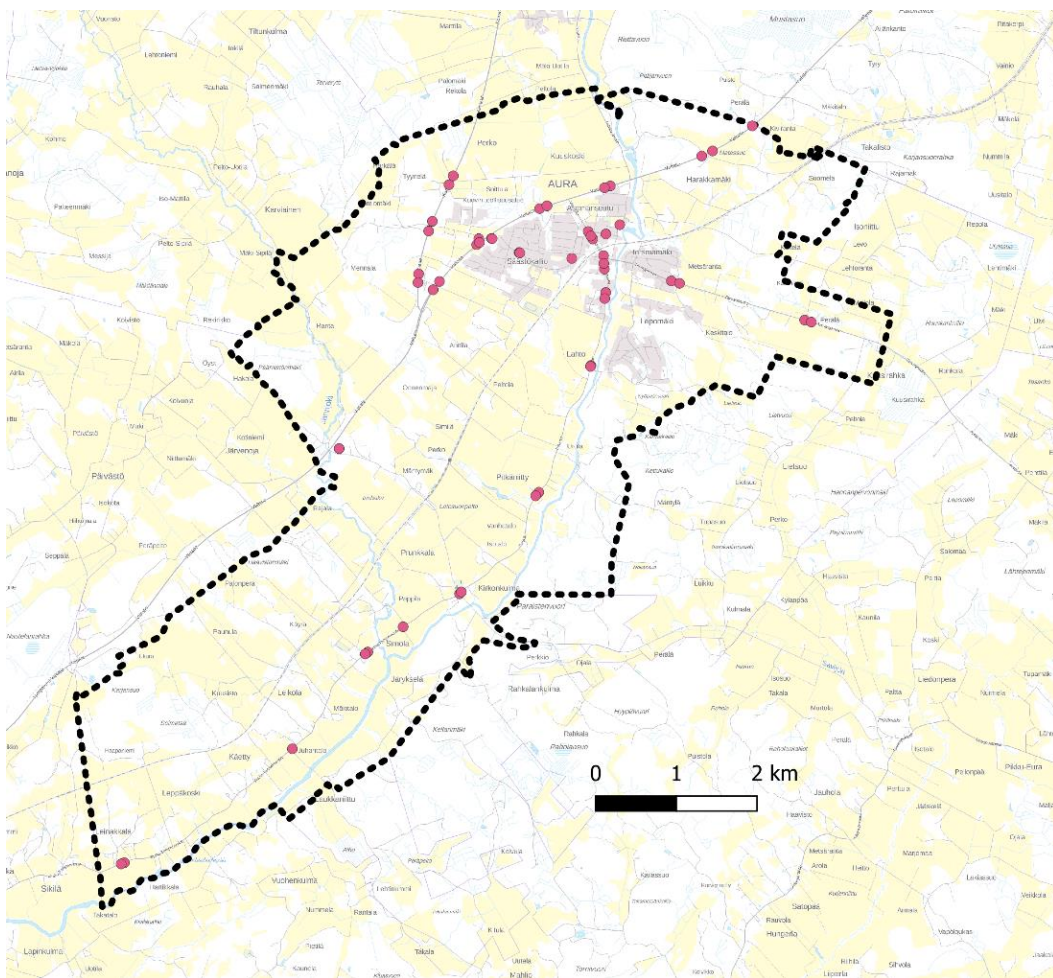
Auran asemanseudun halki kulkee kevyen liikenteen väylät Yhdyntien ja Tarvasjoentien vierellä Puistotien kohdalla Vähissuontielle noin 2,3 kilometrin matkalla, sekä liikenneympyrältä etelään Turuntietä Simolankujalle asti noin 500 metrin matkalla.

2.10.3 JULKINEN LIIKENNE

Aurasta kulkee Turkuun seutulinja 413 reitillä Aura–Lieto as.–Turku. Linja kulkee Säästökalliosta Asemanseudun kautta Vanhaa Tampereentietä pitkin ja Liedon asemanseudun jälkeen valtatie 9 Turun linja-autoasemalle. Linja on osa Varsinaissuomen ELY-keskuksen tilaamaa ja suunnittelemaa liikennettä, ja sitä liikennöi Länsilinjat. Linjalla on noin 47000 auralaisten tekemää matkaa vuodessa (Varsinais-Suomen liitto 2018). Käyttöaste on melko alhainen pendelöijien lukumäärään nähden,

huolimatta siitä, että Auran asutus on sijoittunut hyvin nykyisen reitin varteen (Varsinais-Suomen liitto 2018, ks. pysäkit kartalla: Kuva 27).

Lisäksi Vuorisen liikenteen Turku-Loimaa-vuorot kulkevat arkisin viisi kertaa päivässä Auran kautta pysähtyen Säästökalliossa ja Asemanseudulla, ja myös Turku–Tampere välin pikavuorot pysähtyvät Säästökallion kohdalla valtatie 9:llä.

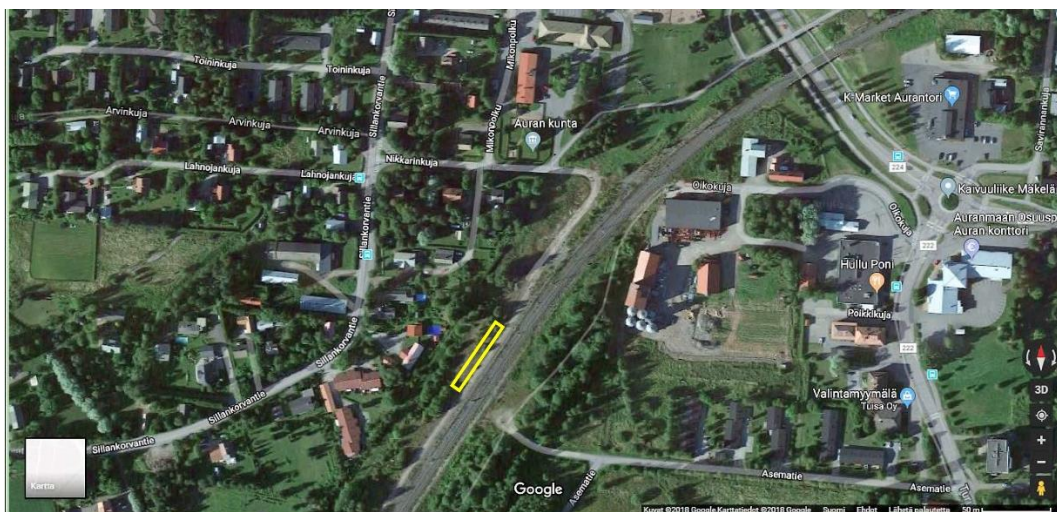


Kuva 27 Linja-autopysäkit kartalla (Digiroad 2019, Taustakartta © Maanmittauslaitos 2019)

Aura sijoittuu Tampere-Toijala junaradan varteen, ja Asemanseutu on muodostunut vuonna 1999 lakkautetun juna-aseman ympärille. Alueellisen junaliikenteen kehittäminen on ollut pinnalla jo pitkään, mutta toistaiseksi ei ole edetty suunnitelmia pidemmälle. Auran junapysäkin palauttaminen on ollut esillä muun muassa Varsinais-Suomen liikennestrategiassa vuodelta 2014, ja pysäkki on merkitty maakuntakaavaan.

Viimeisimmät raiteita koskevat selvitykset on laadittu *Varsinais-Suomen alueellisen junaliikenteen järjestämisen pilottihankkeen hakemuksen* yhteydessä. Varsinais-Suomi haki Liikenne- ja ympäristöministeriön pilottihankkeeseen vuonna 2019, mutta ei päässyt

kolmen valitun alueen joukkoon. Hakemuksen liitteenä olevassa selvityksessä (*Paikallisjunaliikenteen liikennepaikkojen toteutettavuus Varsinais-Suomen alueella*, Antero Alku 2018) Auran aseman paikka on osoitettu vanhan aseman kohdalle raiteiden pohjoispuolelle, jossa on tällä hetkellä sorakenttä (ks. Kuva 28). Tekeillä on myös Varsinais-Suomen paikallisliikenteen asemapaikkojen kehityssuunnitelma, jossa asemanpaikkaa on sijoitettu kapean Nikkarinkujan päähän.



Kuva 28 Auran laiturin mahdollinen paikka (Ote: Alku 2018)

2.10.4 LIKENNETURVALLISUUS

Tilastokeskuksen liikenneonnettomuustietojen mukaan osayleiskaava-alueella on vuosien 2014 ja 2018 välisenä aikana tapahtunut viisitoista henkilövahinkoon johtanut onnettomuutta, joista kaksi on johtanut kuolemaan. Näistä seitsemän on tapahtunut valtatie 9:llä, kolme kantatie 41:llä, neljä seututiellä 222 ja yksi Sillankorventiellä.

40 (70)

AURAN ASEMANSEUDUN TAAJAMAN, VALTATIE 9
LIIKENNEALUEEN JA AURAJOKILAAKSON OSAYLEISKAAVA
18.10.2021

TYÖNUMERO 20602585

Hirvieläinonnettomuuksia on tapahtunut etenkin valtatie 9:llä kantatie 41:n ja nuorisotalon välillä sekä pohjoisessa Riihikoskentien ja kunnan rajan välillä.

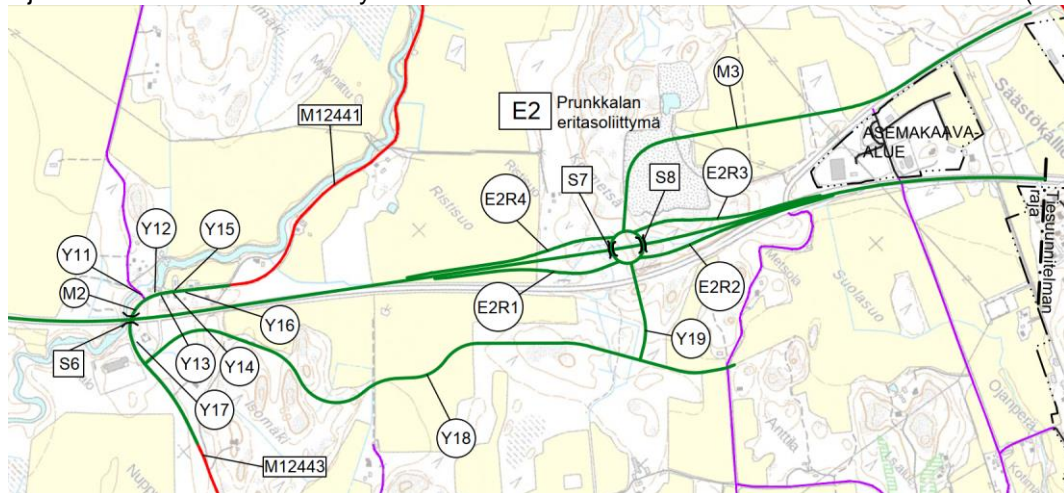
Valtatie 9 on kantatie 41 liittymästä Liedon asemalle leveäkaistatietä, joka on tarkoitus muuttaa nelikaistaiseksi keskikaiteelliseksi tieksi, leveäkaistateiden tieturvaongelmien vuoksi.

Tasoristeyksiä osayleiskaavan alueella on neljä kappaletta; Kettukankaantiellä, Ketunkulmantiellä, Käyräntiellä sekä Erhakoantiellä. Nämä kaikki ovat puomillisia.

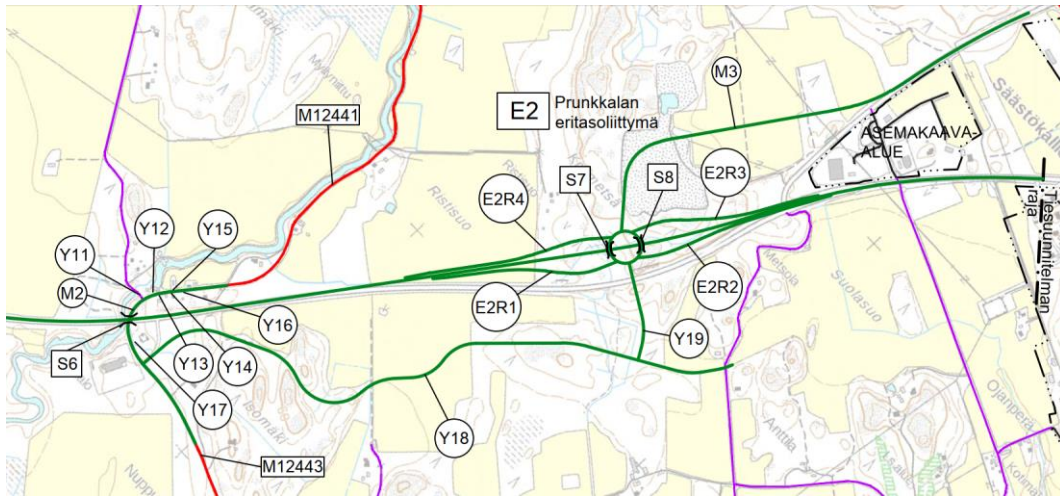
2.10.5 LIIKENTEeseen LIITTYVÄT SUUNNITELMAT JA SELVITYKSET

Valtatie 9:n tiesuunnitelma

Valtatiellä 9 on leveäkaistatieosuus maantien 204 ja kantatien 41 välillä. Varsinais-Suomen ELY-keskus on aloittanut yhteistyössä Liedon kunnan ja Auran kunnan kanssa tiesuunnitelman laatimisen valtatie 9 muuttamisen leveäkaistatiestä keskikaiteelliseksi nelikaistatieksi välillä Liedon asema – kantatie 41 liittymä. Leveäkaistateilla on todettu olevan turvallisuusriskejä, sillä tienkäyttäjät eivät osaa ajaa leveäkaistatien periaatteiden mukaan tien reunassa. Leveäkaistateista on pyritty yleisesti luopumaan. Hankkeen yhteydessä uusitaan ja parannetaan siltoja ja nykyisiä liittymiä. Kantatien 41 ja maanteiden 12441 ja 12435 tasoliittymät korvataan uudella eritasoliittymällä. Kantatie 41:n liittymä sijoittuu osayleiskaavan alueelle (ks.



Kuva 29). Hankkeen tiesuunnitelman laatiminen on käynnistetty huhtikuussa 2019. Tiesuunnitelmassa esitetään tiestön parantamisratkaisut vaikutuksineen ja kustannusarvioineen ja se toimii lähtökohtana myöhemmin laadittavalle rakennussuunnitelmalle. Suunnitelmaa laaditaan yhteistyössä muiden viranomaisten ja kansalaisten kanssa. Tiesuunnitelma valmistunee kesään 2021 mennessä. Suunnittelukonsulttina toimii hankkeessa Sitowise Oy.



Kuva 29 Vt 9:n ja kt 41:n liittymä (Ote 30.4.2020 Sitowise)

HAKU- eli Halikko-Kustavitie on suunniteltu Turun seudun kehätie Salosta Mynämäkeen. Osa kehätiestä, eli seututie 224, Salosta Auraan on rakennettu 1970-luvulla. Kehätiestä on toteuttamatta väli Aura-Mynämäki. HAKU-tie on merkitty Varsinais-Suomen maakuntakaavaan tieverkon kehittämiskohteiden alle ohjeellisena tienä. Suunnitelmia HAKU-tien toteuttamiseksi ei ole.

Valtatien 9 ja maantien 224 Auran keskustan eritasoliittymän alustava yleissuunnitelma on tehty vuonna 2013 (Sito oy). Suunnitelmassa kantatie 41 käännetään eritasoliittymään. Auran keskustan eritasoliittymä ja kantatie 41 käänntö on esitetty myös Varsinais-Suomen maakuntakaavassa. Kantatien ja eritasoliittymän tiesuunnitelma on tarkoituksena käynnistyä lähiaikoina.

Vt 9 ohituskaistat välillä Aura-Loimaa -tiesuunnitelma pitää sisällään kolme erillistä tiesuunnitelmaa, joista Kuusankoski – Jalkala –ohituskaistapari ulottuu osayleiskaavan alueelle. Tiesuunnitelmatyön on alkanut ja sitä laatii Destia.

Melu- ja tärinä

Melu heikentää elinympäristön laatua ja viihtyisyyttä, sekä vaikuttaa ihmisen terveyteen. Valtatien ja maanteiden sekä raideliikenteen aiheuttamaan melua selvitettiin kaavatyötä varten 2020. Suunnittelualan liikennemäärien nykytilanteessa sekä ennustetilanteessa vuodelle 2040 aiheuttamat äänitasot mallinnettiin ympäristömelun laskentaohjelmalla. Meluselvitys on tämän selostuksen liitteenä 6.

Maaperässä suunnittelualan halki kulkevan raideliikenteen aiheuttama värähtely leviää eri aallonmuotoina, joiden yhteisvaikutuksesta syntyy koettava tärinä. Kaavatyön tueksi on laadittu tärinäselvitys noin neljän kilometrin alueelta, joka ulottuu suurin piirtein Veikkolasta Auran keskustan kautta Ketunkulman tasoristeykseen. Selvityksessä on määritelty vyöhykkeet, jolla tarkempi värähtelysuunnittelu tarvitaan rakennussuunnittelun yhteydessä. Tärinäselvitys on liitteenä 7.

2.11 YHDYSKUNTATEKNIikka

2.11.1 SÄHKÖVERKKO

Suunnittelualan eteläosan halki kulkee 110kv suurjännitelinja suunnilleen Leppäkosken kohdalta pohjois-etelä -suunnassa. Linja kaartaa koilliseen kohti Pöytyää ja käy lyhyesti kaava-alueen rajan sisäpuolella kahdessa eri kohdassa kaava-alueen länsiosassa. Linja haarautuu Karviaistentien kohdalla itään Orimäen sähköasemalle.

2.11.2 VESI- JA VIEMÄRIVERKOSTO

Asemanseudulla ja sen läheisyydessä on useita jätevedenpumppaamoja, ja alue on viemäröity. Kaava-alueelta kulkee pohjois-etelä -suunnassa siirtoviemäri Oripäästä Turun Kakolanmäen vedenpuhdistamolle. Siirtoviemäri tulee Pöytyältä, kiertää Horsmanmäen alueen itäpuolelta ja myötäilee seututie 222:n linjoja Liettoon. Kirkonkulmalla kulkee siirtoviemäri lounais-kaakko -suunnassa kaava-alueen halki, sekä lyhyemmät haarat Simolan ja Leikolan kohdilla.

Auran kunnan vesi on pohjavettä, joka johdetaan Auran ja Pöytyän yhteiseltä vedenottamolta Oripäästä. Kriittiset vesijohtoyhteydet kulkevat suurin piirtein vanhan Turku-Tameretien linjoja pohjoisesta etelään. Suurimmat kaupan ja maatalouden vedenkuluttajat sijaitsevat Auranportin alueella sekä Turuntien varressa hieman Lahdosta etelään. TSV:n vesijohto Huittisista Turkuun kulkee vt 9:n ja kt 41:n yhteydessä.

2.12 YMPÄRISTÖN MUUT ERITYISPIIRTEET

2.12.1 PILAANTUNEET MAA-ALUEET

Pilaantuneilla maa-alueilla on ihmisen toiminnan seurauksena aineita, joista aiheutuu haittaa tai merkittävä riski ympäristölle tai terveydelle, viihtyisyyden vähentymistä tai muuta niihin verrattavissa olevaa haittaa. Haitallisia aineita päätyy maaperään esim. onnettomuuksien, vahinkojen ja pitkän ajan kuluessa tapahtuneiden vähittäisten päästöjen seurauksena. Myös entiset jätteiden hautaamiset maahan ovat syynä maaperän pilaantumiselle. Pahimmillaan aineet voivat kulkeutua maaperässä pohjaveteen, vesistöön tai levitä ympäröiville alueille.

Pilaantuneilla maa-alueilla on ryhdyttävä toimenpiteisiin haittojen ja riskien vähentämiseksi hyväksyttävälle tasolle, joka riippuu alueen maankäytöstä. Tavoitteena on, että haitallisten aineiden vaikutukset ympäristössä estetään ennakolta tai, jos niitä ei voida kokonaan estää, rajoitetaan mahdollisimman vähäisiksi. Yleiskaavassa voidaan antaa määräyksiä mm. alueen pilaantuneisuuden ja puhdistustarpeen arvioimisesta, sekä puhdistamisesta ennen muuttuvaa maankäyttöä.

Suunnittelualan mahdolliset pilaantuneet maa-alueet on lueteltu alla ja esitetty kaavaehdotuksessa kohdemerkinnöin.

nro	Kohdenimi	Selite
1	Aurankallion TL murskaus- ja asfaltiasema	Toimiva kohde
2	Auran Saha Oy	Arvioitava tai puhdistettava
3	Aurajoki Oy, pintäkäsittely	Toimiva kohde

5	Auran Nahkatehdas Rentto Oy	Selvitystarve
6	Aurajoki Oy:n vanha sinkityslaitos	Selvitystarve
7	Shell, huoltoasema	Toimiva kohde
8	Neste D-tankkauspiste, huoltoasema	Toimiva kohde
9	Ent. Teboil, huoltoasema	Selvitystarve
11	Ent., huoltoasema Käyrän valinta	Selvitystarve
12	Järykselän asuntoalue, maahan imeytys	Selvitystarve
13	Käyrän työsiirtola, jätevedenpuhdistamo	Selvitystarve
15	Auranmaan Paino Ky, kirjapaino	Selvitystarve
16	Helinin Takomo, konepaja	Toimiva kohde
17	Reka Rubber Oy, kumiteollisuus	Toimiva kohde
18	Auran jätevedenpuhdistamo	Selvitystarve
19	Kasvihuone, lopetettu	Ei puhdistustarvetta
20	Lounais-Suomen maalaushuolto Oy	Selvitystarve
21	Konepaja Hieta Oy	Toimiva kohde
22	ABC Aura, huoltoasema	Toimiva kohde
23	Teboil Aura, huoltoasema	Toimiva kohde
26	Öljyvahinkokohde	Maankäyttörajoite
27	Öljyvahinkokohde	Ei puhdistustarvetta

2.12.2 MAA-AINESTEN OTTO

Kaava-alueella sijaitsee murskaamo vt 9:n ja kt 41:n liittymän tienoilla. Alueella on lujusluokkaa III heikomman massakiven ottoon soveltuvia alueita Soimetsässä, Rantainrahkassa, Mäkelänkalliolla ja Vähäsuolla (GTK 2020).

3 TAVOITTEET

3.1 KUNNAN TAVOITTEET OSAYLEISKAAVAN LAADINNALLE

Laadittavan osayleiskaavan tavoitteena on kunnan vetovoimaisuuden kehittäminen osoittamalla monipuolisia houkuttelevia alueita asumiseen ja työpaikka-alueeksi.

Yleiskaavassa tulee huomioida, että asuinrakentamisen pääpaino on asemakaavoitetuilla alueilla eli asemanseudulla ja Kirkonkulmalla. Tavoitteena on tarkastella taajama-alueiden pitkän aikavälin laajenemissuuntia, joita kunta voi asemakaavoittaa myöhemmin.

Liikenneturvallisuuden parantaminen ja jalankulun ja pyöräilyn edellytyksien kehittäminen ovat avainasemassa. Osayleiskaavalla huomioidaan valta- ja kantatietä koskevat koskevat tiesuunnitelmat. Kaavalla on tarkoitus osoittaa kokoojakatuverkko ja rinnakkaistieyhteydät.

Kaavatyön yhteydessä huomioidaan alueen runsaat ja monipuoliset luonnon, maiseman, arkeologisen kulttuuriperinnön ja rakennetun kulttuuriympäristön arvot ja annetaan tarpeen mukaan niitä koskevia suojelumääräyksiä.

Tarkoituksena on löytää Auran kuntaa määrittävät erityispiirteet vuorovaikutuksessa osallisten kanssa. Pyrkimyksenä on edistää kestävä kehitystä ja lisätä Auran kunnan vetovoimaisuutta ja lisätä työpaikkarakentamisen mahdollisuuksien osoittamisen kautta kunnan työpaikkaomavaraisuutta.

Työn tärkeimpänä tavoitteena on löytää yhteinen näkemys kunnan yhdyskuntarakenteen pitkän tähtäyksen päälinjoista, kestävä kuntarakenne vuonna 2045+ ja laatia uusi käyttötarkoituksenmukainen oikeusvaikutteinen yleiskaava, sillä vanha osayleiskaava vanhentunut eikä oikeusvaikutteinen.

3.2 VIRANOMAISTEN TAVOITTEET OSAYLEISKAAVAN LAADINNALLE

Osayleiskaavatyön aloitusvaiheen MRL 66§ viranomaisneuvottelu järjestettiin Turussa 7.5.2019. Kokouksessa käytiin läpi osallistumis- ja arviointisuunnitelma, kunnan ja viranomaistahojen tavoitteet kaavan laadinnalle sekä selvitystarve. Keskusteltiin liikenteestä ja todettiin, että yleiskaavan ja tiesuunnitelmien laadintatyöt olisi hyvä synkronoida. Neuvottelussa sovittiin selvitysten osalta seuraavaa:

- Rakennetun kulttuuriympäristön inventointi laajennetaan taajama-alueelta koskemaan koko suunnittelualuetta.
- Todettiin, että luonto- ja maisemaselvitys sekä meluselvitys toimitetaan valmisteluvaiheen aineiston mukana kommenteille.
- Arkeologisen inventoinnin yleispäivitys todettiin tarpeelliseksi muuttuvien maankäytön alueiden osalta.

3.3 VALTAKUNNALLISET ALUEIDENKÄYTTÖTAVOITTEET

Valtakunnalliset alueidenkäyttötavoitteet ovat osa maankäyttö- ja rakennuslain mukaista alueidenkäytön suunnittelujärjestelmää. Niiden kautta valtioneuvosto linjaa koko maan kannalta merkittäviä alueidenkäytön kysymyksiä. Tavoitteilla varmistetaan, että valtakunnallisesti merkittävät asiat huomioidaan kaavoituksessa ja valtion viranomaisten toiminnassa.

Uudistetut valtakunnalliset alueidenkäyttötavoitteet tulivat voimaan 1.4.2018. Tavoitteet jakautuvat viiteen kokonaisuuteen, jotka ovat:

- toimivat yhdyskunnat ja kestävä liikkuminen
- tehokas liikennejärjestelmä
- terveellinen ja turvallinen elinympäristö
- elinvoimainen luonto- ja kulttuuriympäristö sekä luonnonvarat ja
- uusiutumiskykyinen energiahuolto.

Alueidenkäytön suunnittelussa on huolehdittava valtakunnallisten alueidenkäyttötavoitteiden huomioon ottamisesta siten, että edistetään niiden toteutumista. Valtakunnallisten alueidenkäyttötavoitteiden toteutumista edistetään kaavoituksen ja valtion viranomaistoiminnan keinoin. Maakunta- ja kuntatason kaavoituksessa tavoitteet

konkretisoidaan ottamalla huomioon kunkin alueen erityispiirteet ja huolehtimalla niiden yhteensovittamisesta alueellisten ja paikallisten tavoitteiden kanssa. Osayleiskaavan tavoitteena on suunnittelualueen elinympäristön kehittäminen ekologisesti, taloudellisesti, sosiaalisesti ja kulttuurisesti kestäväällä tavalla. Maakuntakaavan aluevaraukset, tavoitteet ja ohjausvaikutus ovat kaavatyön lähtökohtana.

Valtakunnallisten alueidenkäyttötavoitteiden ja maakuntakaavan velvoitteiden käytäntöön soveltaminen kunnassa tapahtuu yleiskaavoituksen keinoin. Yleiskaavalla ohjataan yleispiirteisesti maankäyttöä ja sovitaan yhteen kunnan alueen toimintoja. Yleiskaava on keskeinen kunnan alueidenkäytön kehittämisväline, ja se liittyy läheisesti kunnan strategiseen suunnitteluun ja kehityksen hallintaan.

Valtakunnallisten alueidenkäyttötavoitteiden mukaan on myös varmistettava, että merkittävät kulttuuriympäristöjen ja luonnonperinnön arvot säilyvät. Tavoitteena osayleiskaavaan rajatulla alueella on rakennetun kulttuuriympäristön säilyttäminen ja alueen kehittäminen sen ominaisluonnetta ja erityispiirteitä vahvistavalla ja niihin sopeutuvalla tavalla viranomaisten ohjeistamien kaavamääräysten mukaisesti.

3.4 YLEISKAAVAN SISÄLTÖVAATIMUKSET

Yleiskaavaa laadittaessa on otettava huomioon maakuntakaava sekä maankäyttö- ja rakennuslain 39 §:n asettamat muut sisältövaatimukset:

- 1) yhdyskuntarakenteen toimivuus, taloudellisuus ja ekologinen kestävyys;
- 2) olemassa olevan yhdyskuntarakenteen hyväksikäyttö;
- 3) asumisen tarpeet ja palveluiden saatavuus;
- 4) mahdollisuudet liikenteen, erityisesti joukkoliikenteen ja kevyen liikenteen, sekä energia-, vesi- ja jätehuollon tarkoituksenmukaiseen järjestämiseen ympäristön, luonnonvarojen ja talouden kannalta kestäväällä tavalla;
- 5) mahdollisuudet turvalliseen, terveelliseen ja eri väestöryhmien kannalta tasapainoiseen elinympäristöön;
- 6) kunnan elinkeinoelämän toimintaedellytykset;
- 7) ympäristöhaittojen vähentäminen;
- 8) rakennetun ympäristön, maiseman ja luonnonarvojen vaaliminen; sekä
- 9) virkistykseen soveltuvien alueiden riittävyys.

4 MITOITUS

4.1 SUUNNITTELUALUEEN MITOITUSPERUSTEET

Valtakunnallisten alueidenkäyttötavoitteiden mukaan osayleiskaavan lähtökohtana on oltava perusteltu väestönkehitysarvio. Alueidenkäytön suunnittelulla on huolehdittava, että asunto- ja työpaikkarakentamiseen on tarjolla riittävästi tonttimaata. Osayleiskaavan realistisella mitoituksella edistetään yhdyskuntarakenteen eheytymistä.

Syyskuun lopulla 2019 Tilastokeskus julkisti koko Suomen näkökulmasta aiempaa synkemmän väestöennusteen, jonka taustalla näkyy erityisesti syntyvyyden lasku. Auran osalta uusi väestöennuste arvioi vuoden 2040 väestömääräksi 4093 on hyvin loivaa kasvua. Kunta sijaitsee voimakkaasti Turun seudun työssäkäyntialueella, joten kunnan väestökasvu on mahdollista saada suurempaankin nousuun kunnan vetovoimatekijöitä vahvistamalla. Kunta arvioi muuton taajama-alueelle myös voimistuvan ennestään ja

yleisen asumisväljyyden kasvaessa osayleiskaavan tavoitevuoteen 2045+ mennessä tarvitsee kunnan varautua laskennallisesti noin 1000 uuteen asukkaaseen.

Tavoiteltuun väestönkasvuun päästäkseen kunnan tulisi pyrkiä vuosittain luovuttamaan asuntorakentamiseen soveltuvia tontteja seuraavasti:

- Omakotitalotontit 10 kpl (15-20 asukasta)
- Asuinpientalo- ja rivitalotontit 1-2 kpl (25-30 asukasta)
- Kerrostalotontit 0-1 kpl (0-40 asukasta)

Asukastiheydellä 15-20 asukasta hehtaarille, 1000 uutta asukasta tarkoittaisi noin 50-70 hehtaaria uusia asuntoaluevarauksia. Asumisväljyydellä 50 k-m² asukasta kohden saadaan 1000 uuden asukkaan asuinkerrosalan tarpeeksi 60 000 k-m². Aluetehokkuudella 0.10 (kerrosalan suhde aluevarausten pinta-alaan) uusia asuntoalueita tarvittaisiin 60 ha (vastaa 20 as/ha asukastiheyttä) uusille asukkaille. Pitääkseen vetovoimaansa yllä kunnan on pystyttävä tarjoamaan vaihtoehtoisia asuintontteja. Suunnittelualueen maat ovat yksityisomistuksessa, joten rakentamisen toteutuminen on epävarmaa. Näistä syistä yleiskaavatasolla on varauduttava todellista tarvetta laajemmilla aluevarauksilla. Yleiskaavassa voidaan varautua jopa 2-3-kertaiseen aluevarausten määrään. Yhdyskuntarakenteen hajautumista pyritään hallitsemaan osoittamalla aluevarausten keskinäinen toteuttamisjärjestys: ensisijaiset alueet, laajentumiset alueet ja tavoitevuotta pidemmän aikavälin reservialueet.

Osayleiskaava-alueen mitoituksessa tulee väestötavoitteen lisäksi huomioida kuntataloudellinen tehokkuus. Tavoitteena on osoittaa riittävä määrä tonttimaata alueen vetovoimatekijöitä (kulttuurimaisema, luonto, jokilaakso) heikentämättä, jotta pystytään kattamaan mm. alueen infran rakentamisesta aiheutuvat kustannukset.

5 OSAYLEISKAAVA JA SEN PERUSTELUT

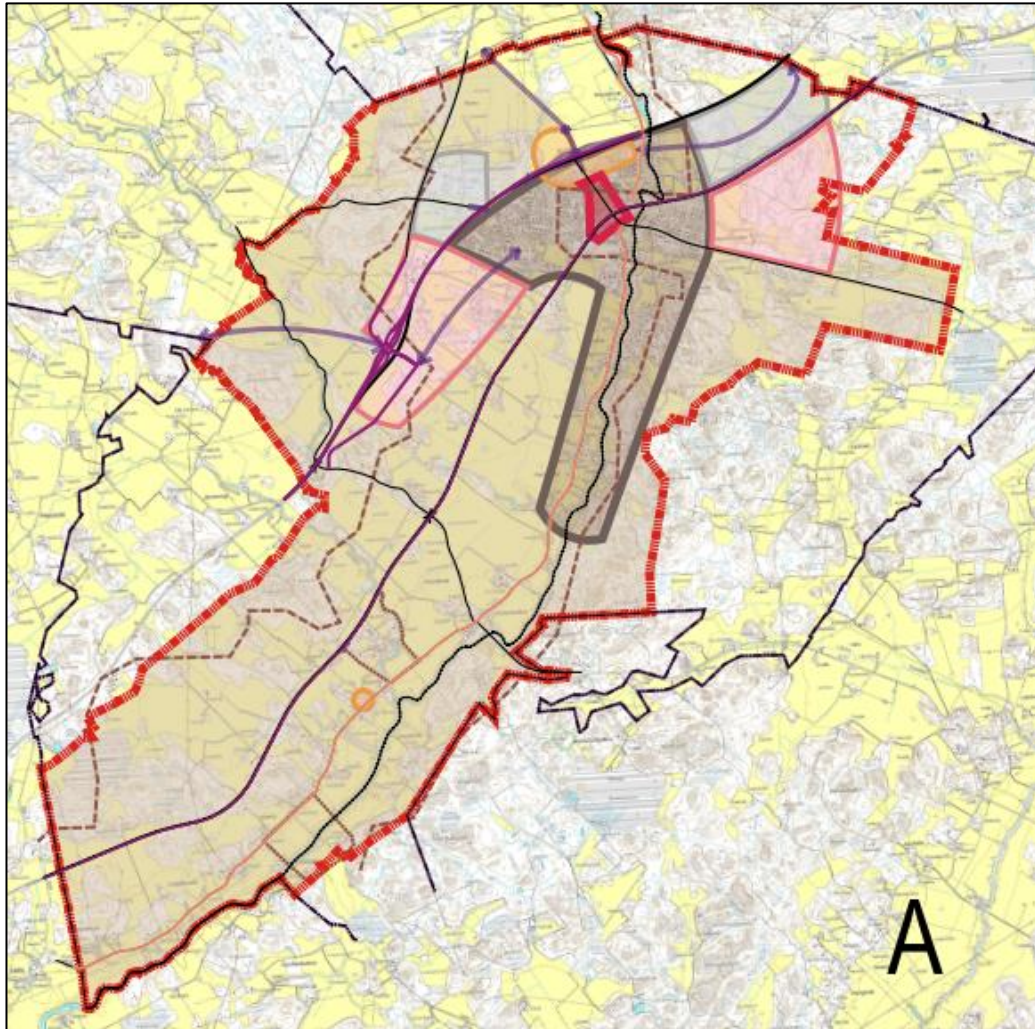
5.1 RAKENNEMALLIT

Auran taajaman, sisäisten liikenneverkkojen ja jokilaakson maankäytön tavoitteita tutkittiin neljän rakennemallin kautta. Tämän osayleiskaavatyön laadintavaiheen tarkastelu keskittyi asumisen, työ- ja teollisuusalueiden sekä keskusta- että palvelurakentamisen painotuksiin. Rakennemallien kautta oli löytää keskeisempien käyttötarkoitusten avulla kunnan tulevaisuuden luonne, mihin suuntaan Auraa halutaan kehittää ja miltä sen yhdyskuntarakenne pääpiirteittäin näyttäisi 2045+ vuoden jälkeen. Rakennemallien tavoitteet poimittiin valtuuston iltakoulusta, ohjausryhmän huomioista ja tiesuunnitelmiin liittyvistä työneuvotteluista.

Rakennemallit käsiteltiin ohjausryhmässä ja valtuuston iltakoulussa. Näiden keskustelujen pohjalta muodostuivat periaatelinjaukset alueellisesti merkittäviin toimintoihin eli Auran tavoittelema kuntarakenne vuonna 2045+. Yleiskaavan laadintavaiheen kehityskuvaan tavoitellaan tiivistä ja selkeästi rajattua keskustatoimintojen aluetta ja Kirkonkulman voi kehittyä keskustatoimintojen kohteena. Palveluille tulee varata Auran eritasoliittymän ja Kirkonkulman koulun läheisiä alueita. Tulevaisuudessa asutus halutaan keskittää keskustaajamaan ja tarjota vaihtoehtoisen asumisen mahdollisuuksia kyläalueille. Teollisuus-, varastointi- ja logistiikka-alueiden laajentumiset tulee sijoittaa olevien alueiden

yhteyteen ja työpaikka-, tuotanto- ja toimistorakentaminen näkyviin Prunkkalan eritasoliittymään ja valtatie varteen.

5.1.1 RAKENNEMALLI A



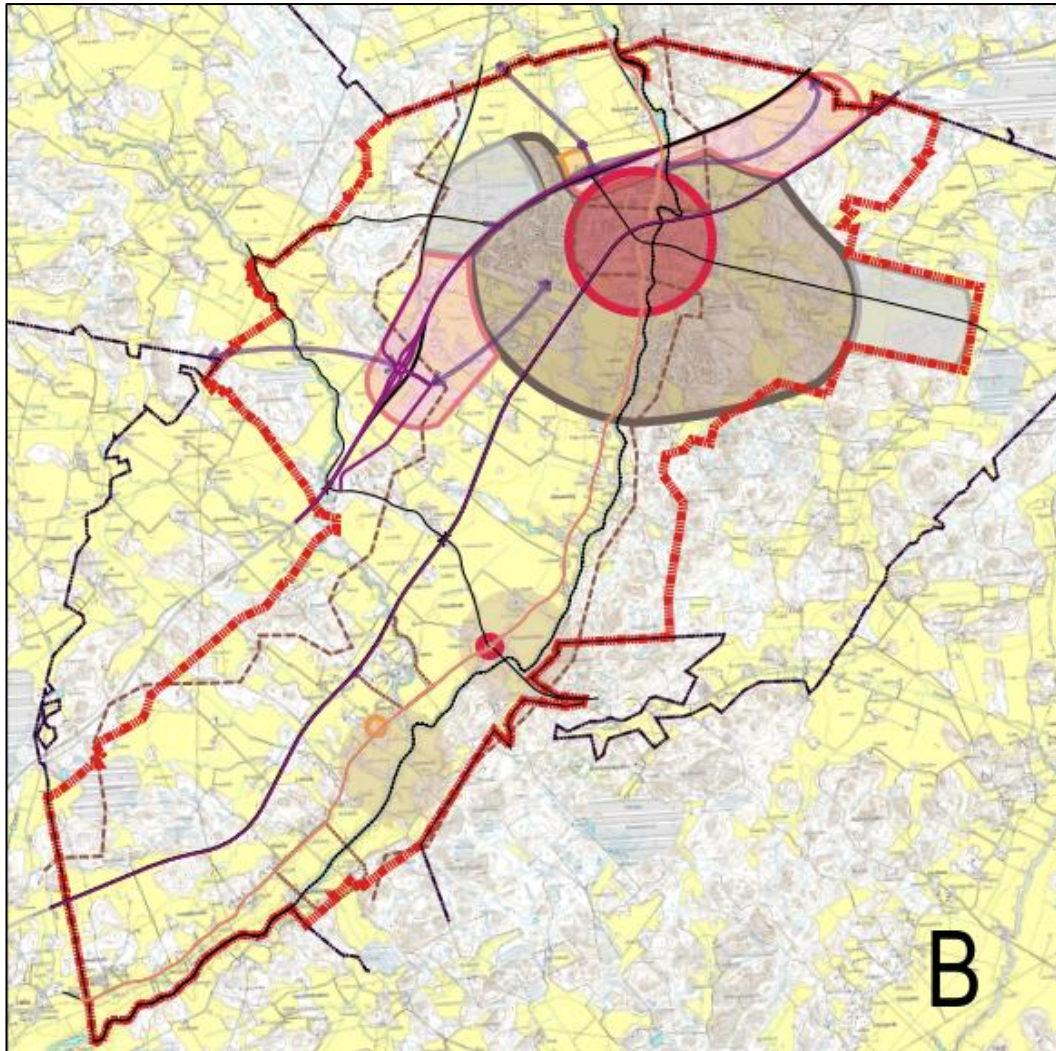
Kuva 30 Kuvassa on esitetty rakennemalli A.

Rakennemallissa A on esitetty, että taajama kasvaa vahvasti jokilaaksoa etelään (tumma ruskea). Varsinaisia asumisen kyläalueita ei vahvan keskustaajaman lisäksi esitetä.

Keskustatoiminnot (punainen) sijoittuisivat skenaariorissa hyvin tiiviisti muodostaen jopa pikkukaupunkimaisen raitin kunnan ytimeen. Pääasiallisina palveluiden (oranssi) alueina osoitettaisiin alueita Auran eritasoliittymään tukeutuen sekä Kirkonkulman koulun ympäristöineen. Työpaikkojen alueet (vaal.pun.) sijoittuisivat Prunkkalan eritasoliittymästä

aina taajamaan. Myös radan ja Tarvasjoentien välinen alue nähdään työpaikkojen alueena. Teollisuuden ja varastoinnin (harmaa) alueet sijoittuisivat idässä valtatie ja radan väliin sekä tiiviisti nykyisen teollisuusalueen Kuovin ympäristöön.

5.1.2 RAKENNEMALLI B



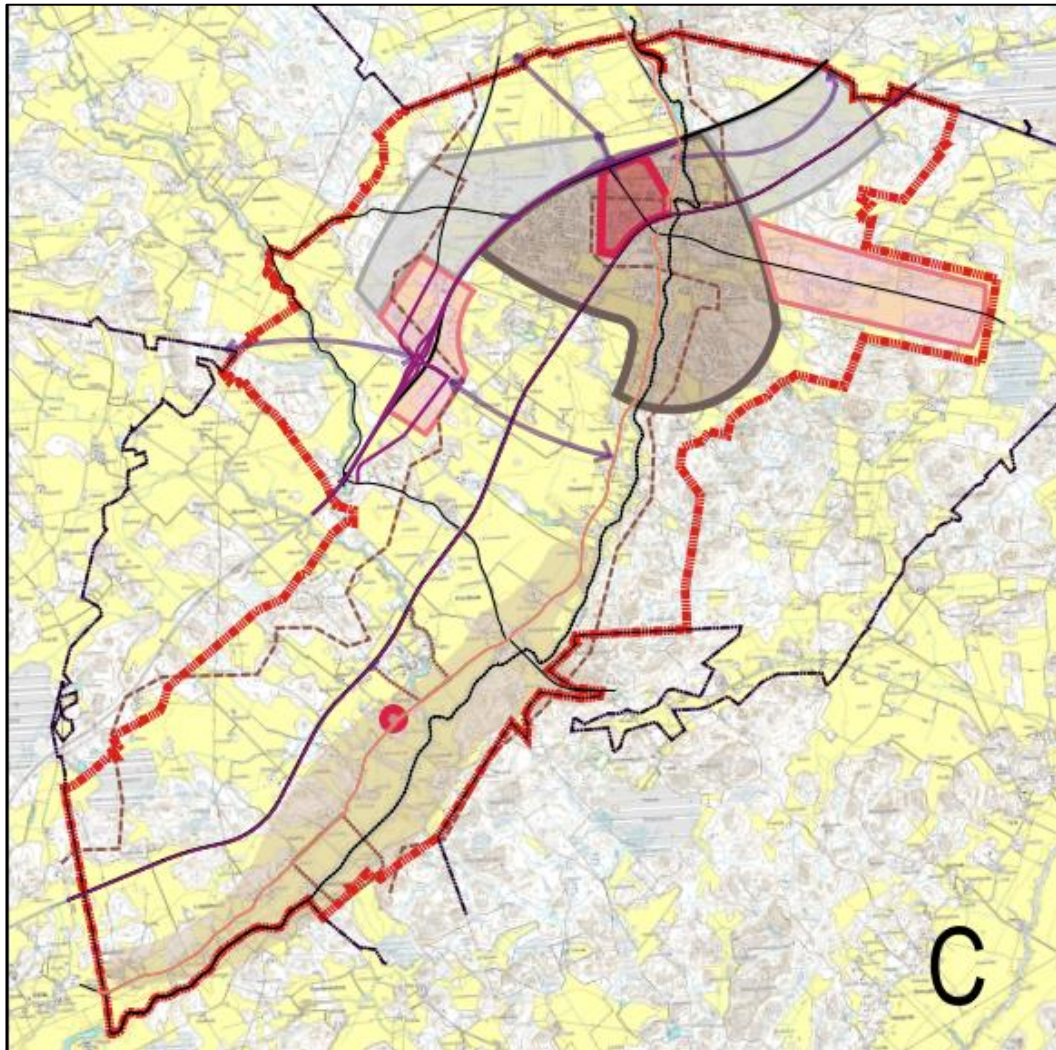
Kuva 31 Kuvassa on esitetty rakennemalli B.

Rakennemallin B keskustaajama (ruskea) on esitetty kasvavan säteittäin joukkoliikenteen terminaalista kävelyetäisyydelle sekä jo osittain rakentunutta Kallenkujaa Perkontielle. Kylämäisinä asuinalueina (vaal.ruskea) on osoitettu tiiviisti kirkon ja koulun ympäristöt. Keskustatoiminnot (pun.) sijoittuvat A mallia laajemmin aina valtatieltä 2 kilometsin ”kävelyhalkaisijalle”. Lisäksi kirkonkylällä voisi olla keskustamaisempia toimintoja.

Varsinaisesti palveluille (oranssi) on varattu yksi lohko Auran eritasoliittymän länsipuolelta. Myös Kirkonkulman koulun ympäristö on nähty palvelujen kohteena.

Työpaikkarakentamista (vaal.pun.) osoitettu kuten A-mallissa Prunkkalan eritasoliittymästä taajamaan. Lisäksi työpaikka-alueena profiloituisi alueet valtatie ja radan välissä Auran eritasoliittymästä itään. Teollisuusalueet (harmaa) keskittyvät tässä mallissa Kuovin ympärille sekä Tarvasjoentien molemmin puolin.

5.1.3 RAKENNEMALLI C

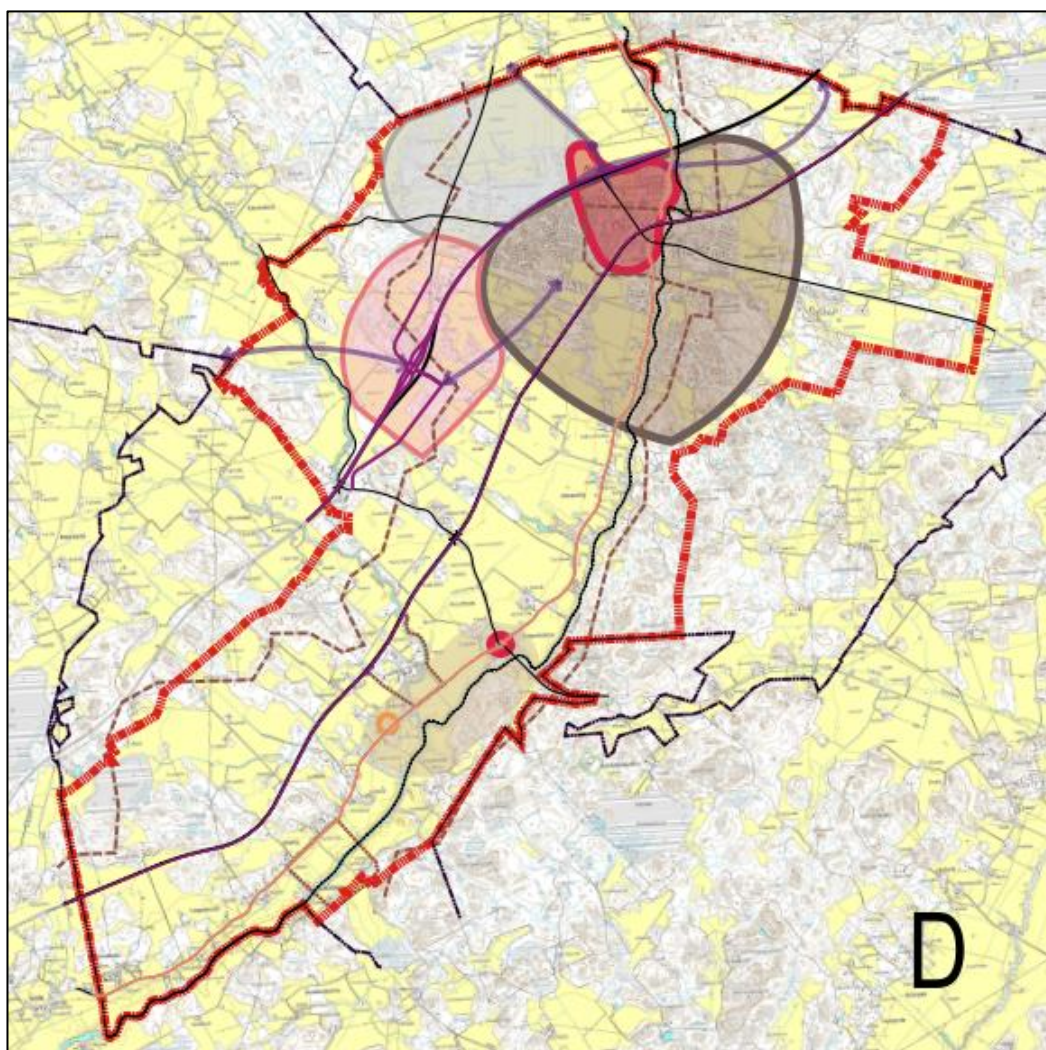


Kuva 32 Kuvassa on esitetty rakennemalli C.

Rakennemallissa C oletetaan, ettei keskustaajama (ruskea) juurikaan kasvaisi vaan pienimuotoinen täydennysrakentaminen ja rakenteen tiivistäminen tapahtuisi vain olevan taajama-alueen sisällä. Taajaman sijaan asumisen tarpeisiin vastataan osoittamalla laajemmin kylämäistä (vaal.ruskea) jokivarsiasutusta aina kuntarajalta Kirkonkulman pohjoispuolelle.

Keskustatoiminnot (pun.) rajoittuisivat selkeänä kuntakeskuksena valtatieltä radalle. Kirkonkulman koulun ympäristössä voisi olla myös keskustamaista rakentamista. Mallissa ei varattu alueita varsinaiselle palvelurakentamiselle. Työpaikkarakentaminen (vaal.pun.) sijoittuisi tiiviisti kolmeen lohkoon Prunkkalan eritasoliittymään, jättäen välin taajamatoimintoihin. Lisäksi työpaikkatoiminnoille on osoitettu aluetta Tarvasjoentien molemmin puolin. Teollisuudelle (harmaa) varataan aluetta runsaammin aina Auran eritasoliittymästä Prunkkalan työpaikka-alueisiin asti sekä idässä valtatie ja radan välinen alue, jopa radan eteläpuolelle.

5.1.4 RAKENNEMALLI D



Kuva 33 Kuvassa on esitetty rakennemalli D.

Rakennemallissa D keskustaajama (ruskea) esitetään kasvavan kompaktisti valtatie eteläpuolelle kevyen liikenteen käyttöetäisyydelle. Kylämäisenä asutuksena (vaal.ruskea) nähdään käveltävissä oleva kirkon ja koulun pisteiden yhdistävä alue.

Lausuntojen ja mielipide vastineen mukaisesti aineistoa täydennettiin myös arkeologisella inventoinnilla.

Osayleiskaavaehdotukseen muodostettiin rakentamiselle soveltuville alueille tarkemmat maakäyttömuodot. Alueiden määräyksiä täydennettiin ohjaamalla rakentamisen tapaa erityisesti maisemallisesti arvokkaassa jokilaaksossa. Alueiden rakentamista vaiheistettiin osoittamalla ensisijaiset, laajentumis- ja reservialueet.

Auran kunta on yleiskaavassaan huomionnut, että asunto- ja työpaikkarakentamiselle on tarjolla riittävästi aluevarauksia, joita ei ole sijoitettu irralleen olemassa olevasta yhdyskuntarakenteesta. Osayleiskaavan varaukset hyödyntävät mahdollisimman hyvin olemassa olevia rakenteita sekä edistävät elinympäristön laadun parantamista.

Kaavan aluerakenne ja eri maakäyttöalueiden suhde toisiinsa perustuu kunnan keskustaajaman ja maaseudun vuorovaikutukseen sekä paikallisten kylämaisten alueiden kehittämiseen. Suunnitellut palveluiden ja työpaikkojen alueet ovat hyvin eri väestöryhmien saavutettavissa ja toisaalta ne sijoittuvat asuinalueiden läheisyyteen siten, ettei henkilöauton käytölle ole juurikaan tarvetta. Liikenneturvallisuutta sekä joukkoliikenteen, kävelyn ja pyöräilyn edellytyksiä on kaavamerkinnöin parannettu. Kaavalla edistetään luonnon kannalta arvokkaiden ja herkkien alueiden monimuotoisuuden säilymistä ja viheralueiden välisiä ekologisia yhteyksiä. Rakentamiselle tarkoitettut alueet eivät pirsto yhtenäisiä luontoalueita eivätkä viljelykäytössä olevia peltoja. Maisema-arvot ovat olleet lähtökohtana kaavamerkinnöille ja määräyksille Aurajokilaaksossa. Siten tarkemmassa suunnittelussa ja rakentamisessa on otettava huomioon maiseman ja kulttuuriympäristön ominaispiirteet. Arvokasta jokilaakson maisema-aluetta on vaalittu tarkoituksen mukaisin kaavamerkinnöin ja määräyksin. Kaavalla on siten myönteisiä vaikutuksia maisema-alueen vaalimiseksi ja se osaltaan edistää avoimien peltujen säilymistä.

Kaava osaltaan pyrkii vähentämään myös olemassa olevien ympäristöhaittojen vaikutuksia, mm. melualue on esitetty kaavakartalla, eikä uusia asuinalueita ole juuri osoitettu melualueelle. Määräyksin on huolehdittu, että mahdollisesti pilaantuneen maa-alueen puhdistustarve on selvitettävä ja tarvittaessa puhdistettava.

5.2.1 ASUMINEN

C Keskustatoimintojen alue

Yleiskaavan keskustatoiminnot on rajattu tiiviisti keskusrailille yhtenäiskoululta uuteen matkakeskukseen. Kunnan ydin on esitetty keskustatoimintojen alueena, jota on tarkoituksen mukaista täydentää ja tiivistää. Alue varataan palveluille, hallinnolle, kaupalle, keskusta-asumiselle ja ympäristöhäiriöitä aiheuttamattomaan työpaikkatoimintaan sekä näihin liittyviin yhdyskuntateknisen huollon alueisiin sekä liikenne- ja virkistysalueisiin. Alueen suunnittelussa tulee kiinnittää erityistä huomioita katu ympäristön ja julkisen tilan suunnitteluun, keskusta-asumisen mahdollisuuksien lisäämiseen, esteettömyyteen, kevyen liikenteen ja joukkoliikenteen toimivuuteen ja turvallisuuteen. Alueelle saa sijoittaa keskusta-alueille soveltuvan vähittäiskaupan suuryksiköitä, jotta yhdyskuntarakenne ei pääse hajoamaan.

AT Kyläalue

Vanha Turku-Tampere -tien varsi on nauhamainen kylien sarja. AT-alue on tarkoitettu tiiviiseen kylämäiseen asumiseen, maa- ja metsätaloutta palvelevien rakennusten rakentamiseen sekä kyläasutukseen liittyville liike-, palvelu- ja työtiloille. Rakennuspaikalle saa rakentaa yhden enintään kaksiasuntoisen asuinrakennuksen, sekä yhden 1½-kerroksisen sivuasunnon, yhden saunarakennuksen sekä talousrakennuksia. Rakennuspaikan yhteenlaskettu rakennusoikeus saa olla enintään 10 % rakennuspaikan pinta-alasta. Nykyisiä asuinrakennuksia saa korjata nykyisessä laajuudessaan rakennusoikeuden estämättä.

Koska kyläalueet sijaitsevat valtakunnallisesti merkittävässä maisematilassa, uusien rakennusten tulee sopia sijoituksen, koon, materiaalien ja julkisivuvärien osalta alueen nykyiseen rakennuskantaan ja kyläkuvaan. Rakennuspaikan rakennusten tulee muodostaa luonteva pihapiiri. Alueen rakentamisen ja muiden toimenpiteiden yhteydessä tulee kiinnittää erityistä huomiota maisema- ja kyläkuvan sekä kulttuurihistoriallisesti arvokkaiden rakennusten, rakenteiden, tiestön, kasvillisuuden, vesistöolojen ja näkymien säilymiseen.

A Taajama-alue

Taajama-alue esittää Auran tiiviiseen taajama-asumiseen tarkoitettua keskustaa. Asumisen lisäksi sille voidaan sijoittaa asumista palvelevia liike-, palvelu- ja työtilarakennuksia. Taajaman sisällä tapahtuvasta toiminnasta ei saa aiheutua ympäristöön melua, tärinää, ilman tai veden pilaantumista, raskasta liikennettä tai muuta häiriötä. Alueelle rakennettavien uusien rakennusten tulee sopia sijoituksen, koon, materiaalien ja julkisivuvärien osalta alueen nykyiseen rakennuskantaan ja katukuvaan.

AM Maatilan talouskeskukset

Kunnan paikkatietoaineiston mukaan olevat maatilan talouskeskukset on kartalla huomioitu AM-kohteina. Mittakaavan vuoksi ei ole tarkoituksenmukaista esittää talouskeskuksia aluevarauksina. Maatilojen talouskeskusten alueet on tarkoitettu maa- ja metsätaloutta sekä sivuelinkeinoja palvelevia asuin-, tuotanto- ja talousrakennuksia varten. Rakennuspaikalle saa rakentaa enintään kaksi asuinrakennusta ja kaksi saunarakennusta sekä yhden 1½-kerroksisen sivuasunnon. Rakennuspaikan yhteenlaskettu rakennusoikeus saa olla enintään 10 % rakennuspaikan pinta-alasta.

AP Pientalovaltainen asuntoalue.

Kunnan tiheimmät pientalojen alueet on osoitettu omalla merkinnällään. AP-alueet varataan pääasiassa asuinrakentamista varten. Alueelle saa sijoittaa myös asumiselle tarpeellisia julkisia ja yksityisiä lähipalveluita sekä pienimuotoista liike-, palvelu- ja työtiloja. Toiminnasta ei saa aiheutua asuinympäristöön häiriötä.

5.2.2 TYÖPAIKAT

Osayleiskaavalla osoitetaan nykyiset työpaikka- ja teollisuusalueet sekä uutta asemakaavalla ratkaistavia alueita kanta- ja valtatie varten maakuntakaavan mukaisesti.

TP Työpaikka-alueet ja niiden laajentumisalueet

Rakennettavan Prunkkalan eritasoliittymään tukeutuvaa työpaikkarakentamisen aluetta on osoitettu noin 60 hehtaaria ja sen mahdollista laajenemisaluetta toiset 60 hehtaaria. Auran

eritasoliittymästä itään valtatie suuntaisesti melualueita rajaamaan on esitetty vajaa 20 hehtaaria työpaikka-alueita ja edelleen itään rinnakkaistiehen tukeutuen 42 hehtaaria laajentumisalueita. Keskustaajaman itäpuolella radan ja Tarvasjoentien ääressä olisivat parhaat kaavan tavoitevuotta pidemmän aikavälin laajentumisalueet. Ne osoitetaan maa- ja metsätalousalueilla mahdollisina reservialueina.

Asemakaavoittamisella alueelle muodostuu monipuolisia työpaikka-alueita, joille voi sijoittaa liike-, toimisto- ja palvelutyöpaikkoja, ympäristöhäiriötä aiheuttamatonta tuotantoa ja näihin liittyvänä myymälätilaa sekä pienimuotoista varastointia. Toiminnan laatuun ja rakennetun ympäristön taajamakuvalliseen ilmeeseen kiinnitetään läheisen asutuksen ja / tai valtatie varren sijainnista johtuen erityistä huomiota.

T ja TY Teollisuusalue – ja varastoalueet ja niiden laajentumisalueet

Kuovin teollisuusalueen ja Aurajoki OY ympäristöineen on osoitettu teollisuusalueina, noin 73 hehtaaria nykyisen kantatie länsipuolelta ja 31 hehtaaria kunnan pohjoisrajalta. Tämä on maaperällisesti teollisuuden rakentamiseen parhaiten soveltuvaa aluetta Prunkkalan työpaikka-alueen jatkeena. Lisäksi Kuovin laajentumisalueena on esitetty kantatie länsipuolella Perkontiehen tukeutuva pidemmän aikavälin mahdollinen reservialue. T-alueet varataan teollisuustoiminnalle ja siihen liittyvälle varastoinnille. Lisäksi alueelle saa sijoittaa pääkäyttötarkoitusta palvelevia muita tiloja, kuten toimisto- ja terminaalitylöitä. Ympäristöhäiriötä aiheuttamattoman teollisuus- ja varastorakentamisen alueen merkintä on TY.

P Palvelujen alueet

Ensisijaisesti palvelujen alueena on nostettu esiin Kuuskosken museoalue, Auran keskustan eritasoliittymään tukeutuvat alueet, Nuortentalo, Käyrän vankila ja Kirkonkylän koulu.

Palvelujen ja hallinnon sekä liike- ja työpaikkarakentamisen alueet siis varataan pääasiassa julkisille ja yksityisille palveluille sekä hallinnolle sekä liiketilojen rakentamista varten.

EN Energiahuollon alue

Orimäen sähköasema Pajulantiellä on osoitettu EN-alueena.

ET Yhdyskuntateknisen huollon alue/kohde.

Alueena on esitetty Kirkkotien ja valtatie kupeessa sijaitseva Turun seudun veden pumppuasema ja Auran vesihuollon laitteita. Keskustassa sijaitseva vesihuollon alue on osoitettu pienialaisuutensa vuoksi kohdemerkinnällä.

5.2.3 VIRKISTYS

Suunnittelun alueen rakentamisen ulkopuolelle jääviä metsätalousalueita voitaneen hyödyntää virkistyskäyttöön. Maakuntakaavassakin esitetty seudullinen ulkoilureitti kulkee alueen läpi. Reitti tulee Auraan kaakosta Tammentietä Liedon puolelta ja kirkonkylältä se jatkaa Kirkkotietä, kunnes valtatie länsipuolella ulkoilureitti jatkuu Nurmisen tietä luoteeseen kuntarajalle saakka. Toisena ulkoilureittinä on osoitettu Kirkonkulman kuntoselä ja kolmantena Kärmekeleille viedä ulkoilupolku. Jalankulun ja pyöräilyn edellytyksiä on

parannettu sekä sisäisen liikenneverkoston laajentamisena että uusilla alikuluilla. Ehdotukseen on esitetty keskustaaajaman puisto, Lahnaojan jokilaakso ja Lepomäen metsäiset kalliit lähivirkistysalueena sekä nykyisen urheilukenttä ympäristöineen urheilu- ja virkistyspalvelujen alueina.

VL-merkinnällä on osoitettu alueet ulkoilua, luonnossa liikkumista ja leikkiä varten tiiviisti rakennettujen alueiden läheisyydessä. Urheilukentän VU-alue on tarkoitettu urheilu-, virkistys- ja vapaa-ajan toimintoja varten.

v-kohdemerkinnöin on esitetty osayleiskaavan kehitettävät leikki- ja virkistyspuistot sekä vapaa-ajan ja kuntoilun kohteet. v-kohteina on osoitettu:

- 1 Horsmanmäki/Nahkurintie: Leikkipuisto, viljelypalsta, matonpesupaikka
- 2 Nahkurintie 1 / Hongistontie 1: Skeittipuisto, koripallo, kuntolaitteet
- 3 Minigolfrata Mikonpolku
- 4 Leikkipuisto Koivukuja
- 5 Leikkipuisto Peltotie
- 6 Leikkipuisto Kivirannantie
- 7 Koirapuisto Kisatie
- 8 Leikkipuisto Pikku-Lahdontie
- 9 Kuntoportaat, esiintymislava
- 10 Majjantie Frisbee-golf, kuntoilureitti
- 11 Kirkonkulman koulun kenttä, kaukalo
- 12 Kirkonkulman pururata

5.2.4 SUOJELU JA YMPÄRISTÖN ERITYISKOHTEET

SL Luonnonsuojelualueet

Merkinnällä on osoitettu kaava-alueen kaksi olemassa olevaa luonnonsuojelualuetta.

1. Kupparinlaakso. Lahnaojan rehevä puronvarsilehto, jonka kasvillisuus on melko monipuolista ja rehevää. Esiintyviä lajeja esim. myskimalva, kevätesikko ja tesmayrtti jne. Linnusto on monipuolinen mm. tilitalti, sirittäjä ja pikkutikka. Törmän hetteiköt ja puronkylmävesi kertovat lähteisyydestä.

Maakuntakaavan sl 510

Pääloukka: 2 Metsäluonto (lehto, luonnonmetsät ja jalopuumetsät), 5 Vesikohteet

Suojelustatus tai inventointi 12 Seutukaavaa, 15 Pienvesi-inventointi

Suojeluperuste: 2 Kasvitieteellinen, 12 luonnontilaisuus

Suojeluarvo 2 maakunnallinen

2. Orimäen metsä. Yksityinen luonnonsuojelualue, YSA 201571, liito-oravan elinpiiri

Merkinnällä osoitetaan myös ELY-keskuksen laatimisvaiheen lausunnon mukaisesti lähes luonnontilainen suo Karjansuo.

luo, luo-1 Luonnon monimuotoisuuden kannalta erityisten tärkeät alueet

Merkinnällä luo on osoitettu luontoselvityksen mukaiset arvokkaat luontotyypit ja/tai elinympäristöt. Alueen tarkemmassa suunnittelussa tulee osa-alueen luontoarvojen tila selvittää.

Osa-alueet, jolla luontoselvityksen tai tiehankkeen inventoinnin mukaan on liito-oravan elinpiirit, on esitetty luo-1 -merkinnällä. Luontodirektiivin liitteen IV(a) lajien lisääntymis- ja levähdyspaikkojen hävittäminen ja heikentäminen on luonnonsuojelulain 49 §:n nojalla kielletty. Aluetta muuttavissa toimenpiteissä on otettava huomioon liito-oravan lisääntymis- ja levähdyspaikkojen turvaaminen sekä sen vaatimat mahdolliset ekologiset yhteydet. Prunkkalan uuden eritasoliittymän kohdalla olevaa liito-oravan elinpiiriä ei kaavassa esitetä ja poikkeuslupamenettely kuuluu osaksi tiesuunnitelmaa.

Osalla luo-1 alueita on liito-oravan elinpiiriin lisäksi muitakin arvoja, merkinnän numero viittaa alla olevaan luetteloon:

- 1 Kuuskosken vanha myllyalue ja kosken suvantoalue. Perinnebiotooppi ja kallioketo.
- 2 Metsälakikohde: Kuuskoski. Lehto ja vanhan metsän kuvio, liito-oravan elinpiiri,
- 3 Metsälakikohde: Louhikko.
- 4 Metsälakikohde: Kuusirahanojan puro/noro.
- 5 Metsälakikohde: Hypöistenkoski. Liito-oravan elinpiiri, perinnebiotooppi, lehto.
- 6 Metsälakikohde: Mäkelänkallio. Jyrkäne ja louhikko.
- 7 Metsälakikohde: Kyöpelinvuori. Jyrkäne.
- 8 Porsaannotko. Liito-oravan elinpiiri.
- 9 Rusosammakoiden kutulampi.
- 10 Metsälakikohde: Lahnaoja-Kupparinalhon puronotko, saniaiskorpilaikkuja.
- 11 Järvijoen koskialue.
- 12 Liito-oravan elinpiirit (a ja b).
- 13 Metsälakikohteita: Paraistenvuoren koillispuoleinen kallioalue. Avokalliota, louhikkoja.
- 14 Metsälakikohde: noro. Liito-oravan elinpiiri.
- 15 Metsälakikohde: Puuton suolaikku.
- 16 Liito-oravan elinpiiri.
- 17 Käyrän työsiirtolan kivisillan perinnebiotooppi ympäristöineen. Uhanalainen luontotyyppi, kallioketo.
- 19 Puustoinen rämeläikku.
- 20 Leinakkalankoski.

pv Pohjavesialue

Kohdemerkinnällä on osoitettu pistemäinen pohjavesikohde. Pohjavesikohteen lähialueella on otettava huomioon pohjaveden suojeleminen siten, että sen käyttömahdollisuuksia, laatua tai riittävyttä ei vaaranneta. Vesien suojeleviranomaisille on suunnittelu- ja rakentamistoimenpiteiden yhteydessä varattava mahdollisuus lausunnon antamiseen.

PiMa-kohdemerkinnällä on osoitettu mahdollisesti pilaantuneet maa-alueet, joilla maaperän pilaantuneisuus ja puhdistamistarve on selvitettävä ja tarvittaessa puhdistettava

ennen alueeseen kohdistuvia toimenpiteitä. Numero viittaa alla olevaan kohdenumerointiin.

PiMa-nro	Kohdenimi	Selite
1	Aurankallion TL murskaus- ja asfalttiasema	Toimiva kohde
2	Auran Saha Oy	Arvioitava tai puhdistettava
3	Aurajoki Oy, pintakäsittely	Toimiva kohde
5	Auran Nahkatehdas Rentto Oy	Selvitystarve
6	Aurajoki Oy:n vanha sinkityslaitos	Selvitystarve
7	Shell, huoltoasema	Toimiva kohde
8	Neste D-tankkausaste, huoltoasema	Toimiva kohde
9	Ent. Teboil, huoltoasema	Selvitystarve
11	Ent., huoltoasema Käyrän valinta	Selvitystarve
12	Järykselän asuntoalue, maahan imeytys	Selvitystarve
13	Käyrän työsiirtola, jätevedenpuhdistamo	Selvitystarve
15	Auranmaan Paino Ky, kirjapaino	Selvitystarve
16	Helinin Takomo, konepaja	Toimiva kohde
17	Reka Rubber Oy, kumiteollisuus	Toimiva kohde
18	Auran jätevedenpuhdistamo	Selvitystarve
20	Lounais-Suomen maalaushuolto Oy	Selvitystarve
21	Konepaja Hietä Oy	Toimiva kohde
22	ABC Aura, huoltoasema	Toimiva kohde
23	Teboil Aura, huoltoasema	Toimiva kohde
26	Öljyvähinkokohde	Maankäyttörajoite

5.2.5 RAKENNETTU KULTTUURIYMPÄRISTÖ

Rakennetun ympäristön kannalta merkittävät kulttuuriympäristöt ja maisema-alueet sekä arvokkaat rakennukset ja kohteet on osoitettu kartalla, selostuksessa ja selostusliitteissä.

Valtakunnallisesti arvokas maisema-alue

Arvokkaana maisema-alueena on osoitettu valtakunnallisesti arvokas maisema-alue, Aurajokilaakson maisema-alue. Myös päivitys- ja täydennysinventointien (2012-2013) uusi rajausehdotus on esitetty kartalla. Alue on edustavimpia maaseudun jokilaakson kulttuurimaisemia, jonka arvo perustuu monimuotoiseen kulttuurivaikutteiseen luontoon, hoidettuun viljelymaisemaan ja perinteiseen rakennuskantaan. Maisema-alueella korostuvat perinteisessä asussa säilyneet, elinvoimaiset, luonnonalueen ja kulttuuriperinnöltään monipuoliset maisemakokonaisuudet kyliseen, luonnonalueineen ja historiallisine kohteineen. Alueella pyritään turvaamaan elinvoimaisten maaseutumaiseman säilyminen.

rky Valtakunnallisesti merkittävä rakennettu kulttuuriympäristö

Osa-aluemerkinnällä on osoitettu kaksi valtakunnallisesti merkittävää rakennettua kulttuuriympäristöä

- Käyrän kasvatuslaitos
- Laukkaniityn kylä

Historiallisesti arvokas vanha Turku-Tamperetie on esitetty oranssilla palloviivalla.

Merkintöihin liittyvällä määräyksellä veloitetaan säilyttämään alueen valtakunnallisesti arvokkaan maisema-alueen ominaispiirteet. Alueella tapahtuva rakentaminen, ympäristöhoito ja muu maankäyttö tulee sopeuttaa alueen maisemallisiin, kulttuurihistoriallisiin ja rakennustaiteellisiin arvoihin. Alueelle ominaisia piirteitä, maisematilaa ja näkymiä ei saa rikkoa. Maisemakuvan sekä kulttuuri- ja rakennushistorian kannalta merkittävistä rakennuksista ja rakennelmista tulee huolehtia. Uudet rakennukset tulee mahdollisuuksien mukaan sijoittaa pellon ja metsän reunavyöhykkeelle, nykyisten teiden varsille ja vanhojen rakennuspaikkojen tuntumaan. Rakentamisessa tulee suosia alueen perinteistä rakentamistapaa ja sille ominaisia rakennusmateriaaleja ja värejä. Ennen ympäristöä muuttaviin toimenpiteisiin tai merkittäviin rakennushankkeisiin ryhtymistä tulee museoviranomaisille varata tilaisuus lausunnon antamiseen. Alueella ei saa suorittaa maisemaa muuttavaa toimenpidettä ilman MRL 128 §:n mukaista maisematyölupaa.

SR-1 Suojeltava rakennus

Kohdemerkinnällä on osoitettu valtakunnallisesti tai maakunnallisesti arvokkaat kohteet. Näitä arvokkaita rakennuksia ei saa purkaa. Rakennuksessa suoritettavien korjaus- tai muutostöiden tulee olla sellaisia, että kohteen historiallinen, rakennustaiteellinen ja taajamakuullinen arvo säilyvät. Ennen rakennusta muuttaviin toimenpiteisiin ryhtymistä tulee neuvotella museoviranomaisten kanssa

SR-2 Paikallinen rakennus- ja kulttuurihistoriallisesti arvokas kohde.

Kohdemerkinnällä on osoitettu paikalliset arvokohteet, joita koskevissa toimenpiteissä tulee huolehtia siitä, että kohteen rakennus- ja kulttuurihistoriallinen sekä ympäristöllinen arvo säilyvät. Taajama-alueella kohteiden runsauden vuoksi on kaavan osasuurenoksella esitettykeskustan sr-2 -kohteet.

5.2.6 MUINAISMUISTOT

Kohdealueet perustuvat museoviraston rekisteriin ja 2021 valmistuneeseen arkeologiseen selvitykseen (Liite 4)

sm Kiinteä muinaisjäännös

Osa-alerajauksella on osoitettu kiinteät muinaisjäännösalueet ja pienialaiset kohdemerkinnöin.

s Muu kulttuuriperintökohde

Merkinnällä on esitetty yksi kohde Prunkkalan koskella.

5.2.7 MAA- JA METSÄTALOUS SEKÄ VESIALUEET

Ehdotuksessa tavanomaiset pelto- ja metsäalueet on osoitettu maa- ja metsätalousvaltaisina alueina ja maisemakuvan laajat avoimena ja viljelykäytössä säilytettävät peltoalueet, jotka tukevat lähiympäristönsä agraarimaisemallista muistumaa. osoitetaan maisemallisesti arvokkaina peltoalueina.

Maa- ja metsätalousvaltainen alue varataan nimensä mukaisesti maa- ja metsätaloukskäyttöön. Alueella jo olevien rakennuspaikkojen uudistaminen on toki sallittua.

Rakennuspaikkojen uudistamisessa ja peruskorjauksessa tulee kuitenkin ottaa huomioon valtioneuvoston päätöksellä annetut melutason ohjearvot.

Maisemallisesti arvokkaat peltoalueet sijoittuvat vanhan Turku-Tampere -tien ja Aurajoen laaksoon. MA-alueiden säilyminen avoimena ja viljelykäytössä on maisemakuvan kannalta tärkeää. Alueella olevia rakennuksia saa korjata ja korvata. Uudisrakennuksina sallitaan vain maa- ja metsätaloutta palvelevia tuotanto- ja talousrakennuksia. Rakennukset tulee mahdollisuuksien mukaan sijoittaa pihapiirien tai metsänreunan tuntumaan siten, että ne eivät sulje avoimia näkymiä tai pilaa maisemaa.

Järvijoen reunat on osoitettu kaavassa MY-alueina. Alue on uhanalainen luontotyyppi - Savimaiden pienet ja keskisuuret joet. Näillä maa- ja metsätalousvaltaisilla jokitormillä on erityisiä ympäristöarvoja. Aurajoen avoimen peltoalueen ja rakentamiselle varattujen alueiden ulkopuoliset osat on osoitettu myös MY-alueina, tämän rantavyöhykkeen kulttuurihistoriallisesti ja maisemallisesti arvokasta luonnetta tulee vaalia ja alue tulee säilyttää rakentamattomana.

Ekologinen yhteys -merkinnät on esitetty kartalle huolehtimaan suojaisista metsäkäytävistä, jota eläimet voivat käyttää kulkemiseen viheralueelta toiselle.

5.2.8 LIIKENNERATKAISUT

Valtatie 9 -suunnitelmat

Osayleiskaavan alueelle on kolme suunnitelmaa valtatie 9 kehittämiseksi. Käynnissä on parhaillaan suunnittelu *Vt 9 välillä Lieto asema – Aura* ja *Vt 9 ohituskaidat välillä Aura-Loimaa* (toimenpide raportti 2013). Lisäksi vuonna 2013 tehtyä suunnitelmaa Auran keskustan eritasoliittymälle ja kantatien käännölle tullaan lähiaikoina päivittämään. Hankkeilla on tarkoitus parantaa valtatie 9 palvelutasoa, liikenteen sujuvuutta sekä liikenneturvallisuutta. Tavoitteena on, että valtatielle pääsee vain eritasoliittymistä ja mitoitusnopeus nousee 100 km/h.

Tiesuunnitelma välillä Lieto asema – Aura pitää sisällään leveäkaistaisen tie muuttamisen keskikaiteelliseksi nelikaistatieksi. Keskikaiteellinen nelikaistainen osuus tulee välille Liedon asema – kantatien 41 liittymä. Suunnitelmaan tulee kolme uutta eritasoliittymää, joista kaksi on osayleiskaava-alueella; Päivästön eritasoliittymä sekä nykyisten Auran Nuortentalon ja kt41 tasoliittymät korvaava Prunkkalan eritasoliittymä. (Väylä). Vt 9 ohituskaidat välillä Aura-Loimaa pitää sisällään kolme erillistä tiesuunnitelmaa, joista Kuusankoski-Jalkala-ohituskaidtapari ulottuu osayleiskaavan alueelle. Alustava suunnitelma Auran keskustan eritasoliittymälle pitää sisällään Kantatie 41 kääntämisen nykyiseen maantien 224 (Yhdystie) liittymään, johon toteutetaan uusi eritasoliittymä.

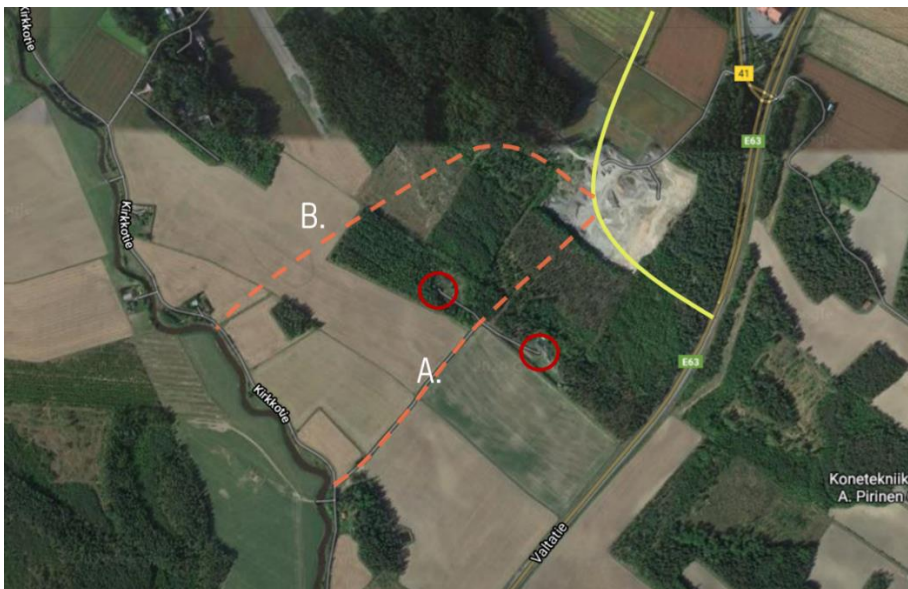
Prunkkalan eritasoliittymä

Prunkkalan eritasoliittymään ehdotetaan tieyhteyksiä Kirkkotielle Vt 9 länsi- ja itäpuolelle. Prunkkalan liittymään (itäpuolelle) esitetään yhteyksiä myös Turuntiehen (maantie 222) ja Auran keskustaan. Yhteydet kulkevat ensisijaisesti jo olemassa olevia teitä pitkin, joita tulee liittymän valmistuessa parantaa. Liittymästä pohjoiseen Auran keskustaan johtavaa yhteyttä varten on ehdotettu kahta vaihtoehtoista linjausta, jotka liittyvät pohjoisessa Kisatielle. Turuntien ja Prunkkalan liittymän välisen tien ja radan tasoristeys esitetään muutettavan eritasoristeiseksi turvallisuuden parantamiseksi. Prunkkalan liittymästä

esitetään yhteystarpeena länteen Hallikko-Kustavi eli HAKU-tie, joka toimii jatkeena seututie 224 välille Aura-Mynämäki.

Prunkkalan eritasoliittymästä yhteys Kirkkotielle Vt 9 pohjoispuolella (kaksi ehdotusta)

- Peurakujan tietä pitkin ja metsän läpi suoraan liittymään. Lyhyin reitti, mutta liikenne voi häiritä Peurakujan asukkaita
- Toinen vaihtoehto kiertää asukkaat pohjoispuolelta, mutta se ei pohjaa vanhoihin tielinjauksiin ja on pidempi.



Kuva 35 Vaihtoehtoiset ns. HAKU-tien osaratkaisut eli Kirkkotien yhdistämiseksi valtatie itäpuolella Prunkkalan eritasoliittymään.

Auran keskustan eritasoliittymä

Kartassa on esitetty yhteystarpeena kantatie 41 kääntäminen Auran keskustan eritasoliittymään. Auran eritasoliittymätyypiksi esitetään samanlaista kiertoeritasoliittymää kuin Prunkkalaan on suunnitteilla. Valtatie pohjoispuolella Kallenkuja yhdistetään Perkontielle, koska tasoliittymät valtatielle tulee poistaa. Käännettävän kantatien ja Perkon maantien risteys voidaan viranomaisneuvottelussa keskustellun mukaisesti toteuttaa kiertoliittymänä ajonopeuksien hillitsemiseksi.

Alueen nykyisestä kaduista ja yksityisteistä on kaavassa esitetty yleiskaavan rakenteen kannalta ja sen mittakaavassa merkittävimmät mustalla viivalla.

Harakanmäki

Kehityskuvassa on esitetty taajama-alueen laajeneminen ja työpaikkatoimintoja Auran keskustasta itään Harakanmäen alueelle valtatie ja radan väliin. Maankäytön kehittyessä Haranmäkeen ehdotetaan valtatie rinnakkaistienä uutta yhteyttä. Käynnissä on suunnitelma jatkuvan ohituskaistatien toteuttamiseksi Aurasta itään. Liikennesuunnitelman mukaisesti kartalla on esitetty kaksi vaihtoehtoista reittiä: keskustasta Huuskantieltä ylittäen Aurajoen yli rakennettavaa uutta siltaa pitkin ja osallisilta

enemmän myönteistä palautetta saanut vaihtoehto, mikä hyödyntäisi nykyistä valtatie ajorataa ja olevaa siltaa Hakalan tielle.

Vaihtoehtoisten osuukien jälkeen uusi rinnakkaistie jatkaa Juholantien yli yhdistyen valtatielle ns. lohenpyrstöeritasoliittymällä. Tällaisessa liittymätypissä vasemmalle kääntyminen on estetty. Ensimmäisessä vaiheessa tasoliittymän ja ohituskaistojen rakennuttua eritasoliittymän toteuttamisella ei raskasta liikennettä tarvitsisi johtaa keskustajamaan. Yleiskaavan eritasoliittymä voidaan toteuttaa siis myös tasoliittymänä, mikäli valtatie parantaminen ei edistyisi.

Tarvasjoentien kehittäminen

Liikenneselvityksessä huomattiin, että Tarvasjoentiehen liittyy taajama-alueella useita pieniä kujia ja pihateitä, jotka aiheuttavat turhia vaaratilanteita ja hidastavat liikennettä. Alueelle suuntaavan liikenteen voisi esimerkiksi asemakaavojen tarkistamisten yhteydessä keskittää neljään kokoojakatuun, jolloin Tarvasjoentielelle jäisi kaksi risteystä taajama-alueella. Erityisesti liikennemäärien kasvaessa katujen hierarkiaa olisi syytä painottaa turvallisuuden ja sujuvuuden lisäämiseksi.



Kuva 36 Tarvasjoentien liikenneturvallisuuden parantaminen: säilytettävät ja poistettavat liittymät osayleiskaavaa tarkemmassa suunnittelussa.

Joukkoliikenne

Alueen joukkoliikenteen kehityskäytävä on merkitty kaavaan rasterina. Väylää kehitettäessä tulee ottaa joukkoliikenteen toimintaedellytykset huomioon. Kaavan aluerakenne keskittyy joukkoliikennekäytävän varrelle.

Väylävirasto on laatimassa selvitystä Turun seudun alueellisesta junaliikenteestä. Kaavaan on osoitettu yleispiirteisesti paikallisjunaliikenteeseen tukeutuva vyöhyke as-osa-alueena. Alueelle tulee varata toimintoja, jotka edistävät seudullisten joukkoliikennetavoitteiden toteutumista.

Auran aseman henkilöliikenteen terminaali-alue on suunniteltu noin 200 metriä Yhdystien eritasoristeyksestä Turun suuntaan. Kartalla esitetty ohjeellisen paikallisjunaseisakkeen ympäristöä tulee kehittää palvelemaan joukkoliikenteen matkaketjuja. Sen saavutettavuus on varmistettava keskustatoimintojen alueella. Asemakaavoituksessa ja muussa tarkemmassa suunnittelussa tulee varata tilaa joukkoliikenteen liityntäpysäköinnille.

Pyöräily ja jalankulku

Palloviivamerkinnällä on merkitty jalankulkijoille ja pyöräilijöille tarkoitetut pääreitit. Tärkeimpinä kehittämiskohtina esitetään koulun ympäristön yhteyksien parantaminen koululaisten turvallisuuden lisäämiseksi ja uudet yhteydet valtatie 9:n alitse Säästökallion asuinalueelta sekä Kuuskoskentietä Riihikoskentielle. Tulevaisuuden yhteystarpeet esimerkiksi Harakkamäkeen voidaan toteuttaa maankäytön kehittyessä ja henkilöliikenteen terminaali-alueelle esitetään liitynnät pyörillä ja jalan radan alitse. Seudullisena pyöräilyn pääreitinä on esitetty reittiä Auran keskustasta Turku-Tampereen vanhaan tietä etelään aina Liedon rajalle saakka.

Melualue

Aaltoviiva-merkintä osoittaa yleispiirteisesti rauta- ja maantieliikenteen päivämeluvyöhykkeen ennustetilanteessa vuonna 2040. Rakennusten suunnittelussa ja sijoituksessa on huomioitava, että valtioneuvoston päätöksen mukaiset melutason ohjearvot ulko- ja sisätiloissa toteutuvat uudis- ja korjausrakentamisessa sekä mahdolliset muutokset melualueessa tiemuutosten myötä.

6 OSAYLEISKAAVAN VAIKUTUKSET

6.1 ARVIOINTIMENETELMÄT

Osayleiskaavan vaikutuksia on arvioitu vertaamalla nykyistä maankäytön tilannetta tilanteeseen, jossa osayleiskaavan kaikki aluevaraukset ovat toteutuneet. Arviointi on tehty asiantuntijatyönä hyödyntäen kaava-alueita koskevia selvityksiä, kartta- ja maastotarkasteluja, asukastapaamisia sekä viranomaiskannanottoja. Vaikutustenarviointia täydennetään kaavaehdotusvaiheessa.

6.2 YMPÄRISTÖVAIKUTUKSET

Osayleiskaava ohjaa alueen tulevaa asemakaavoittamista sekä rakennuslupien myöntämistä kyläalueelle ja siten myös rakentamista kaavakartassa esitettyjen aluevarausten mukaisesti. Kaavasunnittelun yhteydessä on tehty vaihtoehtoisia luonnoksia ja alustavaa vaikutustenarviointia harkiten suunnitelmaratkaisujen mahdollisesti aiheuttamia vaikutuksia rakennettuun ympäristöön ja luonnonympäristöön sekä mm. taloudellisia ja sosiaalisia vaikutuksia. Huomioitavaa on, että elinkeinoelämän suhdanteet, maanomistus- ja kiinteistöolot vaikuttavat varsin paljon alueiden toteutumiseen.

6.2.1 RAKENNETTU YMPÄRISTÖ

Osayleiskaava ohjaa rakentamista siten, että valtakunnallisesti merkittävien rakennettujen kulttuuriympäristöjen ja valtakunnallisesti arvokkaiden maisema-alueiden arvojen säilyminen on mahdollista. Kaava ohjaa täydennysrakentamista siten, että se ei aiheuteta ristiriitaa olevien kulttuuriympäristöarvojen kanssa. Kaava antaa mahdollisuuden säilyttää

ja hoitaa valtakunnallisesti merkittävää kulttuuriympäristöä ja maatalouden perinnemaisemaa sekä rakennuskantaa.

6.2.2 LUONTO JA MAISEMA

Uudet rakennusalueet on pyritty sijoittamaan nykyisen rakennuskannan tuntumaan sekä maiseman ja luontoarvojen kannalta kestäville paikoille metsäisille selänleille. Maisemarakenteen kannalta avoimet peltoviljelykset ja niitä rajaavat reunametsät ovat tärkeitä ja ne on jätetty erityisesti arvokkaimmilla maisema-alueilla rakentamisen ulkopuolelle. Luonto- ja maisema-arvojen suojele- ja säilyttämistarpeet on kaavassa otettu huomioon maakuntakaavan sekä luontoselvitysten perusteella.

6.2.3 MAAPERÄ

Uusi rakentaminen sijoittuu asemakaavoitettaville alueille, joille rakennetaan kunnallistekniikka. Hajarakentaminen tulee rakennuspaikkakohtaisesti rakennuslupavaiheessa suunnitella niin, että maaperään ei pääse haitallisia määriä jäte- ja pesuvesiä tai muita ympäristölle vaarallisia aineita.

Ympäristöön kohdistuva kuormitus ja kulutus sekä alueen liikenne tulevat pitkällä tähtäimellä kasvamaan. Haitallisia ympäristövaikutuksia voidaan vähentää mm. tehostamalla alueen jätehuoltoa ja jätevesien käsittelyä.

Kaavalla ei ole olennaisia vaikutuksia maaperään. Maaperän kantavuus huomioidaan asemakaavaratkaisuissa ja laajimmat pohjaolosuhteiltaan heikoimmat alueet on jo yleiskaavassa jätetty rakentamisen ulkopuolelle.

6.2.4 VEDET

Kaavalla ei ole välitöntä vaikutusta jokien vesiin eikä pohjaveteen. Asemakaavoitetuilla alueilla kiinteistöt on liitetty pääosin kunnan vesi- ja jätevesiverkostoon. Niin tullaan toimimaan myös uusilla rakentamisalueilla, jotka suunnitellaan asemakaavalla. Yleiskaava ei osoita vesialueille muutoksia nykytilaan. Yleismääräyksen mukaisesti rakennetuilla ja rakennettavilla alueilla tulee ehkäistä hulevesien muodostumista ja niihin kohdistuvaa laatuhaaittaa. Hulevedet on pyrittävä käsittelemään ja hyödyntämään syntypaikallaan. Mikäli hulevedet johdetaan pois syntypaikaltaan, on järjestelmän oltava hulevesiä suodattava ja viivyttävä.

6.2.5 LIIKENNE

Kaavan tavoitteet liikenneturvallisuuden lisäämisestä ja liikenteestä aiheutuvien ympäristöhaittojen vähentämisestä toteutuvat monipuolisesti. Kokonaisuutena kaava-alueen liikenteen sujuvuus, turvallisuus ja alueen saavutettavuus paranevat uusien liikennejärjestelyiden myötä, kun palvelutasoltaan heikot tasoliittymät valtatielle suljetaan ja liikenne ohjataan kaava-alueen uusille rinnakkaisteille ja kokoojakaduille, jotka välittävät liikennettä paremmin. Esitetyt liikennematkaisut myös rauhoittavat olemassa olevien asutusten ympäristöä luoden liikenneverkosta hierarkkisesti toimivamman kokonaisuuden.

Prunkkalan eritasoliittymä parantaa paitsi valtatein liikenteen sujuvuutta myös valtatielle liittymisen turvallisuutta. Yhteys Auran keskustasta Prunkkalan eritasoliittymään nopeuttaa työmatkaliikennettä Turun suuntaan. Valtatien rinnakkaistiet Prunkkalan eritasoliittymästä

Kirkkotielle valtatie itäpuolella ja HAKU-tievarauksena länsipuolella toimivat turvallisina paikallisen liikennöinnin yhteyksinä. Kaava mahdollistaa maakuntakaavassa osoitetun seudullisen poikittaisyhteyden. Valtatie 9 kehittäminen parantaa alueen yritysten saavutettavuutta. Liikenteen ohjaaminen Prunkkalan liittymään lisää keskustan viihtyisyyttä ja turvallisuutta.

Auran keskustan eritasoliittymä nostaa valtatie 9 palvelutasoa ja parantaa liikenteen sujuvuutta, kun muut risteykset poistetaan ja mitoitusnopeus nousee. Maakuntakaavan mukainen kantatie 41 kääntäminen Auran keskustan eritasoliittymään vaikuttaa merkittävästi maisemaan, sillä ehdotettu reitti kulkee maisemallisesti arvokkaan avoimen peltoalueen läpi. Harakanmäen maa-alueiden käyttöönottoa varten suunniteltu rinnakkastie palvelisi hyvin uusia asukkaita ja toisaalta johtaa yritysten raskaan liikenteen pois keskustaaajamasta kuntarajalle esitettyyn valtatie eritasoliittymään.

Yleiskaavan mukainen Tarvasjoentien kehittäminen ja risteyksien poistaminen sujuvoittaa liikennettä ja lisää liikenneturvallisuutta. Osa asukkaista joutuu kiertämään muutosten jälkeen hiukan pidempää reittiä, mutta erityisesti pyöräilijöiden ja kävelijöiden turvallisuus lisääntyy, kun kevyen liikenteen väylän ylityksiä on vähemmän.

Pyöräily- ja jalankulkuväylien kehittäminen kaavan mukaisesti lisää kestävien kulkumuotojen käyttöä lyhyillä matkoilla. Auran koulun ympäristön kävely- ja pyöräilyreittien parantaminen lisää koululaisten turvallisuutta ja mahdollistaa itsenäisen koulumatkan lähialueilta. Jalankulkijoiden ja pyöräilijöiden yhteydet paranevat huomattavasti uusien väylien rakentamisen myötä. Turvallisten ja sujuvien jalankulun ja pyöräilyn yhteyksien tarjoamisen voidaan nähdä tukevan myös alueen joukkoliikenteen käyttöä. Auran julkisen liikenteen yhteydet paranisivat Tampereen ja Turun suuntaan, mikäli kaavassa osoitettu paikallisjunaliikenteen seisake toteutettaisiin. Raideyhteyden myötä asukkaat voivat vaihtaa yksityisautoilusta ympäristöystävällisempiin kulkumuotoihin.

Uudet yhteydet on pyritty esittämään mahdollisuuksien mukaan nykyisille tiepohjille vähentääkseen rakentamisen ympäristövaikutuksia. Mutta osa ratkaisusta vaatii täysin uusia tieyhteyksiä, mikä vaikuttaa alueen lähimaisemaan. Nämä on esitetty kaavassa ohjeellisina ja toteuttamiselle jää siten vaihtoehtoja tarkemmassa suunnittelussa.

6.2.6 YHDYSKUNTATALOUS

Yhdyskuntataloudellisesti kestävä maankäyttö on olemassa olevan ja suunnitteilla olevan yhdyskuntarakenteen hyväksikäyttö. Osayleiskaavassa osoitetulla uudisrakentamisella on toteutuessaan sekä suoria että välillisiä taloudellisia vaikutuksia. Kaavan aluevaraukset toteutuvat kuitenkin pitkän ajan kuluessa yksittäisinä rakennuspaikkoina. Pitkällä aikavälillä kustannuksia aiheuttaa erityisesti katuverkon parantaminen ja vesihuollon järjestäminen. Kuntataloudellinen tarkastelu tulee tehdä alueittain asemakaavavaiheessa mahdollisen käyttöönoton ja -tarkoitusten täsmennyttyä.

Yleiskaavatasolla esitetty maankäyttö perustuu nykyiseen yhdyskuntarakenteeseen ja on siten kuntataloudellisesti kestävä. Yleiskaavalla on huomioitu tulevaisuuden asumisen tarpeet ja sen vaatimat palvelut ovat saavutettavissa hyvin. Asukasmäärän lisääntyessä myös kunnallisten palveluiden ja yleisten virkistysalueiden tarve kasvaa. Eräs merkittävä menoerä aiheutuu koulukyydityksistä taajaman ulkopuolelta. Perusopetuslain 32§:ssä on säädetty kunnan velvollisuudesta järjestää oppivelvollisuusikäisille esiopetusoppilaille ja perusopetusta tai lisäopetusta saaville oppilaille, joiden koulumatka on yli 5 kilometriä.

Oppilaalla on oikeus maksuttomaan kuljetukseen myös silloin, kun edellä tarkoitettu matka oppilaan ikä ja muut olosuhteet huomioon ottaen muodostuu liian vaikeaksi, rasittavaksi tai vaaralliseksi. Lakivelvoitteen lisäksi kunnat myöntävät kuljetuksia oman harkintansa mukaan. Keskustaajaman asuinrakentamisen täydentämisellä ja kyläalueiden eheyttämisellä pyritään tulevaisuuden kuluja vähentämään ennalta. Kaavaratkaisun asumisen alueet on esitetty tiiviisti taajamarakenteeseen kiinni, eivätkä välttämättä aiheuttaa kunnalle koulukuljetuskustannuksia. Myös jalankulku ja pyöräilyn yhteyksien parantaminen voi vähentää harkinnanvaraista kyyditystä.

Kunnan maanomistus sijoittuu Prunkkalan eritasoliittymän eteläpuolelle Kunnan osuus yksityisen maanomistajan kiinteistöjen tonttimyynnistä määritellään asemakaavoituksen myötä maankäytösopimusten kautta. Tuloja kunta saa muun muassa rakennuspaikkojen luovutuksesta, rakennuslupamaksuista sekä kiinteistö- ja kunnallisveroista. Tulevaisuudessa tuloja kasvattavat vesi- ja jätevesihuollon liittymis- ja käyttömaksut toteuttamistavasta riippuen. Kunnan elinkeinoelämän toimintaedellytykset paranevat ja työpaikka- ja teollisuusalueiden toteutumisen myötä kunnan työpaikkaomavaraisuus kasvaa. Uudet yritykset tuovat monenlaisia suoria ja epäsuoria tuloja.

Yksityisille kotitalouksille aiheutuu kuluja liikkumisesta kodin, työpaikan, palvelujen ja harrastusten välillä. Työpaikka- ja teollisuusalueiden toteutumisen myötä yhä useampi asukas voi löytää työpaikan lähialueelta. Tämä vähentää työmatkakuluja.

6.2.7 SOSIAALISET OLOT

Esitetty maankäyttö antaa mahdollisuudet turvalliseen ja terveelliseen elinympäristöön. Alueen perusrakenteeseen, nykyisiin taajamaan pohjautuva kaavaratkaisu parantaa ja tukee olevan yhdyskunnan sosiaalista rakennetta ja toimivuutta. Asukasmäärän kasvaminen aiheuttaa sekä myönteisiä että kielteisiä sosiaalisia vaikutuksia. Joka tapauksessa sosiaaliset kontaktit tulevat lisääntymään uuden rakentamisen ja uusien asukkaiden myötä. Kaava-alueen ikärakenne pysynee lyhyellä aikavälillä ennallaan. Suurimmat muutokset tapahtuvat alueilla, joilla uudisrakentajat ovat enimmäkseen lapsiperheitä. Kaavaratkaisu ei vähennä alueen virkistykseen soveltuvia alueita.

7 TOTEUTTAMINEN

7.1 OIKEUSVAIKUTTEISEN OSAYLEISKAAVAN MERKITYS

Oikeusvaikutteinen osayleiskaava ohjaa yleispiirteisesti yksityiskohtaista kaavoitusta ja muuta maankäyttöä MRL 42 §:n mukaisesti. Kaava ohjaa maankäyttö- ja rakennuslain mukaan viranomaisten ja maanomistajien toimintaa mm. seuraavasti:

- Suunniteltaessa maankäyttöä koskevia toimenpiteitä on katsottava, ettei niillä vaikeuteta yleiskaavan toteutumista.
- Rakennuslupaa myönnettäessä on katsottava, ettei alueen käyttäminen yleiskaavassa varattuun tarkoitukseen vaikeudu.
- Yleiskaava ei ole voimassa asemakaava-alueilla, mutta se on ohjeena laadittaessa ja muutettaessa asemakaavaa.
- Rakennuspaikkana käytettäväksi tarkoitettua aluetta ei saa maanmittaustoimituksessa muodostaa tilaksi siten, että toimenpiteellä vaikeutetaan alueen käyttämistä yleiskaavassa varattuun tarkoitukseen.

Osayleiskaava on laadittu MRL 42 §:n mukaisesti oikeusvaikutteisena. Oikeusvaikutteisen kaavan aluevaraukset ja määräykset ovat sitovia. Kunnan rakennusjärjestyksen säädökset ovat voimassa siltä osin, kun osayleiskaavassa tai asemakaavassa ei ole määräyksiä asiasta. Osayleiskaavan alueella noudatetaan kyseisen kaavan määräyksiä.

7.2 YKSITYISKOHTAINEN SUUNNITTELU

Poikkeaminen yleiskaavan aluevarauksista vaatii asian tutkimista asemakaavalla tai poikkeamisluvan. Huomattava poikkeaminen edellyttää osayleiskaavan muuttamista.

7.3 VAIHEITTAISUUS, EPÄVARMUUSTEKIJÄT

Osayleiskaavassa osoitettu uusi maankäyttö ja uudet rakennuspaikat toteutuvat vähitellen ja vaiheittain. Tähän vaikuttavat mm. maanomistajien (yksityiset, yritykset, yhteisöt) omat rakentamistarpeet, rakennuspaikkojen myyntihalukkuus ja niihin kohdistuva kysyntä sekä yleinen taloustilanne.

7.4 SEURANTA

Kunnan tulee seurata kaavan toteutumista ja ryhtyä tarvittaessa muuttamaan tai tarkistamaan kaavan aluevarauksia ja mitoitusta.

8 SUUNNITTELUN VAIHEET

8.1 OSALLISET

Osallisia ovat ne, joiden oloihin tai etuihin kaava saattaa huomattavasti vaikuttaa. Osallisia ovat myös viranomaiset ja yhteisöt, joiden toimialaa suunnittelussa käsitellään.

Alustavan tarkastelun perusteella osallisia ovat:

Maanomistajat, asukkaat, yhdistykset, yritykset:

- alueen ja naapurikiinteistöjen asukkaat ja maanomistajat
- muut lähialueiden asukkaat ja maanomistajat
- alueella toimivat yhdistykset ja yritykset
- Auran Kirkonkulman kyläyhdistys
- Auran asukasyhdistys

Auran hallintokunnat

Kaava-alueeseen rajautuvat naapurikunnat:

- Pöytyä
- Lieto

Muut viranomaiset:

- Varsinais-Suomen elinkeino-, liikenne- ja ympäristökeskus
- Varsinais-Suomen liitto

- Varsinais-Suomen alueellinen vastuumuseo
- Varsinais-Suomen poliisilaitos
- Museovirasto
- Varsinais-Suomen pelastuslaitos
- Liikennevirasto

Yhdyskuntatekniikka:

- Vesihuolto ja viemäröinti (kunta, paikalliset vesiosuuskunnat)
- puhelin-, sähkö- ja energiayhtiöt
- jätehuoltolaitos

8.2 ALOITUSVAIHE

- Kaavan laadinnan käynnistämisestä on Kunnanhallituksen (§ 66,25.03.2019) esityksestä päättänyt kunnanvaltuusto (§ 9, 01.04.2019).
- MRL 63 §:n mukainen osallistumis- ja arviointisuunnitelma (OAS) on laadittu 13.5.2019 ja tarkastettu 11.11.2019 sekä 25.5.2020. Osallistumis- ja arviointisuunnitelmaa päivitetään kaavaehdotuksen nähtävällepanoon asti.
- Aloitusvaiheen viranomaisneuvottelu on pidetty 22.11.2019. Neuvottelussa käytiin läpi työohjelma, OAS ja selvitystilanne.
- Kuulutus kaavan vireille tulosta julkaistiin kunnan ilmoitustaululla ja kunnan virallisissa ilmoituslehdissä.

Liite 1: Osallistumis- ja arviointisuunnitelma.

8.3 KAAVAN LAATIMISVAIHE

- Osayleiskaavan rakennemallit valmistuivat maaliskuussa 2020
- Ohjausryhmä käsitteli rakennemallit kokouksessaan 17.4.2020
- Valtuuston laatimisvaiheen iltakoulu pidettiin 28.4.2020
- Kehityskuva ja sen selostus valmistui 2.6.2020
- Kunnanhallitus käsitteli kaavan laatimisvaiheen aineiston 8.6.2020 ja hyväksyi osayleiskaavan tavoitteet
- Kaava-aineisto oli nähtävillä (MRL 62 §; MRA 30 §) kirjallisten mielipiteiden esittämistä varten 16.6.-31.8.2020
- Kaavan luonnosaineistosta laadittiin video kunnan kotisivulle (25.6.-) ja aineistoa esiteltiin avoimessa yleisötilaisuudessa 25.8.2020
- Laatimisvaiheessa jätettiin 7 mielipidettä ja aineistosta pyydettiin viranomaislausunnot.
- Kaikkiin lausuntoihin ja mielipiteisiin laadittiin vastineet 21.10.2020
- Arkeologinen inventointi valmistui toukokuussa 2021.

Liite 8: Valmisteluvaiheen vastine

8.4 KAAVAEHDOTUSVAIHE

- Osayleiskaavaa on tarkistettu laatimisvaiheen mielipiteiden ja lausuntojen sekä viranomaisneuvottelun perusteella.
- Kunnan asettaman ohjausryhmän kokouksen jälkeen osayleiskaavaehdotus valmistui 20.5.2021.
- Kunnanhallitus käsitteli kaavaehdotuksen 7.6.2021 ja aineisto oli julkisesti nähtävillä (MRL 65 §; MRA 19 §) kirjallisten muistutusten esittämistä varten 29.6. – 10.9.2021
- Kaavaehdotuksesta pyydettiin viranomaislausunnot.
- Lausuntoihin ja muistutuksiin laadittiin vastineet (Liite 9), jotka käsiteltiin ohjausryhmässä 6.10.2021. Aikataulullisesti ehdotus on kunnassa päätetty käsitellä vasti joulukuun kokouksissa, joten ehdotukseen tehtiin vastineen mukaiset tekniset tarkennukset ja se myös kuulutettiin julkisesti nähtäville 30 vuorokaudeksi.

Liite 9: Kaavaehdotusvaiheen vastine

8.5 HYVÄKSYMINEN

Auran kunnanhallitus käsitteli osayleiskaavan _____.____.20____ (§____) ja esitti sen hyväksymistä kunnanvaltuustolle.

Auran kunnanvaltuusto hyväksyi osayleiskaavan _____.____.20____ (§____).

18.10.2021
Sweco - maankäyttö

Sanukka Lehtiö
Kaavoitusarkkitehti YKS-446
Arkkitehti SAFA

Tarkistanut
Maritta Heinilä
Arkkitehti YKS-667

9 LIITTEET

Liite 1:	Osallistumis- ja arviointisuunnitelma
Liite 2a:	Rakennetun kulttuuriympäristön inventointi
Liite 2b:	Rakennetun kulttuuriympäristön kohdeluettelo
Liite 3:	Maisemaselvitys
Liite 4:	Arkeologinen inventointi
Liite 5:	Luontoarvojen perusselvitys
Liite 6:	Meluseelvitys
Liite 7:	Tärinäselvitys

Liite 8: Laatimisvaiheen vastine
Liite 9: Ehdotusvaiheen vastine

LIITEAINEISTOT

Liiteaineisto 1 Rakennetun kulttuuriympäristön inventointikortit
Liiteaineisto 2 Valtatie 9 tiesuunnitelmat
Liiteaineisto 3 Kunnan liikenneverkko