

---

# RAPORTTI

---

20602585

## AURAN OSAYLEISKAAVAN RAKENNETUN KULTTUURIYMPÄRISTÖN SELVITYS



2020-04-16

**SWECO YMPÄRISTÖ OY**

**Maritta Heinilä, Hanna Ojutkangas, Eero Kilpeläinen**



## Sisältö

<b>1</b>	<b>Johdanto</b>	<b>3</b>
1.1	Selvityksen tarkoitus ja sisältö	3
1.2	Työn tilaaja ja laatijat	3
1.3	Menetelmät	3
1.4	Aiemmat inventoinnit	3
1.5	Lähtötiedot	4
<b>2</b>	<b>Taustaa</b>	<b>4</b>
2.1	Selvitysalueen kuvaus	4
2.1.1	Selvitysalueen sijainti	4
2.1.2	Selvitysalueen rakennettu ympäristö ja arkeologinen kulttuuriperintö	5
2.2	Alueen kehityshistoria	6
2.2.1	Aurajokilaakson historiaa	6
2.2.2	Teollisuus Aurassa	7
2.2.3	Auran kunnan vaiheita	8
<b>3</b>	<b>Rakennetun kulttuuriympäristön arvot</b>	<b>10</b>
3.1	Valtakunnallisesti arvokkaat rakennetut kulttuuriympäristöt (RKY)	10
3.2	Aiemmat inventoinnit	15
3.3	Kylät	19
3.4	Asuinrakennukset	21
3.5	Taloussrakennukset	23
3.6	Julkiset rakennukset	24
3.7	Teollisuusrakennukset	25
<b>4</b>	<b>Johtopäätökset rakennetun kulttuuriympäristön arvoista</b>	<b>26</b>
4.1	Arvottamisen periaatteet	26
4.2	Selvitysalueen arvot	27

**Liitteet:**

Liite 1 Kohdekortit

**Liitekartat:**

Kartta 1 Rakennetun kulttuuriympäristön inventointikohteet

Kartta 2 Kulttuuriympäristön arvokartta osayleiskaavan alueella



# 1 Johdanto

## 1.1 Selvityksen tarkoitus ja sisältö

Tämän selvityksen kohteena on Auran kunnan rakennettu paikallinen kulttuuriperintö, ja sen aiempien inventointien päivittäminen osayleiskaavan rajaamalla alueella. Päivitysinventoinnissa tarkasteltiin asemanseudun ulkopuoliset, osayleiskaava-alueella olevat MIP-kulttuuriympäristötietokannassa aiemmissa inventoinneissa paikallisesti arvokkaiksi määritellyt kohteet. Inventointi käsittää yksittäisten rakennuskohteiden lisäksi kuvauksia aluekokonaisuuksista. Selvityksessä esitetään Auran paikallisesti arvokkaalle rakennetulle kulttuuriympäristölle tyypilliset, yleiskaavatyössä huomioitavat ominaispiirteet ja arvot. Selvitykseen on koottu myös tiedot alueella sijaitsevista valtakunnallisesti, maakunnallisesti ja paikallisesti arvokkaiksi luokitelluista rakennettua kulttuuriympäristöä edustavista miljöökokonaisuuksista ja kohteista. Inventoidut alueet ja kohteet on esitelty historiatietojen, sanallisten kuvausten sekä valokuvien avulla ja viety Varsinais-Suomen maakuntamuseon MIP-portaaliin.

## 1.2 Työn tilaaja ja laatijat

Selvityksen tilaajana on Auran kunta, joka laatii kunnan alueelle osayleiskaavatyötä. Selvityksen laatijoina ovat toimineet Sweco Ympäristö Oy:stä arkkitehti Maritta Heinilä, arkkitehti Hanna Ojutkangas ja HM Eero Kilpeläinen.

## 1.3 Menetelmät

Tarve rakennetun kulttuuriympäristön arvojen määrittelylle Auran kunnassa asetettiin osayleiskaavahankkeen yhteydessä pidetyssä viranomaisohjausryhmässä.

Inventointi laadittiin käynnissä olevan osayleiskaavan suunnittelua ja vaikutusten arviointia varten MRL 9 § mukaisesti osayleiskaavan tarkkuustaso huomioiden. Työn tavoitteena oli selvittää kunnan rakennetun paikallisen kulttuuriperinnön ominaispiirteet sekä arvot ja myös esittää kohdekohtaisia suojelutarvearvioita. Inventointi ei sisältänyt sisätilojen tarkastelua.

Auran kunnan alueella suoritettiin maastokäynti 20.3.2020. Maastokäynnin yhteydessä inventoitavat rakennukset valokuvattiin ulkoapäin.

## 1.4 Aiemmat inventoinnit

Suunnittelualuetta koskien on laadittu seuraavat inventoinnit:

- Rakennusinventointeja noin vuosina 1992-1996
- Museoviraston laatima RKY-inventointi 1993
- Auran täydennysinventointi 2007, Eija Hurme
- Museoviraston laatima RKY-inventointi, voimaantulo 22.12.2009
- Paikallismuseot -inventointi 2018

- Auran ja Mynämäen keskustataajamat 2019, Nina Rauhala

## 1.5 Lähtötiedot

Työn historia- ja pohjatiedot perustuvat seuraaviin aineistoihin:

- Museoviraston ylläpitämä kulttuuriympäristöportaali rky.fi
- Varsinais-Suomen maisemahistoriakartat: karttapalvelu.lounaistieto.fi
- Rakennettu kulttuuriympäristö. Valtakunnallisesti merkittävät kulttuurihistorialliset ympäristöt, 1993, Museovirasto
- Auran identiteettitarina – Välineitä taajamien elinvoimaisuuteen ja uusiutumiseen 2019, Varsinais-Suomen liitto / Arkkitehtitoimisto Anna-Liisa Nisu
- Auran kunta 100 vuotta – Tapahtumia Aurajoen varrelta 2017, Auran kunta / Ari Vilén
- Maisemanhoitosuunnitelma Aurajokilaakson kulttuurimaisemaan 2005, Turun Ammattikorkeakoulu / Heidi Saaristo
- Tien lumo: Aurajoen maisematie – Arvosta, kohenna ja vaali tieympäristöä 2010, Aurajokisäätiö / Viri Teppo-Pärnä
- Auran Asemaseudun taajaman, valtatie 9 liikennealueen sekä Aurajokilaakson osayleiskaava-alueen maisemaselvitys 2019, Suomen Luontotieto Oy / Jyrki Matikainen
- Muistojen myllyt – Aurajoen myllyjen arkea aikalaisten kokemana 2003, Aurajokisäätiö

## 2 Taustaa

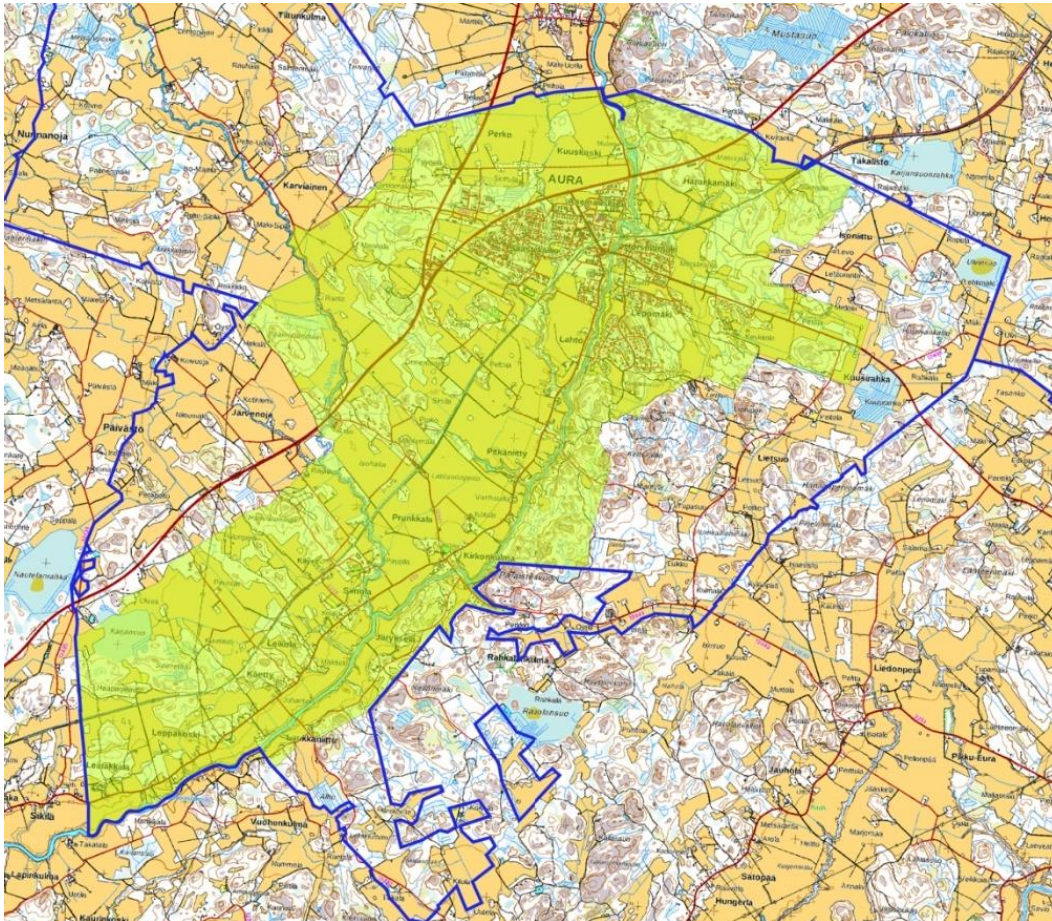
### 2.1 Selvitysalueen kuvaus

#### 2.1.1 Selvitysalueen sijainti

Auran kunta sijaitsee Varsinais-Suomen maakunnassa, noin 30km Turusta koilliseen. Aurajoki virtaa kunnan läpi ja jakaa Asemanseudun taajaman kahteen osaan. Lisäksi Auran läpi kulkee raiteet sekä valtatie 9. Kunnan pinta-ala on vain 95,6 neliökilometriä.

Osayleiskaava-alue (Kuva 1) käsittää lähes puolet Auran kunnan pinta-alasta sisältäen muun muassa Asemanseudun, Sästäkallion, Harakkamäen, Horsmanmäen, Lepomäen, Pitkäniityn, Kirkonkulman, Simolan ja Käyrän alueet sekä Auran kunnan alueella sijaitsevan valtatie 9:n koillisen osan noin 7,5 kilometrin matkalta. Lisäksi suunnittelualue kattaa lähes kokonaan Auran kunnan alueella sijaitsevan osan valtakunnallisesti arvokkaasta Aurajokilaakson maisema-alueesta. Alueen pinta-ala on noin 4460 hehtaaria.

Koska Asemanseudun rakennukset on inventoitu kattavasti vuonna 2019 Varsinais-Suomen liiton ”Välineitä taajamien elinvoimaisuuteen ja uusiutumiseen” -hankkeen yhteydessä, keskitytään tässä selvityksessä osayleiskaavan muihin alueisiin.



Kuva 1 Osayleiskaava-alue. Maastokartta © Maanmittauslaitos 2019.

### 2.1.2 Selvitysalueen rakennettu ympäristö ja arkeologinen kulttuuriperintö

Vanhin asutus on sijoittunut Aurajoen varteen, missä suurin osa kivekkäistä löydöistäkin on tehty. Esihistoriallisina aikoina joen vartta myötäileviä reittejä kuljettiin kauppapaikoille, ja vanhimmat merkinnät Varkaantiestä (nykyään Turuntie ja Vanha Tampereentie) ovat 1400-luvulta. Keskiajalla ja uuden ajan alussa tiellä oli suuri hallinnollinen merkitys ja se toimi myös osana postireittiä Turusta Pohjanmaalle.

Osayleiskaavaa varten laaditussa maisemaselvityksessä (Matikainen 2020) aluetta kuvaillaan seuraavasti:

*”Osayleiskaava-alue on suurelta osin avonaista maatalousmaisemaa, jota rajaa ja jäsentää metsäiset, osin asutetut metsäiset saarekkeet ja Aurajoen itäpuoleinen selännealue. Kaava-alueen rakennetuimmilla kyläalueilla ja keskustaajamassa maisematilat ovat pienempiä ja suljetumpia. Alueella on tapahtunut asutuksen tiivistymistä ja keskustaajaman*

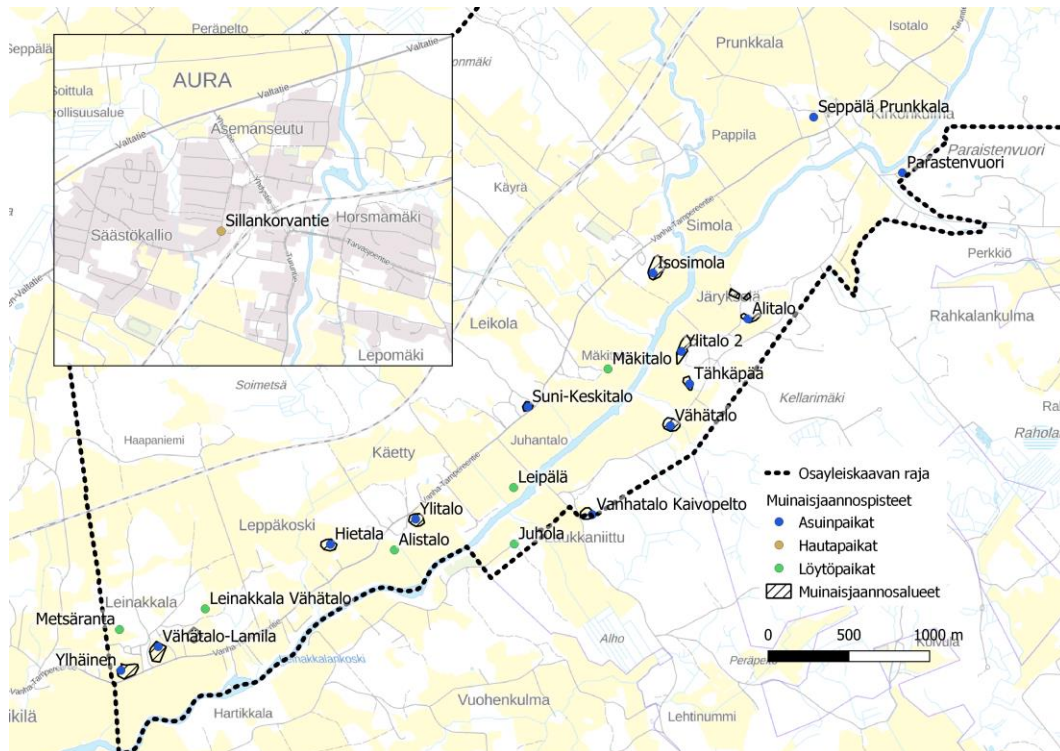
*ympäri on syntynyt uusia pientaloalueita. Osayleiskaava-alueella halkovan Aurajoen varsi on sekä maisemaltaan, luonnoltaan ja kulttuuriarvoiltaan erittäin monimuotoinen. Selvitysalueella on Museoviraston inventoimia, valtakunnallisesti merkittäviä rakennettuja kulttuuriympäristöjä sekä kiinteitä muinaisjäännöksiä. Alueelta on tehty myös runsaasti löytöjä kivikautisista esineistä. Alueella on myös paikallisesti arvokkaita perinnebiotooppeja, jotka sijoittuvat jokivarteen. Osa alueesta on myös Varsinais-Suomen maakuntakaavassa osoitettu kulttuuriympäristön tai maiseman vaalimisen kannalta merkittäväksi alueeksi.”*

## **2.2 Alueen kehityshistoria**

### **2.2.1 Aurajokilaakson historiaa**

Historiallisen ajan alussa Aurajoki laski mereen suunnilleen Liedon Nautelankosken kohdalla muutama kilometri Auran kunnan rajalta. Aurajokilaaksossa on merkkejä ihmisasutuksesta noin 7000 vuoden ajalta. Sijainti on ollut merenkulun ja kalastuksen kannalta suojaisa, ja ilmasto sekä ravinteikas maaperä suotuisaa viljelylle. Alueelta löydetty runsaat muinaisjäännökset (ks. Kuva 2) kertovat, että seutua on asutettu yhtäjaksoisesti ainakin rautakaudelta saakka. Rautakauden ihmiset olivat riippuvaisia meriyhteyksistä, mikä rajoitti asutuksen leviämistä sisämaahan. Kiinteä asutus alkoi siirtyä laakson yläosiin 1300-luvulla, kun uusi auratyyppe mahdollisti raskaampien savikoiden viljelemisen. Maisemaan alkoi ilmestyä peltoja, kirkkoja ja kyliä, ja Auran kirkon paikalla on ollut kirkko todennäköisesti jo 1500-luvulla.





Kuva 2 Osayleiskaavan alueen muinaisjäännöspisteet ja -alueet kartalla. Lähde: Museovirasto. Taustakartta © Maanmittauslaitos 2019

Keskiajalla viljelytekniikka perustui pelto- ja niittytalouteen ja enimmäkseen niittyjä on ollut kaksinkertaisesti peltoihin verrattuna. 1800-luvun puolivälissä kääntöaura mahdollisti viherrehun viljelyn, minkä vuoksi niityt muokattiin pelloiksi. Aurassa vanhin asutus on keskittynyt muinaisen Varkaantien varrelle, jossa on jäljellä vielä merkkejä isojakoa edeltäneestä kylärakenteesta.

### 2.2.2 Teollisuus Aurassa

Maanviljely oli pitkään pääelinkeino, mutta Aura teollistui jo varhain. Varhaisimmat maininnat vesimyllyistä Suomessa on Aurajoelta, ja 1800-luvulla lähes jokaisessa Aurajoen koskessa on toiminut mylly, kunnes 1900-luvulle tultaessa tehokkaammat höyrymyllyt korvasivat vesimyllyt. Järvenojalla toimi 1764-1820 Suomen toiseksi vanhin paperitehdas. Kuuskosken saha perustettiin jo 1720-luvulla, ja Kuuskoskella on ollut myllytoimintaa jo 1500-luvulla. Erland Kuuskoski perusti vuonna 1892 paikalle höyrysahan, josta tuli myöhemmin sähkökäyttöinen. Myllystä saatiin sähköä Kuuskosken tilan tarpeisiin jo vuonna 1898. Saha siirrettiin 1910-luvulla nykyiselle paikalle, jossa se toimi 1980-luvulle asti. Kuuskosken mylly toimi toiseen maailmansotaan asti ja purettiin 1960-luvulla.



*Kuva 3 Auran saha ja Kuuskosken kartano. Ote: Auran identiteettitarina 2019.*

Erland Kuuskoski perusti myös Hypöistenkosken partaalle 1800-luvun lopulla meijerin, jonka tiloissa toimi myöhemmin lusikkatehdas ja tilketehtas. Tehtaan toiminta päättyi vuonna 1943, ja sen hirsistä tehtiin muun muassa asuintalo Urpontien varteen.

Auran Nahkatehtaan historia alkaa 1890-luvulta, jolloin Viilalan kylään perustettiin nahkurinverstas, josta kehittyi teollisuuslaitos. Vuonna 1920 vastaperustettu Auran Nahkatehdas Oy osti yrityksen, ja 1930-luvulla tehdas oli Suomen suurin pohjanahan valmistaja. Tehtaan uusi puoli valmistui Turuntien länsipuolelle. Se paloi vuonna 1975 ja paikalla on nykyään kumiteollisuutta.

Myös puusepänteollisuus on ollut merkittävä toimiala Aurassa. Vielä 1950-luvun lopulla puuteollisuus työllisti lähes 30 henkeä. Aurassa on valmistettu muun muassa kalusteita, hautomakoneita, radioiden ja kaiuttimien kuoria sekä jääkaappeja. Puuseppäin Yhtymän toiminta jatkui vielä 1990-luvulle asti.

Auran osuusmeijeri aloitti toimintansa vuonna 1907 Kuuskosken kartanon entisessä meijerissä, ja siirtyi myöhemmin omaan toimitaloonsa rautatien varteen Viilalan kylään. Toiminta päättyi vuonna 1973.

Aura teollistui voimakkaasti 1960-luvun lopulla ja 1970-luvun alussa. Aurajoki Oy:n kuumasinkityslaitos aloitti Auran keskustassa vuonna 1967. Yhtiö oli Pohjoismaiden suurin alallaan, ja työllisti 70 henkeä parhaimmillaan. Makeistehdas Seres (myöhemmin Leaf) siirtyi Auraan Tarvasjoentielle vuonna 1973. Pitkäniityn koulun tiloissa aloitti samana vuonna Suojatuote (myöhemmin ST-Team).

### 2.2.3 Auran kunnan vaiheita

Auran kunta muodostuu kahdesta erillisestä alueesta; Asemanseutu kuului aikaisemmin Pöytyään ja muu osa (Prunkkala) Lietoon. Prunkkala perustettiin Liedon

kappeliseurakunnaksi 1636. Seurakunta itsenäistyi, ja siihen liitettiin Kuuskosken, Hypösten, Viilalan ja Lahdon kylät Pöytyältä vuonna 1917. Uuden kunnan nimeksi tuli Aura.

Ratkaiseva merkitys Auran kehitykselle oli 1876 avatulla Turku-Toijala-radalla. Viilalan kylään perustettiin Aura-niminen rautatieasema. Pian sen ympärille muodostunutta taajamaa alettiin kutsua myös Auraksi. Valtaosa Auran työpaikoista ja palveluista on nykyisin Asemansseudulla.

Kunnan alueen ensimmäinen koulu avattiin Kirkonkulmalla vuonna 1893. Vuonna 1928 otettiin käyttöön Pitkäniityn koulun rakennus, jossa toimi koulu vuoteen 1967, ja myöhemmin rakennus myytiin teollisuuskäyttöön. Asemansseudun koulu toimi vuodesta 1902 Erland Kuuskosken lahjoittamassa omassa rakennuksessaan. Vuonna 1952 Asemansseudulle rakennettiin uusi ”kivikoulu”.



*Kuva 4 Auran vanha kunnantalo ja taustalla Kirkonkulman koulu. Ote: Auran kunta 100 vuotta – Tapahtumia Aurajoen varrelta 2017.*

Prunkkalaan perustettiin säästöpankki vuonna 1901, joka toimi alkujaan Kirkonkulman koululla ja myöhemmin sen naapurissa Auran kunnantalolla. Pankki siirrettiin Asemansseudulle Anttilan taloon vuonna 1946, ja vuonna 1953 uuteen Heikki Sarainmaan suunnittelemaan taloon. Kunnantalo siirrettiin Kirkonkulmalta vanhasta puutalosta Pentti Lehtiluodon suunnittelemaan uuteen rakennukseen Asemansseudulle vuonna 1974.

Prunkkalan osuuskassa (myöhemmin Auran osuuskassa) alkoi myöntää lainoja vuonna 1916 alkujaan Palmun talossa Seppälässä, ja vuonna 1932 konttori siirrettiin Asemansseudulle. Lainoja myönnettiin maatalouden kehittämiseen, rakennusten kunnostamiseen ja ostamiseen, ja 1940-luvulta alkaen sähköistämiseen. Sähköt saatiin

1920-luvulla Vanhan Tampereentien varteen, mutta sivukylille vasta 1950-luvulla. Osuuskassa sai vuonna 1954 Asemanseudulle oman rakennuksensa, jossa on toiminut myös apteekki ja hammaslääkäri.

Asemanseudulla sijaitseva Kotimäki rakennettiin työväentaloksi vuonna 1910 ja siirtyi kunnan omistukseen 1930 työväenyhdistyksen sisäisten ristiriitojen vuoksi. Kunta myi talon vuonna 1933 Suojeluskunnalle ja osakkaiksi tulivat myös Lotat. Järjestöjen lakkauttamisen jälkeen talossa on asutettu evakkoja, toiminut kirjasto, sekä vuodesta 1977 eteenpäin se on ollut nuorisotalona.

Sotien jälkeen Auran väkiluku kasvoi voimakkaasti Karjalan evakkojen muuttoliikkeen vuoksi. Vuonna 1950 kunnan väkiluku oli 2813, mutta laski hiljalleen, ja samalle tasolle päästiin vasta 1980-luvulla. Asutustoiminnan vuoksi Auraan syntyi runsaasti uusia asuintiloja ja alueita muun muassa Järvenojalle pappilan ja koulukodin maille, sekä Perkon ja Isoniityn alueille Huuskan ja Kuuskosken kartanon maille. Auraan perustettiin runsaat 80 uutta tilaa. Rakennusmateriaaleista oli pulaa, joten muun muassa Kuuskosken kartanon tarpeettomaksi jäänyt viljamakasiini ja asema-alueen varastoparakit purettiin ja uusiokäytettiin.

### 3 Rakennetun kulttuuriympäristön arvot

#### 3.1 Valtakunnallisesti arvokkaat rakennetut kulttuuriympäristöt (RKY)

*”Valtakunnallisesti merkittävät rakennetut kulttuuriympäristöt (RKY) on inventointi, jonka kohdevalikoima kuvastaa Suomen historian vaiheita. Sen kohteista muodostuu kokonaiskuva maamme rakennetusta historiasta ja sen keskeisistä kehityslinjoista.”* (Museovirasto)

Kohteet ovat yleensä yksittäisiä rakennuksia laajempia alueita ja saattavat ylittää kuntarajat. RKY on maankäyttö- ja rakennuslakiin perustuvien valtakunnallisten alueidenkäyttötavoitteiden tarkoittama inventointi ja sen on laatinut Museovirasto. Merkittävimpien kulttuuriympäristöjen turvaaminen on yksi valtakunnallisten alueidenkäyttötavoitteiden keskeisistä tavoitteista, ja RKY-inventointi toimii alueiden käytön lähtökohtana. Valtakunnalliset alueidenkäyttötavoitteet toteutetaan kaavoituksessa aina tapauskohtaisesti. Vuoden 2009 inventointi korvasi vuonna 1993 laaditun.

Osayleiskaava-alueella on kolme valtakunnallisesti arvokasta rakennettua kulttuuriympäristöä:

- Käyrän kasvatuslaitos
- Laukkaniityn kylä
- Varkaantie (sinisellä)

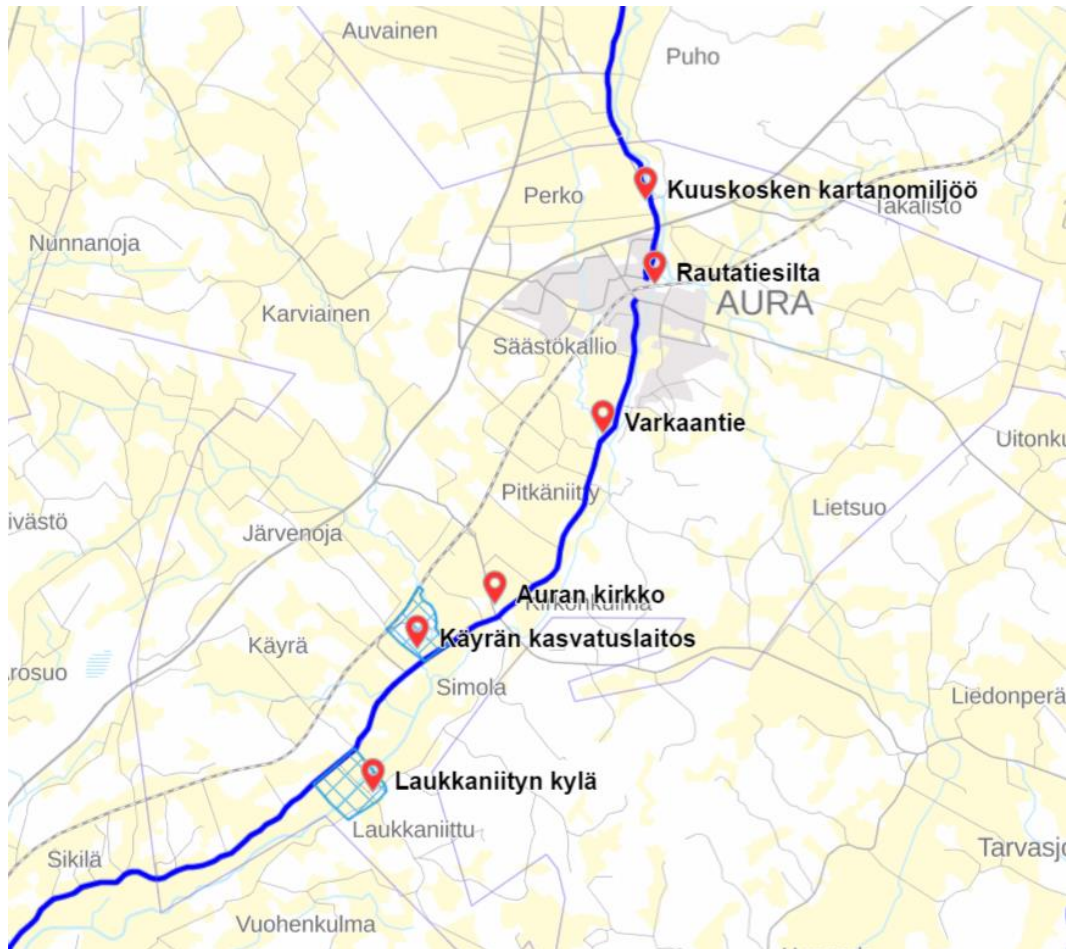
Lisäksi vuoden 1993 RKY-inventoinnissa on ollut:

- Kuuskosken kartanomiljö



- Auran kirkko ympäristöineen

Lisäksi Aurajoen ylittävä rautatiesilta on *Liikenneviraston sillat 1.1.2018* -tilastoraportin mukaan yksi yhdestätoista Suomen rautateiden museosillasta. Teräsbetoninen holvisilta on valmistunut vuonna 1924. Osayleiskaavan alueella ei ole asemakaavalla tai rakennussuojelulailla suojeltuja rakennuksia. Auran kirkko on suojeltu kirkkolain nojalla.



Kuva 5 RKY-kohteet sekä Rautatiesilta kartalla (ote kartta.museoverkko.fi 20.1.2020)

Kuvaukset ja historia lainattu RKY-inventoinnista:

### **Käyrän kasvatustila**

*Kuvaus:*

*Käyrän koulukoti, nykyisin Länsi-Suomen aluevankilaan kuuluva Käyrän vankila, on valtion harjoittaman lastenhuollon rakennusperinnön merkittävä kohde. Rakennuskannaltaan ja ympäristönä verraten hyvin historialliset piirteensä säilyttänyt Käyrä on laitoslajinsa tärkeä esimerkki.*

Laitoksen historiallinen, arkkitehtuuriltaan yhtenäinen ydinalue koostuu kasvatustalouden perustamisvaiheen matalista puurakennuksista laitospihan ympärillä. Rakennukset edustavat valtion rakennustoimen arkkitehtuuria 1900-luvun alkukymmeniiltä. Edeltäneen turvakodin rakennuskantaa ei ole jäljellä.

Laitoksen vieressä Aurajokilaaksossa on Prunkkalan eli Auran entisen kappeliseurakunnan pappila ja Järvenojan kivihoivusilta. Järvenojan länsipuolella on toiminut 1762–1820 maan ensimmäinen paperiruukki.

Historia:

"Yhdistys turvattomien lasten kasvattamiseksi Suomessa" osti Auran Järvenojankylän Käyrän ja Pelttarin tilat 1874 turvakodiksi, jollaisia yhdistys perusti maahan 1860-luvun katovuosien jälkeen. Käyrän turvakodin toiminta käynnistyi tietyvästi 1877.

Maahan ryhdyttiin perustamaan kasvatustalouksia sen jälkeen, kun vuoden 1889 rikoslaisissa oli säädetty 7-14 vuotiaiden määräämisestä tuollaisiin laitoksiin. Valtio mm. otti hoitoonsa turvakoteja kasvatustalouksiksi, ja Käyrän laitoksesta tuli valtion kasvatustalous pojille 1910. Perustamisvaiheessa 1910–1911 alueelle nousi useita puisia laitosrakennuksia Yleisten rakennusten ylihallituksen suunnittelemina. Kasvatustalouksista tuli koulukoteja 1946. Käyrän koulukodista tuli Turun lääninvankilan alainen työsiirtola 1974, avovankilaosasto 2000 ja 2006 Länsi-Suomen aluevankilaan kuuluva Käyrän vankila.

## **Laukkaniityn kylä**

Kuvaus:

Laukkaniityn kylä keskiaikaisella kylätontilla Aurajokivarressa edustaa rakenteeltaan ja osin rakennuskannaltaan 1700-luvun loppupuolen tilannetta. Kylän kantatilojen talouskeskusten rakenteessa näkyy isojaon vaikutus.

Laukkaniityn kylä sijaitsee Auran kunnan etelärajalalla, Aurajoen kaakkoispuolella. Kyläasutus muodostuu keskiaikaisella kyläpaikalla sijaitsevista Vanhatalon ja Vähätalon talouskeskuksista sekä isojaossa jaetun Vanhatalon osatalosta Jukolasta, joka sijaitsee etelämpänä erillään muista taloista. Vanhatalon päärakennus on 1800-luvun loppupuolelta ja Jukolassa on säilynyt osittainen umpipiha, jonka kaksi asuinrakennusta ovat valmistuneet 1800-luvun alkupuolella ja 1896.

Historia:

Laukkaniityn kylä asutettiin myöhäiskeskiajalla ja 1540 kylässä oli kolme taloa. 1780 kylässä oli kaksi taloa, Isotalo eli Vanhatalo ja Vähätalo, mylly Käetynkoskessa ja kaksi torppaa. Kylässä suoritettiin isojaoko 1700-luvun lopulla, jonka jälkeen Vanhatalosta 1799 erotettu Jukola sijoittui vanhan kylätontin ulkopuolelle.

## **Varkaantie**

Kuvaus:

Varkaantie on osa merkittävää Varsinais-Suomen ja Satakunnan välistä keskiaikaista tieyhteyttä. Aurajokea seuraava Varkaantie kulkee Varsinais-Suomen vanhimpien asutusalueitten ja kylien halki. Varkaantien pienempiä mutkia on oiottu, mutta se noudattaa edelleen maastonmuotoja, vesistöjä ja harjanteita seurailevaa historiallista linjausta.

Varkaantie on Aurajokea Turusta Oripäähän seuraava keskiaikainen tieosuus, joka yhtyy Huovintiehen. Huovintienä reitti jatkuu edelleen Köyliön kautta Ulvilaan. Nimi Varkaantie esiintyy paikoin myös Oripään ja Kokemäenjoen välillä.

Turusta tie seuraa Aurajoen vartta aina Oripäähän saakka, josta Aurajoki saa alkunsa. Turun kaupunkialueella säilynyt tieosuus alkaa nykyiseltä Virusmäentieltä ja jatkuu Vähäjoen ylitettyään Maarian keskiaikaisen kirkon ja pappilan välitse kohti koillista. Alkuvaiheessa tie seuraa Turun ja Liedon takamailla Vähäjoen ja Lausteenojan vartta kunnes siirtyy Liedon Hakulan kylässä seuraamaan Aurajoen vartta. Aurassa tie ohittaa joen vastarannalla sijaitsevan Laukkaniityn kylän ja Pöytyällä Pöytyän kirkon vanhoine hautausmaineen ja pappiloineen. Oripään kirkonkylän pohjoispuolella tie nousee ylös harjulle ja yhtyy sitä seuraavaan Huovintiehen.

Tieosuus Liedosta Pöytyän pohjoisosiin kulkee valtakunnallisesti arvokkaalla Aurajokilaakson maisema-alueella.

#### Historia:

Esihistoriallisella kaudella jokien varsia ja harjujaksoa seuraavat reitit toimivat eräritteinä ja kulkuväylinä vanhoille kauppapaikoille. Vanhimmat säilyneet kirjalliset merkinnät Varkaantiestä tehtiin 1400-luvun alkupuolella. Varkaantie ja sen jatkeena oleva Huovintie yhdistivät Turun piispoja ja heidän omistuksiaan Kokemäenjoen varrella. Piispojen omistukseen kuuluivat keskiajalla mm. Kokemäenkartano, Lammaistenkosken kalastuspaikka ja Köyliön Vanhakartano.

Keskiajalla ja uuden ajan alussa Varkaantiellä oli huomattavaa hallinnollista merkitystä ja 1600-luvulle saakka se muodosti osan Varsinais-Suomesta Pohjanmaalle vievästä postireitistä. Tie säilyi yleisenä tienä Ruotsin vallan aikana, vaikka uusien maanteiden käyttöönotto 1600-luvulla vähensikin sen merkitystä Turun ja Porin välisessä liikenteessä. Myöhemmin Varkaantie oli osa Turusta Tampereelle vienyttä yleistä maantietä. Paikallistieksi Varkaantie jäi 1960-luvulla Turusta Tampereelle johtavan valtatie 9:n valmistumisen jälkeen.



Kuva 6 Auran kirkko. Ote osayleiskaavaa varten laaditusta maisemaselvityksestä 2020.

#### Museoviraston kuvaus **Auran kirkosta:**

*Puukirkko, tasavartinen ristikirkko. Auran puukirkko vuodelta 1804 sijaitsee mäellä, Pöytyän maantien ja Karviaisten kylätien risteyksessä. Kirkko on malliltaan lähes tasavartinen risti ja sen neljä sakaraa ovat satulakattoiset. Katon lappeiden jyrkkyys poikkeaa alkuperäisistä, uusklassillista tyyliä edustavista rakennuspiirustuksista. Ulkoasua hallitsee 1885-1886 tehty korjaus.*

*Sisätilaa kattaa korkea puinen tynnyriholvi. Altaritaulun on maalannut Arthur Heickel 1927. Sen alapuolinen, vanhan alttarilaitteen alaosa on luultavasti Mathias Reimanin veistämä ja vuodelta 1683. Vieressä oleva kaksinivelin, barokkityylinen kellotapuli edustaa lounaissuomalaista tyyppiä. Sen rakentajaksi on arveltu Matti Åkerblomia.*

*Kirkkotarhaa on laajennettu useaan otteeseen. Sitä ympäröi kiviaita, joka on suurimmaksi osaksi rakennettu 1890-luvulla, jolloin kirkkotarhan laajennus oli ensimmäistä kertaa huomattava. Suurin osa alkuperäisestä kirkkomaasta sijaitsee kirkon eteläpuolella.*

**Kuuskosken kartanomiljö** löytyy vuoden 1993 RKY-inventoinnista, mutta on jätetty pois myöhemmästä inventoinnista. Sitä kuvataan seuraavasti:

*Kuuskosken vanhan ratsutilan komea, kaksikerroksinen päärakennus on 1800-luvun viime vuosilta (Nyström-Petrelus-Penttilä), joskin siihen sisältyy vanhempi, 1840-luvulla rakennettu runko. Rakennusta ympäröi vanha pihapuisto. Karjapihan puolella sijaitseva entinen meijeri on museona. Kartanoalueen välittömässä läheisyydessä on 1800-luvun keskivaiheilla rakennettu pitkä*

väentuparakennus, Koskipirtti. Yhdessä kauniin koskimaiseman kanssa Kuuskosken vanhat rakennukset muodostavat arvokkaan kokonaisuuden Aurajokilaakson kulttuurimaisemassa.

### 3.2 Aiemmat inventoinnit

Asemanseudun taajaman rakennukset on inventoitu kattavasti vuonna 2019 Varsinais-Suomen liiton ”Välineitä taajamien elinvoimaisuuteen ja uusiutumiseen” -hankkeen yhteydessä, ja niistä voi lukea lisätietoa Auran identiteettitarina -julkaisusta.

Inventoinneissa on käytetty suurin piirtein seuraavia arvotuskriteerejä:

HISTORIALLINEN	<ul style="list-style-type: none"> <li>- Kohteella tunnettu historia</li> <li>- Vain vähän vanhoja, säilyneitä rakennusosia</li> <li>- Ei merkittäviä maisemallisia, rakennustaiteellisia tai muita esteettisiä arvoja</li> </ul>
MAISEMALLINEN	<ul style="list-style-type: none"> <li>- Kohteella tunnettu historia</li> <li>- Usein osa suurempaa kokonaisuutta</li> <li>- Rakennus säilyttänyt alkuperäisen hahmonsä ja/tai uudet kerrostumat sopusuhtaisia</li> <li>- Jossain määrin maisemallisia, rakennustaiteellisia ja/tai muita esteettisiä arvoja</li> </ul>
PAIKALLINEN	<ul style="list-style-type: none"> <li>- Kohde paikallishistoriaan liittyvä</li> <li>- Yleensä osa suurempaa kokonaisuutta</li> <li>- Rakennus säilyttänyt alkuperäisen hahmonsä, jonkin verran säilyneitä rakennusosia ja uudet kerrostumat sopusuhtaisia</li> <li>- Merkittäviä maisemallisia, rakennustaiteellisia ja/tai muita esteettisiä arvoja</li> </ul>
SEUDULLINEN	<ul style="list-style-type: none"> <li>- Osa suurempaa maisemallista tai historiallista kokonaisuutta</li> <li>- Rakennus säilynyt hyvin alkuperäisenä, runsaasti säilyneitä rakennusosia ja vähäiset uudet kerrostumat sopusuhtaisia</li> <li>- Merkittäviä maisemallisia, rakennustaiteellisia ja/tai muita esteettisiä arvoja.</li> </ul>
VALTAKUNNALLINEN	<ul style="list-style-type: none"> <li>- Erittäin merkittävä ja antikvaarisesti erittäin hyvin säilynyt omalle ajalleen tyypillinen kokonaisuus, jota ei riko myöhempien aikojen häiritsevä rakentaminen</li> <li>- Valtakunnallisesti merkittävät rakennetut kulttuuriympäristöt RKY 2009</li> <li>- Kokonaisuudet, jotka täyttävät valtakunnallisen kulttuuriympäristön kriteerit, mutta eivät RKY:ssä.</li> </ul>

Paikallismuseoiden inventoinnissa vuodelta 2018 on käyty Aurasta kaksi kohdetta läpi: aiemmin mainittu Kuuskosken kartano, sekä Juhalan Veräjänkorvan museo. Asemanseudun eteläpuolella sijaitseva Juhala on arvotettu paikallisesti arvokkaaksi kohteeksi. Vanhalla kylätontilla sijaitsevaan kohteeseen kuuluu vuonna 1889 rakennettu päärakennus, sekä ennen vuotta 1873 rakennettu vanhan emännän syytinkirakennus, ja lisäksi 1930-1940 lukujen rakennuksia.



*Kuva 7 Kuuskosken kartano (vasemmalla) ja Veräjänkorvan museo (oikealla) kuvat: MIP*

Auran täydennysinventoinneissa vuonna 2007 tavoitteena oli päivittää ja täydentää aiemmat inventoinnit. Inventoinnissa keskityttiin ennen vuotta 1940 rakennettuun rakennuskantaan, ja mukaan otettiin mahdollisuuksien mukaan myös 1940-1950-luvun rakennuskantaa. 2007 inventoituja kohteita löytyy MIP-järjestelmästä 75 kappaletta. Näistä 20 on saanut arvoluokan "maisemallinen" ja neljä "historiallinen". Lisäksi Asemanseudulla sijaitseva työväentalon kiinteistö on saanut arvoluokan "paikallinen". Tämä kohde on inventoitu myös vuonna 2019.

Vuoden 2007 inventoinneista 18 sijaitsee osayleiskaavan alueella Asemanseudun ulkopuolella. Järvijoen varteen vt 9:n pohjoispuolelle on merkitty neljä maisemallisesti arvokasta kohdetta, sekä yksi historiallisesti arvokas kohde, myllyalue 1930-luvulta. Mylly on vielä paikoillaan, mutta huonossa kunnossa.

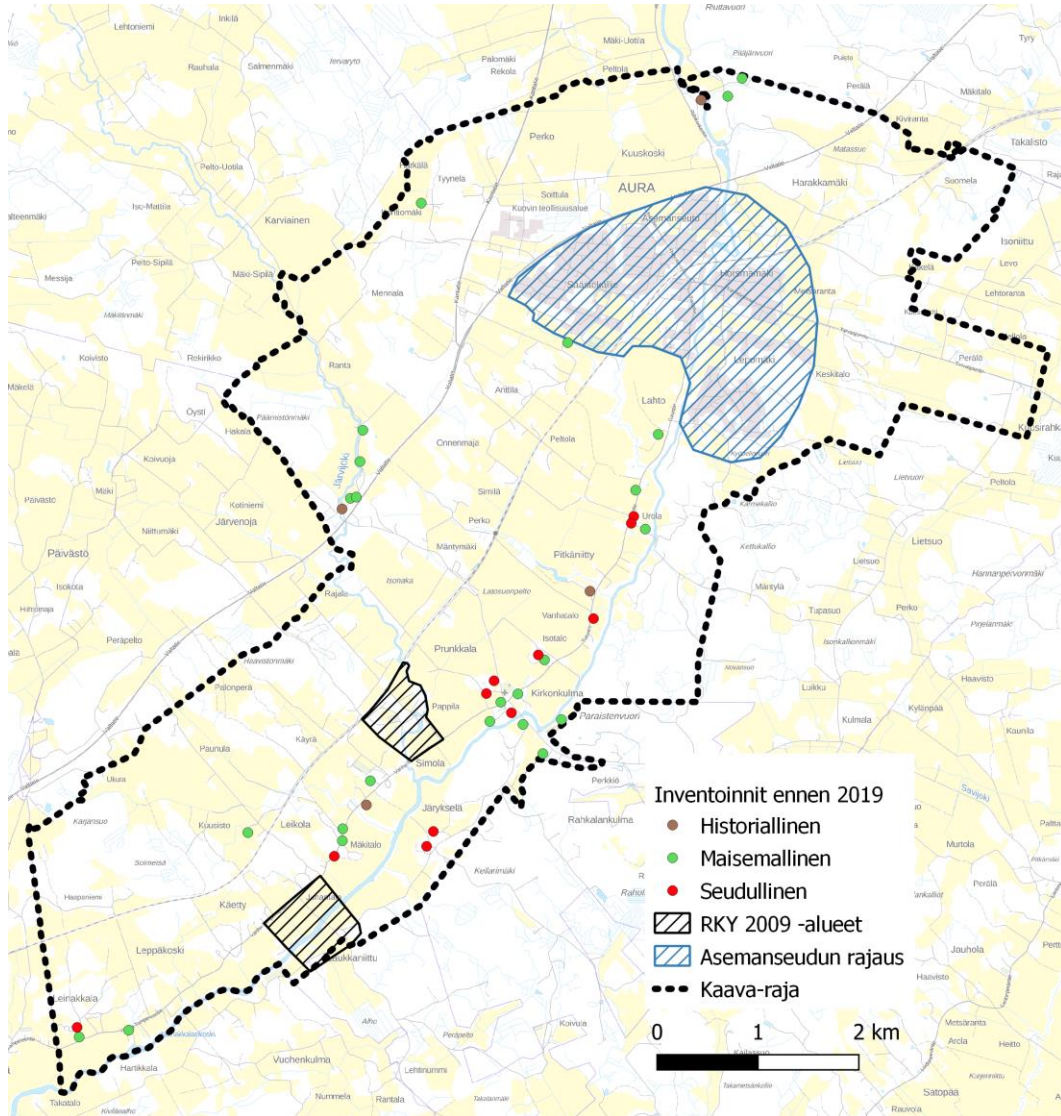




*Kuva 8 Järvenojan mylly. Kuva: MIP*

1990-luvun inventointien taustoista on vain vähän tietoa saatavilla, mutta niitä on tehty ainakin vuosina 1992, 1994 ja 1996. Osayleiskaavan alueella asemanseudun ulkopuolella kohteita on 238 kappaletta, eli inventointeja on tehty hyvin laajasti. Kohteiden ominaisuuksia ja luettelointiperusteita tarkastelemalla voidaan päätellä, että erityisinä mielenkiinnon kohteina on ollut ainakin vanha kylärakenne, noin 1940-luvun ja sitä vanhemmat rakennukset, muinaiset tontit sekä Aurajoen valtakunnallisesti merkittävän kulttuurimaiseman alue. Toisaalta näiden kriteerien ulkopuolelle ei jää montaa rakennusta osayleiskaavan alueella.

Alla olevassa kartassa näkyy ennen vuotta 2018 osayleiskaavan alueella Asemanseudun ulkopuolella inventoidut kohteet, joilla on jokin muu arvoluokka kuin ”paikallinen” tai ”valtakunnallinen” (kuvasta karsitut paikallisesti arvokkaat kohteet on inventoitu uudestaan tämän hankkeen yhteydessä, ja valtakunnallisesti arvokkaat kohteet ovat tunnettuja RKY-kohteita. Asemanseutu taas on inventoitu kattavasti vuonna 2019).



Kuva 9 Osayleiskaavan alueen inventoituja kohteita. Taustakartta © Maanmittauslaitos 2019

Suurin osa arvotetuista kohteista sijoittuu muinaisen Varkaantien ja Aurajoen läheisyyteen tai Järvijoen varrelle. Lisäksi Erhakon ja Kontiomäen tilat on merkitty maisemallisesti arvokkaiksi.

**Katso liitekartta:**

Kartta 1 Rakennetun kulttuuriympäristön inventointikohteet



### 3.3 Kylät

Auran kylät ovat pääasiassa sijoittuneet Varkaantien varteen. Ne ovat olleet Varsinais-Suomelle tyypillisiä ryhmäkylä, joissa talot muodostivat yhtenäisen kylätontin, jonka ulkopuolella sijaittivat tilojen pellot. Monet kyläalueista ovat olleet asutettuja jo kivikaudella. Tärkeitä kylä ovat muun muassa Leinakkala, Leppäkoski, Laukkaniitty, Leikola, Käetty, Prunkkala, Pitkäniitty, Kinnarla ja Kuuskoski.



*Kuva 10 Laukkaniityn kylä. Kuva: Museovirasto*

**Leinakkalan kylän** arvokohteita ovat Ylhäinen, Lamila ja Vähätalo sekä Metsäranta hieman kauempana. Leinakkalan kantatalot ovat säilyneet kyläkeskuksessa samoilla paikoilla kuin isojaonkartassa. Asuinpaikkana mäenrinne on ollut kivikautista, mitä todistaa Ylhäisten ja Vähätalon päärakennusten edestä pellolta luetteloidut kivikautiset asuinpaikat. Kylänä Leinakkala mainitaan jo Kustaa Vaasan maakirjassa vuodelta 1540.



*Kuva 11 Vähätalolle johtava koivukuja Leinakkalan kylässä.*

**Pitkäniityn kylässä** Urolan, Heikan, Nokan, Sepän ja Ylikylän tilat ja nykyiset rakennukset muodostavat yli sata vuotta vanhan arvokkaan kyläkokonaisuuden kerrostumiseen. Tilojen omistajista on tietoja jo 1600-1700-luvuilta ja ne sijaitsivat osittain vanhoilla kylätonteilla. Nokan tila on Pitkäniityn vanhimpia. Sen päätalo sijaitsi joen rannassa vanhalla kylätontilla, mutta paloi. Uusi rakennus tehtiin Turuntien varteen 1800-luvun alussa. Urolan ja Ylikylän tilat ovat seudullisesti arvokkaita kokonaisuuksia. Ylikylän talossa on ollut kansakoulu vuosina 1924-1928.



*Kuva 12 Pitkänniityn kylämaisema Tampereentien varrella. Ylikylän talonpoikaistalo ja aittoja (vasemmalla) sekä Heikan päärakennus.*

**Kirkonkylä** on muodostunut Auran kirkon ympärille ja toiminut kuntakeskuksena 1970-luvulle asti, joskin Kirkonkulman koulu ja vanha kunnantalo sijaitsevat 1,4 kilometriä lounaaseen Kirkolta. Tiivis kyläkokonaisuus sijaitsee näyttävästi Vanhan Tampereentien ja Turuntien varressa ja sisältää monen ikäisiä rakennuksia. Kirkko ympäristöineen on ollut mukana myös vuoden 1993 RKY-inventoinnissa. Vanhan puukirkon lisäksi arvokkaita kohteita ovat muun muassa muinaisten kylätonttien tuntumassa sijaitsevat Seppälän ja Kapulin tilat. Vanhan Tampereentien ja Turuntien varressa sijaitsee neljä paikallisesti tai maisemallisesti arvokasta kohdetta. Kirkkoa vastapäätä Valanteen talossa on toiminut kyläkauppa sekä muita palveluja.

#### **Katso liitekartta**

Kartta 2 Kulttuuriympäristön arvokartta osayleiskaavan alueella

### **3.4 Asuinrakennukset**

Inventointikohteiden asuinrakennuksista monet ovat osa maatilain pihapiiriä, ja niiden asuinrakennukset ovat maatalojen historiallisia hirsitaloja. Osassa kohteissa alkuperäisen päärakennuksen viereen on rakennettu uusi päärakennus, ja monessa kohteessa vanhaa päärakennusta on laajennettu, jotta asuinrakennukset soveltuisivat paremmin nykyajan asumistarpeisiin. Alkuperäiset 1-1½ -kerroksiset päärakennukset ovat pääasiassa satulakattoisia sekä peiterimaverhoiltuja, ja niiden rakennusmassa on monimuotoinen useiden poikkipäätyjen sekä frontoneiden vuoksi. Suurimmassa osassa asuinrakennuksista on moniruutuiset tai T-puiteikkunat. Useiden rakennusten ikkunapuitteet ovat koristeelliset.





*Kuva 13 Äären vanha ja uusi päärakennus.*



*Kuva 14 Vasemmalla Metsärannan laajennettu päärakennus ja oikealla Suni-Keskitalon päärakennus*



*Kuva 15 Vasemmalla Nokan laajennettu päärakennus ja oikealla Rautatiealueen päärakennus.*

### 3.5 Talousrakennukset

Inventointialue on pääosin vanhaa maisemallisesti arvokasta viljelyseutua, jossa on paljon vanhoja yhä toimivia maatiloja eri ikäisine ja kuntoisine talousrakennuksineen. Historiallisimmat talousrakennukset ovat hirsirakenteisia sekä punamullattuja, mutta joukosta löytyy myös muutama säilynyt kivinen talousrakennus. Koska monet tilat ovat edelleen aktiivisessa maataloustoiminnassa, on pihapiireihin ilmestynyt uusia talousrakennuksia kuten vajoja, konehalleja ja eläinsuojia. Monet rakennuksista toimivat maamerkkeinä Turuntien ja Vanhan Tampereentien varrella. Useat vanhat talousrakennukset ovat sijoitettu niin, että ne myötäilevät ympäröivää joenvarsimaisemaa.



*Kuva 16 Vasemmalla Nokan hirsiluhti ja oikealla Kupelan kivinen talousrakennus.*



*Kuva 17 Suni-Keskitalon maastonmuotoja myötäileviä talousrakennuksia.*





*Kuva 18 Vasemmalla Vähätalon 1930-luvun navetta ja oikealla Alistalon vanhoja talousrakennuksia*

### 3.6 Julkiset rakennukset

Auran julkiset palvelut sijaitsevat pääosin Asemanseudulla. Kirkonkylmalla toimii kyläkoulu 1-6-luokkalaisille. Sen edustalla on rakennus, joka on toiminut kunnantalona ja myöhemmin kirjastona. Auran kirkon vieressä on entisessä, vuonna 1816 valmistuneessa, lainamakasiinissa toimiva kahvila, Prunkkalan poikettava.



*Kuva 19 Kirkonkylän vanha kunnantalo ja kirjasto (vasemmalla) sekä koulu*

### 3.7 Teollisuusrakennukset

Auralla on pitkä historia teollisuudessa, mutta Asemanseudun ulkopuolella siitä on vain vähän merkkejä jäljellä. Jokaisessa koskessa on sijainnut mylly jossain vaiheessa, mutta vedestä saatava voima ei ole riittänyt teollisuuden kasvaviin tarpeisiin ja myllyt lakkautettiin. Järvenojalla on myöhemmältä ajalta jäljellä huonokuntoinen mylly. Auran saha on sijainnut nykyisellä paikallaan 1910-luvulta, mutta sen toiminta lakkautettiin 1980-luvulla, ja jäljellä olevat rakennukset ovat huonossa kunnossa.



*Kuva 20. Auran saha ennen ja nykyään*

Leppäkosken kiinteistön paikalla on sijainnut mylly jo 1700-luvulla. Nykyiset mylly- ja saharakennukset ovat 1910-luvun lopulta. Ne eivät ole enää alkuperäisessä asussaan tai käytössä.



*Kuva 21 Leppäkosken saha*

**Katso liitteet:**

Liite 1 Kohdekortit

## **4 Johtopäätökset rakennetun kulttuuriympäristön arvoista**

### **4.1 Arvottamisen periaatteet**

Esityksen rakennusten arvottamisesta on laatinut Sweco Ympäristö Oy:n arkkitehti Hanna Ojutkangas. Arvottamista on läpikäyty myös yhdessä Varsinais-Suomen maakuntamuseon kanssa.

Laissa rakennusperinnön suojelemisesta rakennusten merkittävyyttä arvioidaan rakennushistorian, rakennustaiteen, rakennustekniikan, erityisten ympäristöarvojen tai rakennuksen käytön tai siihen liittyvien tapahtumien kannalta.

Rakennushistoriallisesti tai -taiteellisesti merkittävä kohde saattaa edustaa jotain arkkitehtonista tyyliä tai tyyliä, jollakin tavalla mielenkiintoista, harvinaista tai tyyppillistä rakennusteknistä ratkaisua tai rakennustyyppiä, tai tietyllä ajalla tai sosiaaliryhmälle tyyppillistä rakentamisen tapaa.



Maisemallisesti merkittävässä kohteessa ympäristöarvot ovat tärkeitä. Kohde saattaa olla osa arvokasta ympäristökokonaisuutta, näkyä ympäristöönsä hyvin tai muodostaa oman maisemallisen kokonaisuuden. Yksittäinen rakennus voi olla maisemallinen kiintopiste tai kohteella voi olla merkitystä osana ajallisesti tai tyyllisesti kerroksellista kokonaisuutta.

Historiallisesti merkittäviksi luokiteltuihin kohteisiin liittyy tapahtuma- tai henkilöhistoriaa tai ne voivat edustaa tiettyä asutushistoriaa tai yhteiskunnan kehityksen vaihetta. Kohde voi liittyä esim. koululaitoksen, yhdistyksen, ja seurojen historiaan, teollisuus- tai taloushistoriaan, elinkeinoin, uskonnonharjoittamiseen, tapoihin tai henkilöhistoriaan. Arvotetut kohteet on esitetty kohdekorteilla, jotka ovat tämän raportin liitteenä.

## 4.2 Selvitysalueen arvot

Auran inventointialueen useassa arvokohteessa on yhtymäkohtia alueen kehittymiseen. Tilakeskukset rakennuksineen edustavat paikallista maatalojen asutushistoriaa, mutta inventointikohteissa on edustettuna myös radanvarren rakennuksia sekä teollisuusrakentamiseen liittyneitä rakennuskokonaisuuksia. Tyypilliset historialliset hirsirakenteiset asuinrakennukset ovat 1-1½ -kerroksisia, satulakattoisia ja peiterimavuorattuja. Alueen tyypilliset talousrakennukset ovat joko hirsi- tai kivirakenteisia, ja käyttötarkoituksiltaan edustavat erinäisiä maatilahistorian tarpeita. Maisemallisesti arvokkaita kohteita ovat alueen monet kylät ja Turuntien/Vanhan Tampereentien varrelle rakennetut asuinrakennukset. Valtaosa inventointikohteista säilyivät edelleen paikallisesti arvokkaina kohteina.

Uhkana alueen rakennusperinnölle nähtiin joidenkin rakennusten tyhjilleen jäänti ja hoitamattomuus – inventointihetkellä muutamat alueen arvokohteet olivat vaurioituneet aiempien vuosikymmenten korjaustöistä johtuen, autioituneet tai vailla ylläpitoa. Arvokkaan rakennusperinnön säilyttämiseksi korjausrakentamisen ohjeistus on tärkeää. Suojeltavien rakennusten osalta korjaustoimenpiteisiin ryhdyttäessä on oltava yhteydessä museoviranomaiseen kohteeseen sopivien korjaus- ja ennallistamisohjeiden saamiseksi.

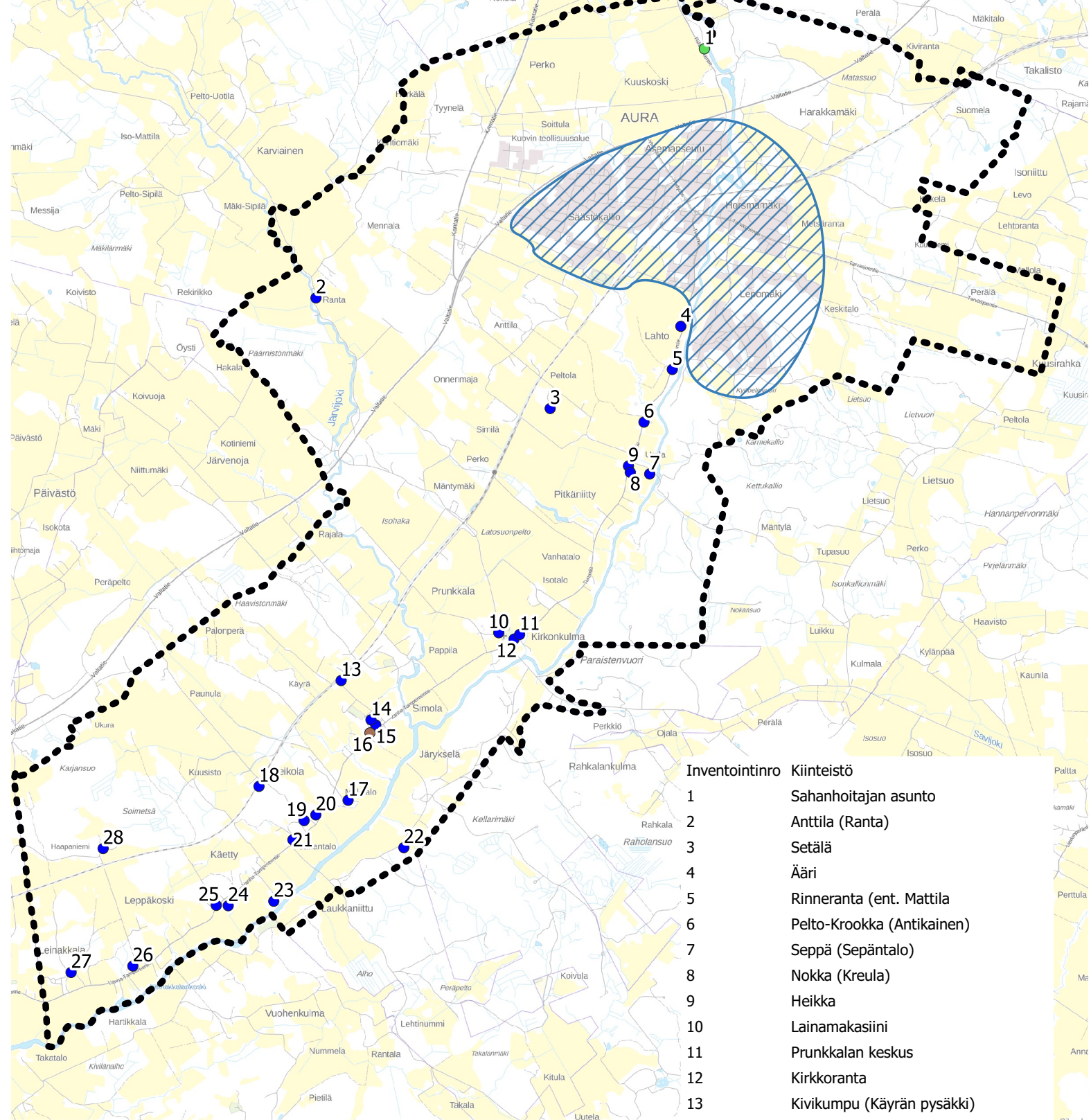
Tampere, 16. huhtikuuta 2020

Sweco Ympäristö Oy

Maritta Heinilä  
Osastopäällikkö  
Arkkitehti, YKS-506

Hanna Ojutkangas  
Kaavoitusarkkitehti  
Arkkitehti

Eero Kilpeläinen  
Suunnittelija  
HM



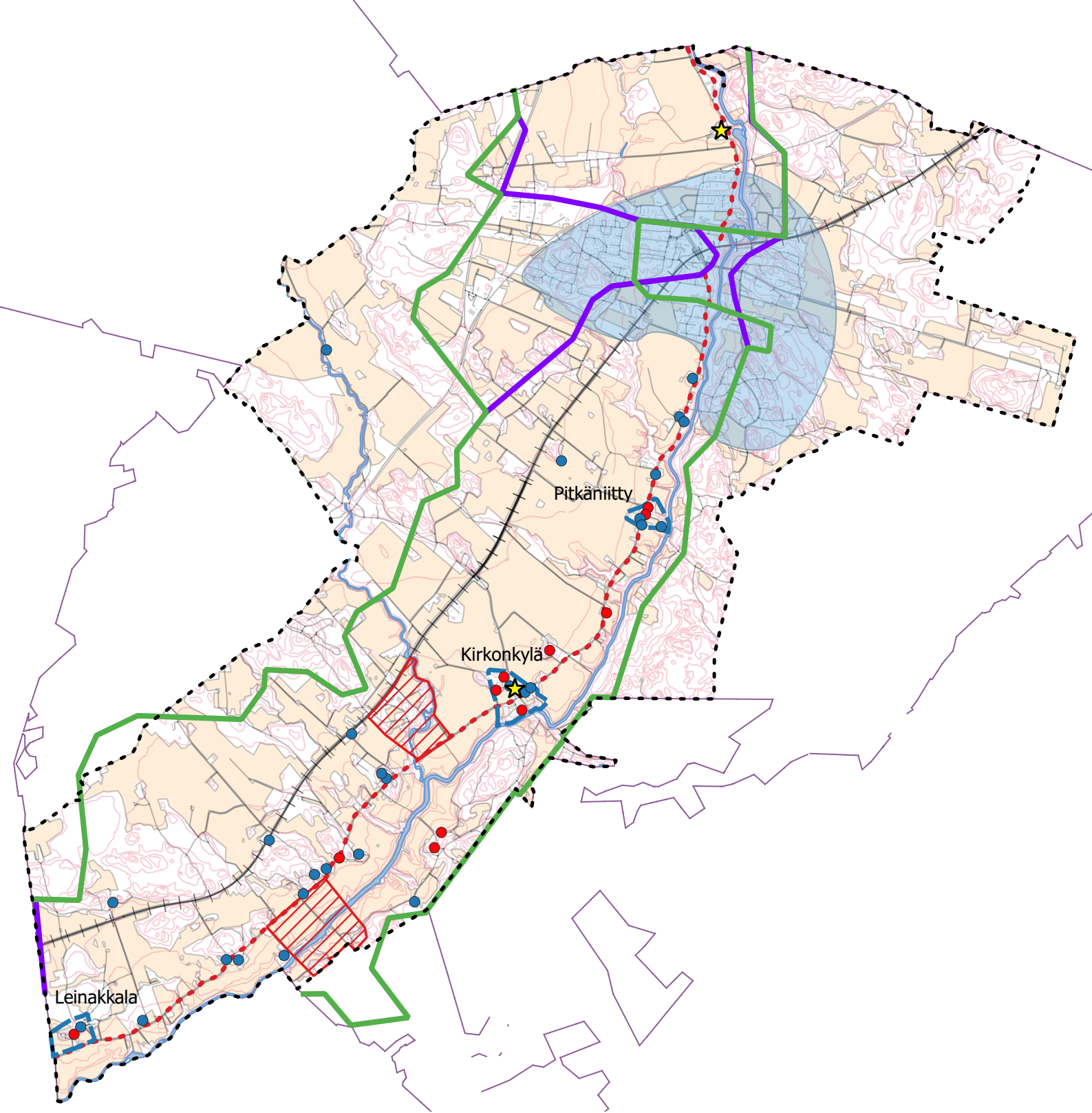
Taustakartta 1:50000 © Maanmittauslaitos

### Inventoidut kiinteistöt 2020, arvoluokat

- Historiallinen
- Maisemallinen
- Paikallinen
- Asemanseudun raja
- Osayleiskaavan raja

Inventointinro	Kiinteistö
1	Sahanhoitajan asunto
2	Anttila (Ranta)
3	Setälä
4	Ääri
5	Rinneranta (ent. Mattila)
6	Pelto-Krookka (Antikainen)
7	Seppä (Sepäntalo)
8	Nokka (Kreula)
9	Heikka
10	Lainamakasiini
11	Prunkkalan keskus
12	Kirkkoranta
13	Kivikumpu (Käyrän pysäkki)
14	Kirkonkulman ala-aste
15	Kirjasto, Kirkonkulman koulun sivurak.
16	Ritvala
17	MÄKITALO
18	RAUTATIEALUE (radanvartijan asunto)
19	Suni-Keskitalo
20	Kupela
21	Juhantalo (Käetty)
22	Nummila (Nummilan vanha torppa)
23	Leppäkosken mylly
24	Ylistalo
25	Alistalo
26	Metsäranta
27	Vähätalo
28	Haapaniemi





- Valtakunnallisesti arvokas maisema-alue (1995)
- Valtakunnallisesti arvokas maisema-alue, uusi rajausehdotus
- ★ Valtakunnallisesti arvokkaat kohteet RKY-alueiden ulkopuolella
- Seudullisesti arvokkaat kohteet
- Paikallisesti arvokkaat kohteet
- ▭ Arvokkaat kyläkokonaisuudet
- ▨ RKY-alueet (2009)
- - - Varkaantie (RKY 2009)
- ▭ Asemanseudun rajaus
- - - Osayleiskaavan raja
- Kunnan raja