



OAS

13.5.2019,

tark 11.11.2019,

25.5.2020 ja 20.5.2021

OSALLISTUMIS- JA ARVIOINTI- SUUNNITELMA

MRL § 63

AURAN ASEMANSEUDUN TAAJAMAN, VALTATIE 9 LIIKENNEALUEEN JA AURAJOKILAAKSON OSAYLEISKAAVA

Viereinen kuva:

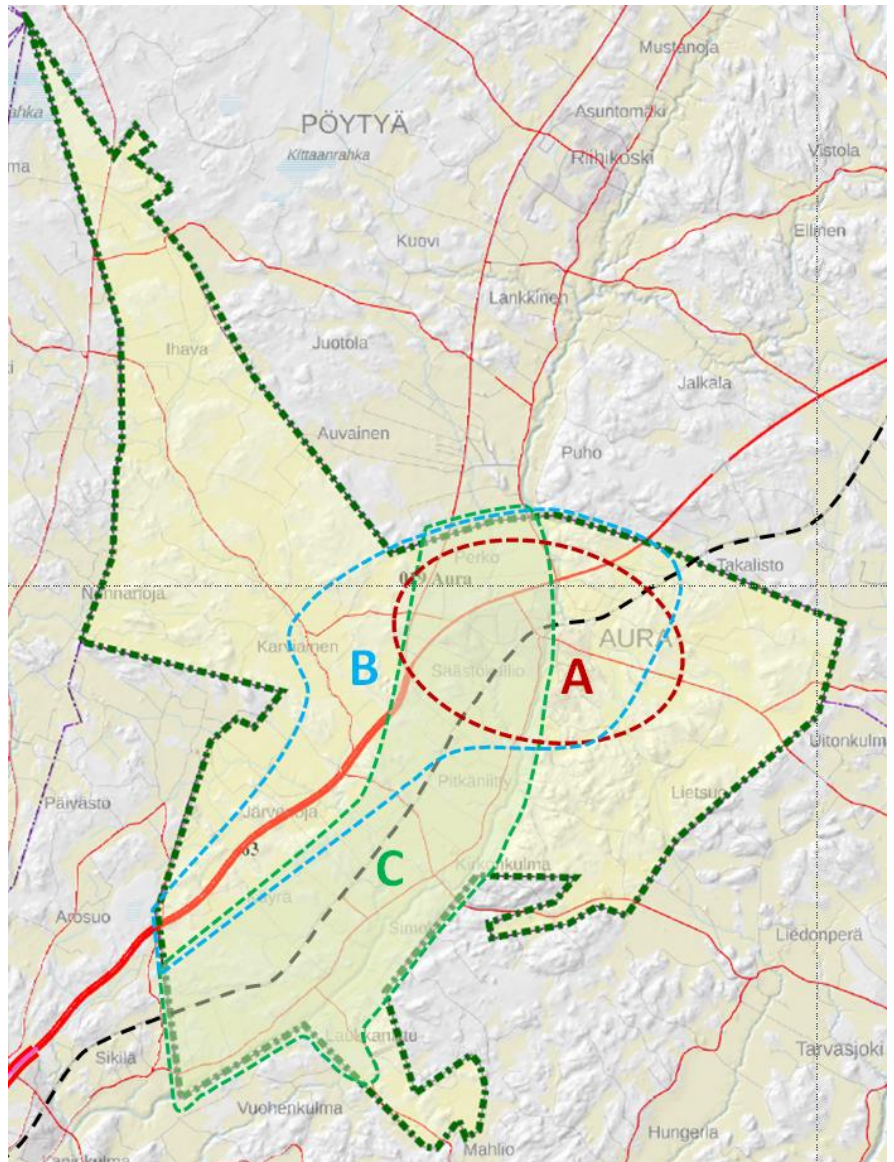
KAAVATYÖN TEEMA- ALUEET

- A** Asemanseudun taajama
- B** Liikenneympäristö VT9 (E63)
- C** Valtakunnallisesti arvokas maisema-alue ja Kirkonkulman taajama



OSALLISTUMIS- JA ARVIOINTISUUNNITELMA (OAS) ESITTELEE AURAN ASEMANSEUDUN TAAJAMAN, VALTATIE 9 LIIKENNEALUEEN JA AURAJOKILAAKSON OSAYLEISKAAVAN JÄLJEMPÄNÄ AURAN OSAYLEISKAAVAN ETENEMISESTÄ, VAIKUTUSTEN ARVIOINTIA JA MAHDOLLISUUKSIA OSALLISTUA OSAYLEISKAAVAN VALMISTELUUN. OAS:SSA KUVATAAN SUUNNITTELUN KOHDE, KAAVOITUKSEN LÄHTÖKOHDAT JA SUUNNITTELUSSA KÄSITELTÄVÄT KESKEISET ASIAT SEKÄ OSALLISET, JOITA SUUNNITTELU KOSKEE.

SUUNNITTELUALUE	S.2
KAAVAN TARVE	S.3
KAAVOITUSTYÖTÄ OHJAAVAT ASIAKIRJAT	S.3-7
KAAVAN TAVOITTEET	S.7-8
KAAVAN OSALLISTUMISSUUNNITELMA JA AIKATAULU	S.9-10
VAIKUTUSTEN ARVIOINTI	S.11
YHTEYSTIEDOT	S.11





Suunnittelualan pinta-ala on noin 44,5 km² ja se on rajattu lähes voimassa olevan osayleiskaava-alueen mukaisesti. Kaava-alue on yhdyskuntarakenteeltaan asemaseudun ja kirkonkulman taajamien lisäksi haja-asutusalueita. Rajausta voidaan tarkentaa suunnittelun edetessä.

Suunnittelualueella on mm:

- a) kunnan olemassa oleva vesihuolto-verkko,
- b) kunnan katuja ja kevyenliikenteen väyliä,
- c) kunnan päiväkotit,
- d) kunnan koulu,
- e) kunnan maanomistusta, mikä mahdollistaa asemakaavoituksen.

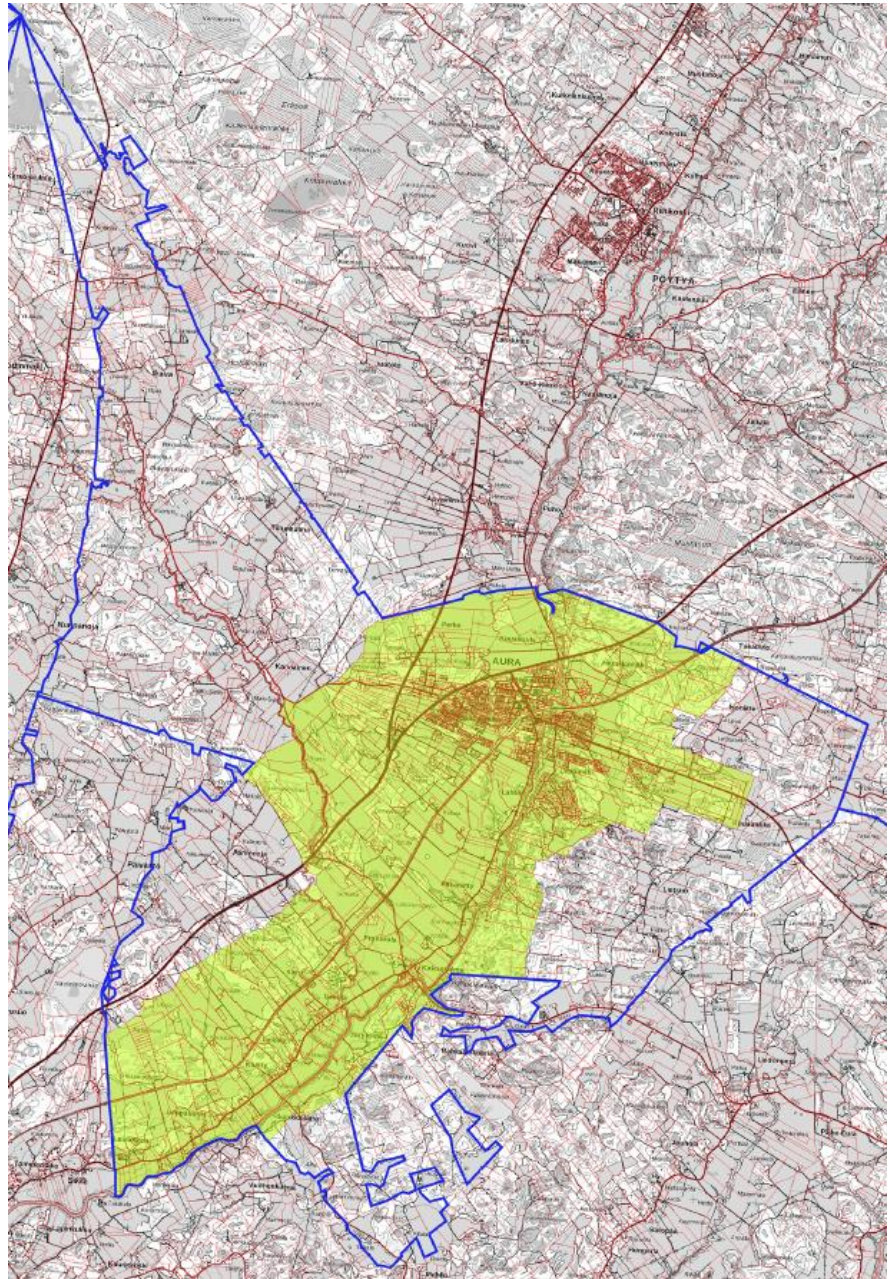
Viereinen kuva:

Osayleiskaavan suunnitteluala on merkitty vaalean vihreällä ja kuntarajalla sinisellä viivalla.

Kartta ei ole mittakaavassa.

SUUNNITTELUALUE

Osayleiskaavan alue käsittää Auran asemaseudun taajaman lähialueen, valtatie 9:n vaikutusalueen Auran nuortentalon eritasoristeyksestä Pöytyän rajalle, Kirkonkulma ympäristön sekä Aurajoki-alueen valtakunnallisesti arvokkaan maisema-alueen. Tällä alueella on kunnan kaikki asemakaavoitetut alueet ja suurin osa julkisista ja yksityisistä palveluista. Alueelle todennäköisesti sijoittuvat kaikki kunnan seuraavat asemakaavoitettavat asunto-, liike- ja yritysalueet sekä suurin osa julkisista palveluista.





KAAVAN TARVE

Uusi osayleiskaava on tarpeellinen monesta syystä. Auran voimassa oleva osayleiskaava ei kaikilta osin vastaa nykyisiä kunnan strategisia linjauksia ja olevaa maankäyttöä, eikä oikeusvaikutuksettomana ohjaa riittävästi asemakaavoitusta tai muuta suunnittelua kunnan alueella. Alueelle, jolla ei ole oikeusvaikutteista yleiskaavaa, asemakaavan yhteydessä joudutaan tekemään yleiskaavallisia selvityksiä.

Tavoitteena on laatia MRL 42 §:n mukainen oikeusvaikutteinen osayleiskaava, joka korvaa 10.5.1993 kunnanvaltuuston hyväksymän oikeusvaikutuksettoman Taajamien osayleiskaavan ja laajentaa osayleiskaava-alueita tarvittaessa yleiskaavoittamattomille alueille. Uusi osayleiskaava laaditaan mittakaavassa 1:10 000 ja sen esitystarkkuus määrittyy kaavaprosessin yhteydessä.

Osayleiskaavalla varaudutaan valtatie 9:n rinnakkaisteihin valtatie muuttuessa moottoritieksi. Asemanseudun taajaman lisäksi tutkitaan valtatie 9 liittyviä nykyisiä ja tulevia aluevarauksia. Myös rataliikenteen ja muiden liikennejärjestelmien, kuten kevyenliikenteen kehittämistarpeet edellyttävät yleiskaavatarkastelua.

Suunnittelualue on monelta osin tavoiteltua asuinalueita, joten asumisen mahdollisuudet myös haja-asutusalueella olisi hyvä ottaa uuteen tarkasteluun. Näille alueille kohdistuu vuosittain noin 5-10 kpl suunnittelutarve- ja poikkeuslupahakemuksia.

KAAVOITUSTYÖTÄ OHJAAVAT ASIAKIRJAT

1. Valtakunnalliset alueidenkäyttötavoitteet

Auran asemanseudun taajaman, valtatie 9 liikennealueen ja Aurajokilaakson osayleiskaavaa laadittaessa otetaan huomioon valtioneuvoston hyväksymät valtakunnalliset alueidenkäyttötavoitteet. Tavoitteilla linjataan valtakunnallisesti merkittäviä alueidenkäytön kysymyksiä ja niiden toteuttamista on edistettävä mm. kuntien kaavoituksessa. Valtakunnalliset alueidenkäyttötavoitteet hyväksyttiin valtioneuvostossa 30.11.2000. Tarkistetut tavoitteet ovat tulleet voimaan 1.4.2019. Valtakunnallisten alueidenkäyttötavoitteiden seuraavat viisi kokonaisuutta liittyvät osayleiskaavatyön tavoitteisiin:

- toimivat yhdyskunnat ja kestävä liikkuminen
- tehokas liikennejärjestelmä
- terveellinen ja turvallinen elinympäristö
- elinvoimainen luonto- ja kulttuuriympäristö sekä luonnonvarat ja uusiutumiskykyinen energiahuolto.

2. Maakuntakaava

Ympäristöministeriö vahvisti Turun seudun kehyskuntien maakuntakaavan 30.3.2013. Maakuntakaavan aluevaraukset ja muu sisältö toimivat lähtökohdina osayleiskaavan laadinnassa.

Maakuntakaavan keskeisimmät merkinnät osayleiskaavan suunnittelualueella ovat:

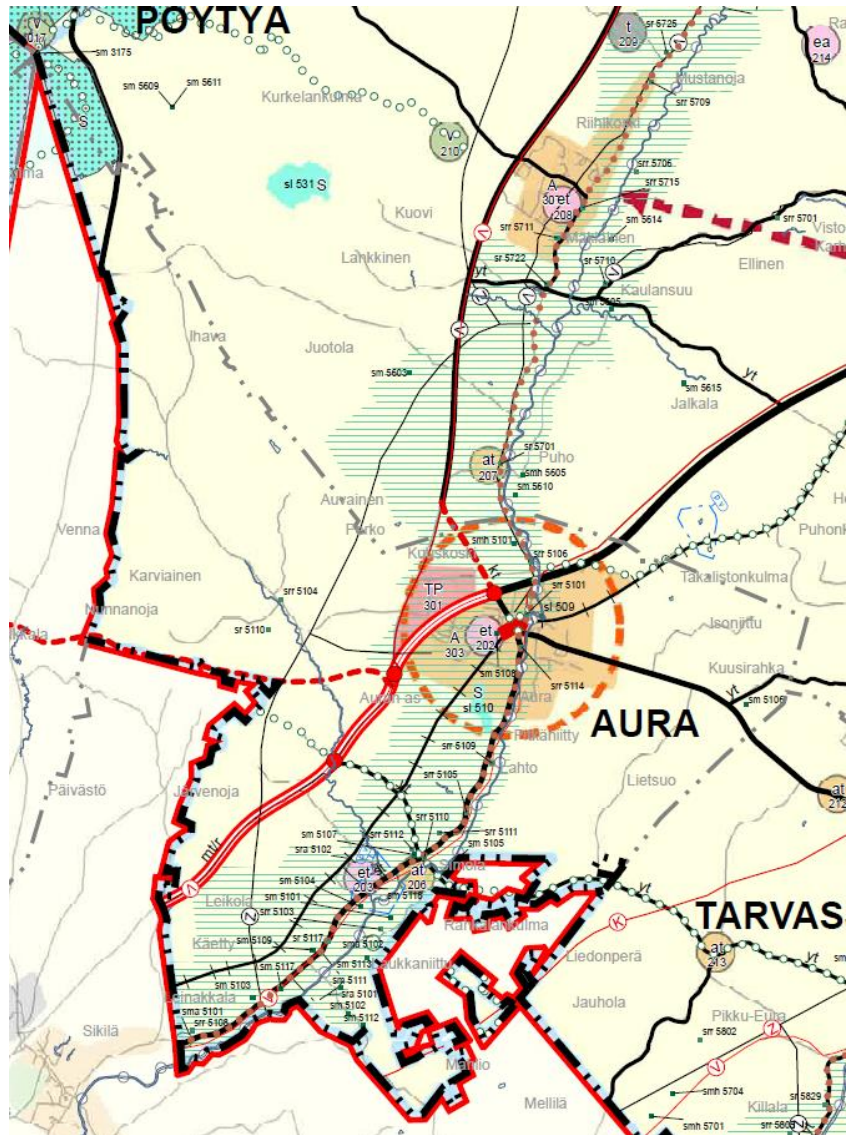
- Auran asemanseudun taajaman ja kirkonkulman taajamatoimintojen alue (A 303).
- Auran kirkonkulman alue (at 206).
- Työpaikka-alue valtatie vt 9 tukeutuva työpaikka- ja yritysalue (TP 301).
- Jätevedenpuhdistamokohteet (et 202 ja et 203).
- Luonnonsuojelualueet S: asemanseudun Hypöstenkosken joenvarsilehto (sl 509), Kupparinlaakso ja Lahnaoja (sl 510) ja osa-alue Kurjenrahkan kansallispuistoa (sl 511).
- Muinaisjäännöskohteet/ -alueet (sma, sm ja smh).



- Merkittävät rakennetun ympäristön kokonaisuudet/ -ryhmät ja -alueet (sr, srr ja sra).
- Kulttuuriympäristön tai maiseman kannalta tärkeä alue.
- Kulttuurihistoriallisesti arvokas tie, Varkaantie
- Valtakunnallisesti merkittävä runkotie, valtatie 9 (vt) ja valtatie 9 osan muuttamiseksi uudeksi moottoritieksi (mo) sekä kantatiet ja ohjeelliset kantatiemerkinnyt (kt) sekä seututie (st). Moottoritiele Auran kunnan alueelle on osoitettu kolme uutta eritasoliittymää.
- Uusi raideliikenteen liikennepaikka sekä rautatie.
- Pohjavesialueet
- Vesihuoltolinjat (V) ja voimajohtot (Z).

Maakuntakaavassa on kaava-alueelle osoitettu seuraavat loma-asumisen mitoituksen osa-alueet:

- Osa-alue 6: 0-3 lay/km. Luokkaan kuuluvat kaikki Varsinais-Suomen alueen jokien ja pienten järvien sekä lampien rannat. Jokivarren pituuteen lasketaan mukaan joen molemmat rannat.
- Pienten järvien ja lampien mitoituksikkönä tulee käyttää vesipinta-alaan suhteutettua rakennuspaikkojen määrää, esim. yksi rakennuspaikka jokaista 3,5 vesihehtaaria kohden. Alle hehtaarin kokoisia lampia ei tule laskea mukaan mitoitukseen.



Ote Turun seudun kehyskuntien maakuntakaavasta.



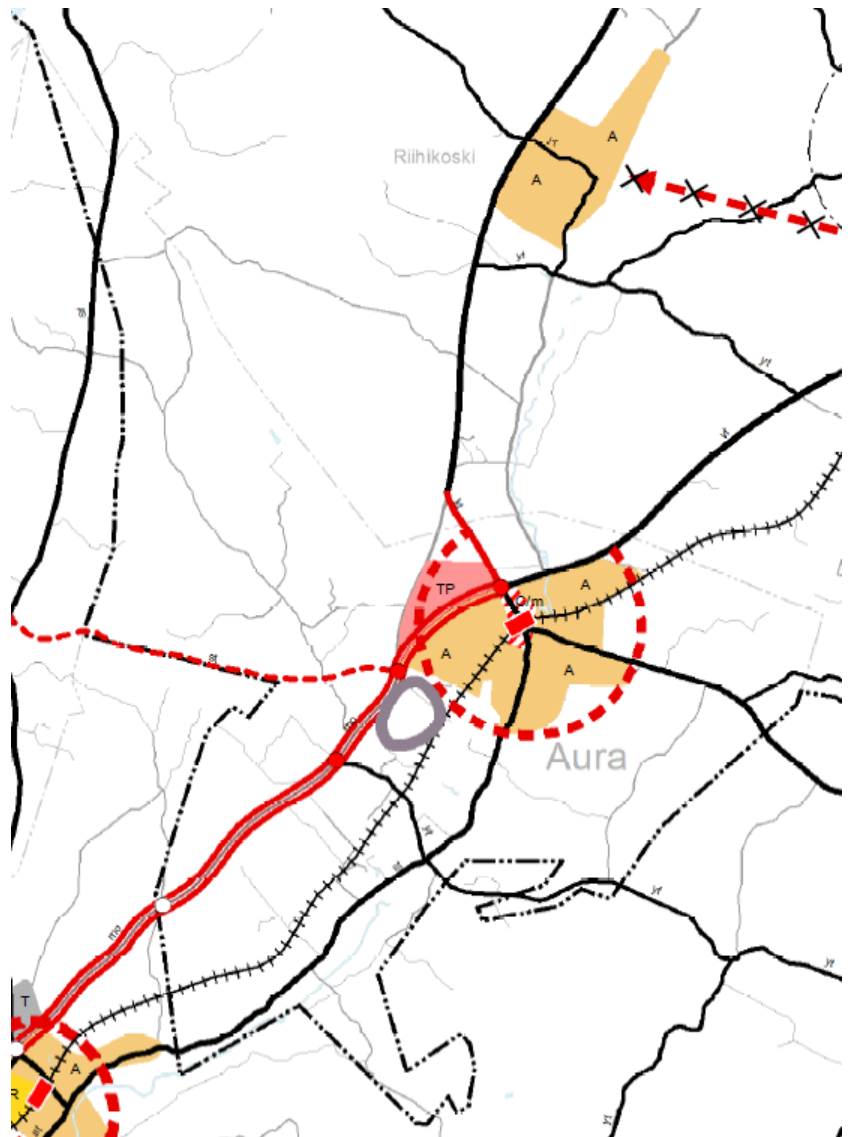
Tuulivoimavaihemaakuntakaava

Tuulivoimavaihemaakuntakaava sai lainvoiman 29.1.2016 ja siinä on osoitettu tuulivoimatuotantoon parhaiten soveltuvat alueet. Auran kunnan alueelle ei ole osoitettu tuulivoimavaihemaakuntaan tuulivoimaloiden alueita.

Taajamien maankäytön, palveluiden ja liikenteen vaihemaakuntakaava

Taajamien maankäytön, palveluiden ja liikenteen vaihemaakuntakaavan keskeisimmät merkinnät osayleiskaavan suunnittelualueella ovat:

- Auran asemanseudun taajama lähialueineen on merkitty taajamatoimintojen kehittämisen kohdealueeksi, joka sisältää tulevan keskustatoimintojen alueen (C/m) ja taajamatoimintojen alueet (A) sekä työpaikkatoimintojen alueen (TP). Asemanseudulle on osoitettu uusi raiteliikennepaikka.
- Taajamatoimintojen kehittämisalueen lounaisreunaan on osoitettu teollisuuden ja logistiikan kehittämisen kohdealue.
- Valtatie 9 (vt) on osoitettu Auran / Liedon kuntien rajalta asemanseudun taajaman liittymään asti moottoritieksi (mo). Moottoritielle on osoitettu kolme uutta eritasoliittymää sekä olemassa oleva Auran Nuortentalon eritasoliittymä.
- Vaihemaakuntakaavaan on merkitty olemassa olevat ja ohjeelliset kanta- ja seututiet sekä rautatie.



Ote taajamien maankäytön, palveluiden ja liikenteen vaihemaakuntakaavasta.



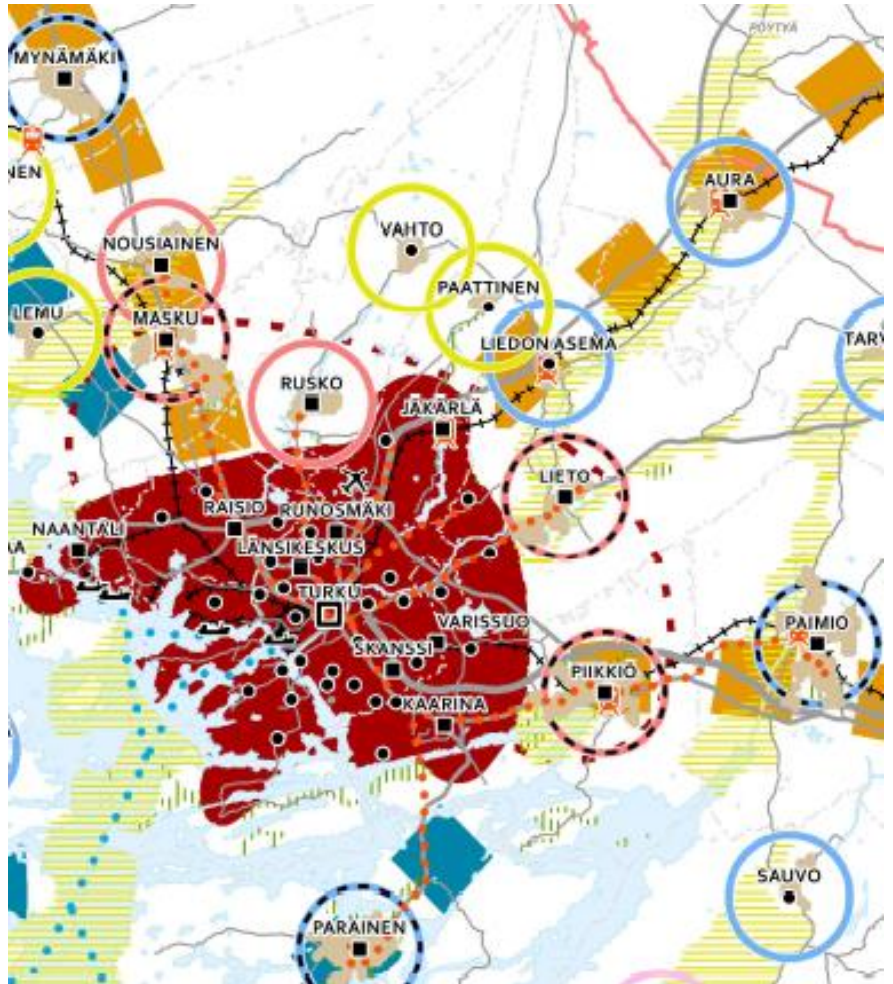
Luonnonarvojen ja -varojen vaihemaakuntakaava

Varsinais-Suomen maakuntavaltuusto päätti kokouksessaan 7.12.2015 käynnistää kokonaisuusmaakuntakaavan tarkistuksen. Tavoitteena on laatia vaihemaakuntakaava, jossa käsitellään kierto- ja biotalouden näkökulmasta keskeisten luonnonvarojen käyttö ja potentiaalit yhteen sovittaen ne maakunnallisesti arvokkaiden luontoalueiden ja virkistysmahdollisuuksien turvaamiseen.

Osallistumis- ja arviointisuunnitelma on käsitelty maankäyttöjaostossa 18.4.2016. Kaavan virallinen valmisteluaineisto oli nähtävillä 26.3.-27.4.2018 ja kaavaehdotus on tällä hetkellä valmisteluvaiheessa. Kaava-aineisto luettavissa Varsinais-Suomen liiton verkkosivuilta <https://www.varsinais-suomi.fi/fi/tehtaevaet-ja-toiminta/suunnittelu-ja-kaavoitus/maakuntakaava/luonnonarvojen-ja-varojen-vaihemaakuntakaava> .

3. Turun kaupunkiseudun rakennemalli 2035 ja sitä toteuttavat MAL-aiesopimus 2012-2015 ja MAL-sopimus 2016-2019

Aura on profiloitu keskuksena, jonka omavaraisuutta tuetaan. Aura kuuluu oranssin liikenteen kehityskäytävän varrelle ja sen kohdalla on merkitty junaliikenteen seisake sekä alueena keltainen vaakaviivitus on arvokasta maisemaa.



Ote Turun kaupunkiseudun rakennemallista 2035.

SUUNNITTELUALUEEN MUUT ASIAKIRJAT JA SELVITYKSET

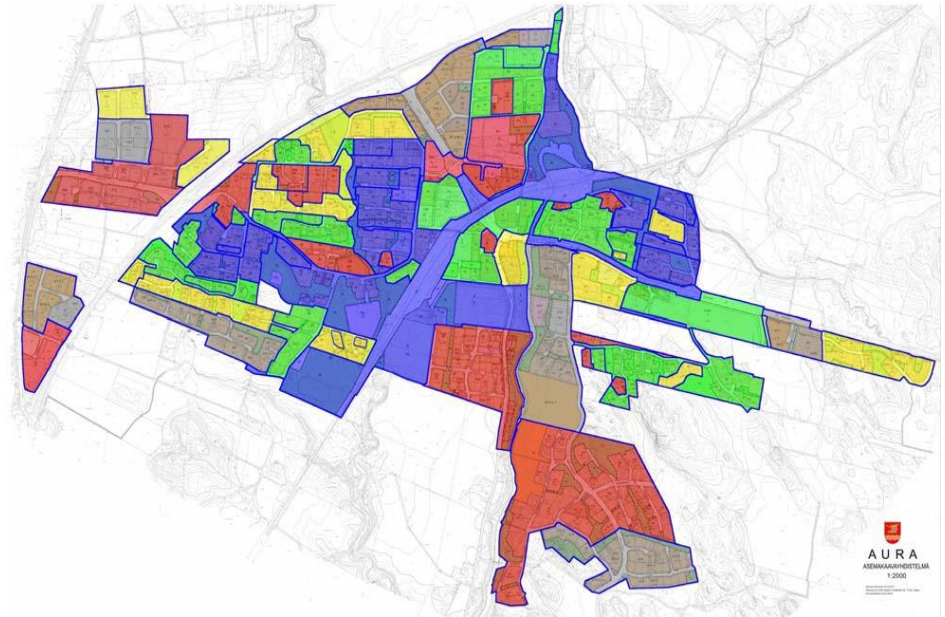
1. Yleiskaava

Osayleiskaavan suunnittelualueelle on laadittu oikeusvaikutukseton Auran taajamien osayleiskaava (hyv. 10.5.1993). Laadittava osayleiskaava korvaa olevan osayleiskaavan.



2. Asemakaavat Asemakaavoitetut alueet sijoittuvat Auran keskustaajamaan.

1979 ja vanhemmat 1980 1990 2000 2010



Auran asemakaava-alueet.

3. Rantakaavoitus Auran kunnan alueella ei ole rantakaavoja.

Tavoitteiden määrittelyä tehdään yhdessä kaavan osallisten kanssa. Osallisten näkökulmia kerätään kehityskuva- ja kaavatyön erityyppisissä tapaamisissa ja kuulemisissa.

Kokouksien, asiakastapaamisten, yleisötilaisuuksien, mielipiteiden, lausuntojen ja viranomaisneuvotteluiden keskeisimmät tulokset kirjataan ylös ja aineisto on nähtävillä kaavatyötä varten perustettavalla kotisivulla ja pidetään julkisesti nähtävillä kunnanvirastossa.

Valtakunnallisten alueidenkäyttötavoitteiden viisi kokonaisuutta liittyvät kaavatyön tavoitteisiin:

- toimivat yhdyskunnat ja kestävä liikuminen
- tehokas liikennejärjestelmä
- terveellinen ja turvallinen elinympäristö
- elinvoimainen luonto- ja kulttuuriympäristö sekä luonnonvarat ja
- uusiutumiskykyinen energiahuolto.

KAAVAN TAVOITTEET

Ensisijaisesti osayleiskaavan tavoitteiden tulee noudattaa maankäyttö- ja rakennuslakia (MRL), valtakunnallisia alueidenkäyttötavoitteita (VAT) sekä maakuntakaavan ja vaihemaakuntakaavojen tavoitteita. Aiemmin tehdyt osayleiskaava ja taajamien asemakaavat ohjaavat kaavatyön tavoitteita. Myös tämän kaavan yhteydessä tehtävän Auran kunnan kehityskuvan tavoitteet ovat lähtökohtia kaavan suunnittelulle.

Osayleiskaavan sisältövaatimukset MRL 39 §

- 1) yhdyskuntarakenteen toimivuus, taloudellisuus ja ekologinen kestävyys;
- 2) olemassa olevan yhdyskuntarakenteen hyväksikäyttö;
- 3) asumisen tarpeet ja palveluiden saatavuus;
- 4) mahdollisuudet liikenteen, erityisesti joukkoliikenteen ja kevyen liikenteen, sekä energia-, vesi- ja jätehuollon tarkoituksenmukaiseen järjestämiseen ympäristön, luonnonvarojen ja talouden kannalta kestävällä tavalla;
- 5) mahdollisuudet turvalliseen, terveelliseen ja eri väestöryhmien kannalta tasapainoiseen elinympäristöön;
- 6) kunnan elinkeinoelämän toimintaedellytykset;
- 7) ympäristöhaittojen vähentäminen;
- 8) rakennetun ympäristön, maiseman ja luonnonarvojen vaaliminen; sekä
- 9) virkistykseen soveltuvien alueiden riittävyys.



Yleisiä tavoitteita:

- kunnan kehittäminen
- elinkeinojen edellytysten tukeminen
- asuinrakentamisen edistäminen
- maisema- ja kulttuuriympäristöarvojen turvaaminen
- luontoarvojen turvaaminen
- palveluiden tukeminen
- virkistysmahdollisuuksien kehittäminen
- kunnallistekniikan hyödyntäminen ja kehittäminen
- liikenneväylien hyödyntäminen ja kehittäminen.

Asuminen

Laadittavalla osayleiskaavalla huomioidaan taajamien kehittämistarpeet ja mahdolliset laajentumissuunnat.

Haja-asutusalueiden asumisen tiheydät voidaan osoittaa esimerkiksi erityyppisinä kyläalueina, joissa huomioidaan alueen elinkeino.

Yritysalueet ja liikennejärjestelyt

Perinteisten elinkeinojen, maa- ja metsätalouden, menestyminen pyritään turvaamaan samoin teollisuuden ja yritystoiminnan laajentumismahdollisuudet. Toimintoja, kuten palveluja sijoitetaan keskustaan ja liikenneväylien tuntumaan.

Virkistys, ulkoilu ja matkailu

Osayleiskaavatyöllä pyritään vahvistamaan suunnittelualueen monimuotoisen luonnon virkistyskäyttöä ja sen tarjoamien mahdollisuuksien hyödyntämistä mm. matkailuelinkeinoa varten. Samoin osayleiskaavassa esitetään muinaismuistokohteet ja –alueet sekä arvokkaat rakennuskokonaisuudet tai –alueet, joille on tarpeen antaa erilaisia ohjeita tai määräyksiä

Kaavan yleisistä tavoitteista

Kunnan kehittämistä työestetään pyrkien viihtyisiin asuinympäristöihin taajamissa ja kyliä kehittäen. Pyrkimyksenä on asukasmäärän kasvu kaava-alueilla ja kunnan omistamien maa-alueiden hyödyntäminen. Uusien alueiden sijoittamisessa hyödynnetään olevaa kunnallistekniikkaa ja tiestöä. Maaseutuelinkeinojen, viljelyn ja karjanhoidon edellytysten turvaaminen ja niiden laajenemisen sekä liitännäiselinkeinojen mahdollistamista tutkitaan kaavalla ja vuorovaikutuksella maanomistajien kanssa.

Kunnan työpaikkaomavaraisuuden nostamisen vuoksi kaavatyössä sovitetaan uutta työpaikka-alueita vt 9 varrelle, uuden eritasoliittymän kohdalle. Auran identiteettimaisemaa on tarkoituksena vaalia ja myös hyödyntää uusien rakennuspaikkojen sijoittelussa vanhan rakennuskannan joukkoon. Maisemallisesti arvokkaiden viljelysmaisemien ja metsäalueiden huomioiminen sekä kyläympäristöjen ja vanhojen pihapiirien luonteen sekä maisemallisten ja historiallisten arvojen säilymisen turvaaminen ovat myös kaavan tarkoituksena.

Asumisen tavoitteista

Osayleiskaavan tavoitteena on tarjota monipuolisia alueita asumiseen ja rakentamiseen. Asuinrakentamisen pääpaino on asemakaavoitetuilla alueilla; asemanseutu ja kirkonkulma. Kaavatyössä tavoitteena on eheyttää ja kehittää Asemanseudun taajamaa. Lisäksi tarkastellaan taajama-alueiden pitkän aikavälin laajenemissuuntia, joita kunta voi asemakaavoittaa myöhemmin. Asemakaavoitettujen alueiden ulkopuolista rakentamista osayleiskaava pyrkii suuntaamaan maiseman ja nykyisen ympäristön kannalta sopivimpiin paikkoihin.

Yritysalueiden ja liikennejärjestelyiden tavoitteista

Osayleiskaavatyössä tutkitaan työpaikka-alueiden parhaita laajenemissuuntia, uusia alueita ja mahdollisuuksia kehittää elinkeinoelämän toimintaedellytyksiä.

Osayleiskaavalla varaudutaan valtatie 9:n muuttuessa moottoritieksi välillä Auran nuortentalo – Pöytyän kunnanraja. Valtatie 9:n kehittäminen toteutetaan kahdessa vaiheessa. Ensimmäisessä vaiheessa Valtatie 9 rakennetaan 2 + 2 kaksitaiseksi välillä Liedon asema - Auran leveäkaistatie / Auran nuortentalolle. Toinen vaihe edellyttää uutta osayleiskaavaa Auran nuortentalon eritasoristeyksestä Pöytyän rajalle. Hanke on painotetusti liikenne-turvallisuushanke, joka parantaa nykyisin vaarallisen tiejakson liikenneturvallisuutta ja varmistaa liikenteen toimivuuden tulevaisuudessakin. Osayleiskaavalla tutkitaan uusien eritasoliittymien paikkaa ja rinnakkaistielinjauksia aluevarauksineen valtatie 9:n muuttuessa moottoritieksi. Myös rataliikenteen ja muiden liikennejärjestelmien, kuten kevyenliikenteen kehittämistarpeet edellyttävät yleiskaavatarkastelua.

Asemanseudun taajaman liikennejärjestelmien lisäksi tutkitaan valtatie 9 liittyviä nykyisiä ja tulevia aluevarauksia esimerkiksi työpaikka- ja logistiikka-alueiden näkökulmasta. Myös rataliikenteen paikallis- kaukojunaliikenteen kehittämistarpeet edellyttävät yleiskaavatarkastelua. Liikennejärjestelytyössä tukeudutaan Varsinais-Suomen liikennestrategia 2035+ ja Turun seudun liikennejärjestelmäsuunnitelman tavoitteisiin.

Virkistysalueiden, ulkoilureittien ja retkeilymatkailun tavoitteista

Aurajokilaakson valtakunnallisesti arvokas maisema-alue luontoarvoineen sekä maisema-alueen kulttuurihistorialliset arvot ja Aurajokilaakson maakunnallinen merkitys ulkoilureittinä ovat osa kaavatyötä. Lähiliikuntaa ja virkistystä tuetaan järjestämällä riittävästi viheryhteyksiä ja ulkoilureittejä luontoon. Kevyenliikenteen yhteydet kytketään osaksi luontaisia reittejä alueiden välillä ja varataan alueita urheiluun ja vapaa-ajan viettoon lähellä asuinalueita. Arvokkaat luontokohteet kytketään mahdollisuuksien mukaan osaksi viheralueiden verkostoa.



KAAVAN OSALLISTUMISSUUNNITELMA JA AIKATAULU

Kaavan laadinnan käynnistämisestä on Kunnanhallituksen (§ 66,25.03.2019) esityksestä päättänyt kunnanvaltuusto (§ 9, 01.04.2019). Osallistumiseen on varattu useita tilaisuuksia ja menetelmiä. Kaavaprosessin erivaiheissa, aineisto julkaistaan kunnan kotisivuilla sekä pidetään julkisesti nähtävillä kunnanvirastossa.

Osayleiskaavoitusta edeltävän työn tarkoituksena on löytää Auran kuntaa määrittävät erityispiirteet vuorovaikutuksessa osallisten kanssa. Työn tärkeimpänä tavoitteena on löytää yhteinen näkemys kunnan yhdyskuntarakenteen pitkän tähtäyksen päälinjoista, tavoitteena kestävä kuntarakenne vuonna 2045+.

Rakennemallityössä haetaan periaatelinjauksia alueellisesti merkittäviin toimintoihin kuten asuin- ja työpaikka-alueiden kehittämiseen ja profilointiin, palvelujen sijoittamiseen sekä liikenne- ja viherverkon luomiseen. Kehityskuvavaiheen tarkoitus on kunnan maankäyttöä yleispiirteisesti. Luonteeltaan kehityskuva on siten kunnan eri tahojen yhteinen maankäyttöstrategia kartoilla, jossa valintojen vaikutukset arvioidaan.

Kaavan aineistot ovat nähtävillä koko kaavaprosessin ajan kunnan kotisivuilla sekä kunnan virastotalolla.

Yleisötilaisuuksista ja kaavan nähtävillä oloista tiedotetaan mm. Auranmaan Viikkolehdessä, kunnan kotisivuilla sekä kunnan Facebook-sivulla. Laajan osallistumisen kautta pyritään tuomaan kaavaan vahva paikallistuntemus ja sujuvoittamaan kaavan etenemistä ja hyväksymistä.

Valmistelu- ja ehdotusvaiheen nähtävillä asettamisen yhteydessä pidetään yleisölle avoin keskustelutilaisuus, jotta osallisten näkökulmia voidaan vielä tuoda aineistoihin mukaan.

Nähtävillä olojen aikana osalliset voivat antaa kirjalliset lausunnot, mielipiteet tai muistutukset. Näihin laaditaan vastineet, jotka julkaistaan seuraavan kaavavaiheen aineiston yhteydessä.

Nähtävillä olojen aikana lausunnot, mielipiteet ja muistutukset osoitetaan kunnan kirjaamoon sähköpostitse:

[kunta\[at\]aura.fi](mailto:kunta[at]aura.fi)

tai kirjeitse:

Auran kunta

Pl 24, 21381 Aura

<p style="text-align: center;">VAIHE 1: ANALYYSI</p> <p style="text-align: center;">Viikot 42-47/2019</p> <ul style="list-style-type: none"> Lähtötietojen koonti Lähtötietojen analysointi Nykytilanteen kuvantaminen kartalle Ohjausryhmän aloituspalaveri 14.10.2019 Osallistumis- ja arviointisuunnitelma 	<p style="text-align: center;">VAIHE 2: VUOROVAIKUTUS ja SELVITYKSET</p> <p style="text-align: center;">Viikot 47/19-03/2020</p> <ul style="list-style-type: none"> Viranomaisneuvottelu 22.11.2019 ja mahdolliset laadittavat selvitykset esim. <ul style="list-style-type: none"> Liikenne Rakennettu kulttuuriympäristö Melu- ja tärinä Hulevedet Kauppa ja palvelut Tavoitetyöpaja osallisille (01/2020) Ohjausryhmän saatesanat rakennemallivaiheeseen
<p style="text-align: center;">VAIHE 3: RAKENEMALLI</p> <p style="text-align: center;">Viikot 4-12/2020</p> <ul style="list-style-type: none"> Laadittujen selvitysten ja asetettujen tavoitteiden esittäminen maankäytön rakennemalleina Rakennemallien vertailu ja vaikutustenarviointi Rakennemallien käsittely ohjausryhmässä Valtuustoseminaari (02/2020) 	<p style="text-align: center;">VAIHE 4: KEHITYSKUVA</p> <p style="text-align: center;">Viikot 13-24/2020</p> <ul style="list-style-type: none"> Kehityskuvan laadinta (kartallinen ja sanallinen kuvaus) Kehityskuvan arviointi ja tarkistukset ohjausryhmän perusteella Muodostetaan yleiskaavan tavoitteet Kehityskuvan käsittely ohjausryhmässä Valtuuston iltakoulu (05/2020) Kehityskuvaseminaari ja yleiskaavan tavoitteiden hyväksyminen valtuustossa 06/2020



OSALLISET

Maankäyttö- ja rakennuslain 62 §:n mukaan osallisia ovat alueen maanomistajat ja ne, joiden asumiseen, työntekoon tai muihin oloihin kaava saattaa huomattavasti vaikuttaa, sekä viranomaiset ja yhteisöt, joiden toimialaa kyseinen kaavoitus koskee. Osallisilla on oikeus ottaa osaa kaavan valmisteluun, arvioida sen vaikutuksia ja lausua kaavasta mielipiteensä. Osallisten luetteloa voidaan työn edetessä täydentää.

Laatimisvaiheen kuulemisena osayleiskaavan nähtävilläolojen aikana pyydetään viranomaislausunnot ja yhdistykset voivat halutessaan ilmoittautua osallisiksi.

VAIHE 5: LAATIMISVAIHEEN KUULEMINEN Viikot 25-36/2020	VAIHE 6: EHDOTUSVAIHE Viikot 36/20-22/21
<ul style="list-style-type: none"> • Laadittu aineisto asetettiin kuulutuksin julkisesti nähtäville (MRL 62 §; MRA 30 §) • Laatimisvaiheen aineisto esiteltiin verkkosivuille ladatulla videolla • Osallisten oli mahdollista antaa aineistosta mielipiteitä 16.6.-31.8.2020 • Viranomaisilta pyydettiin lausunnot 	<ul style="list-style-type: none"> • Jätettyihin mielipiteisiin ja annettuihin lausuntoihin laadittiin vastine • Ohjausryhmä käsitteli saadut kannanotot ja muodosti kunnan vastineen • Vastineen perusteella laadittiin arkeologinen inventointi • Valmisteltiin osayleiskaavaehdotus kunnanhallituksen käsiteltäväksi

Osallisia ovat mm.:

- Kaava-alueen ja siihen rajoittuvien alueiden maanomistajat
- Kaava-alueen ja sen vaikutusalueen asukkaat ja elinkeinonharjoittajat sekä työntekijät
- Varsinais-Suomen elinkeino-, liikenne- ja ympäristökeskus
- Varsinais-Suomen liitto
- Varsinais-Suomen alueellinen vastuumuseo
- Varsinais-Suomen aluepelastuslaitos
- Liedon kunta
- Pöytyä kunta
- Vesihuoltolaitos
- Auran seurakunta
- Raideliikenteestä, Väylä
- DNA, Caruna,...
- Paikallisyhdistykset ja -seurat

VAIHE 7: EHDOTUSVAIHEEN KUULEMINEN Viikot 23-31/2021	VAIHE 8: HYVÄKSYMINEN Viikot 32/2021 - XX
<ul style="list-style-type: none"> • Osayleiskaavan ehdotusaineisto asetetaan kuulutuksin julkisesti nähtäville (MRL 65 §; MRA 19 §) • Ehdotusvaiheen aineistosta on osallisten mahdollista antaa muistutuksia • Viranomaisilta pyydetään lausunnot 	<ul style="list-style-type: none"> • Jätettyihin muistutuksiin ja annettuihin lausuntoihin laaditaan vastine • Ohjausryhmä käsittelee saadut kannanotot ja muodostaa kunnan vastineen • Kunnanhallituksen esityksestä kaava etenee valtuuston hyväksyttäväksi • Kuulutetaan kaavapäätös • Kaavapäätöksestä voi valittaa hallinto-oikeuteen ja edelleen korkeimpaan hallinto-oikeuteen.



PALAUTE OSALLISTUMIS- JA ARVIOINTISUUNNITELMASTA

Osallistumis- ja arviointisuunnitelmaa päivitetään tarvittaessa ja sen viimeisin versio on koko kaavaprosessin ajan nähtävillä kunnan kotisivuilla ja kunnan virastotalolla.

Kaavatyöstä ja osallistumis- ja arviointisuunnitelmasta voi antaa palautetta otsikolla Auran OYK sähköpostiosoitteeseen:

[kunta\[at\]aura.fi](mailto:kunta[at]aura.fi)

tai kirjeitse

Auran kunta

PI 24

21381 Aura

Kaavan laatija

Sweco Ympäristö Oy

Maankäyttö

Sanukka Lehtiö

Kaavoitusarkkitehti, FISE-446

sanukka.lehtio[at]sweco.fi

0503161277

Auran kunta

Kunnanjohtaja

Mika Joki

mika.joki[at]aura.fi

050 557 5663

VAIKUTUSTEN ARVIOINTI

Maankäyttö- ja rakennusasetuksen 1 § määrittelee vaikutusten selvittämisen kaavaa laadittaessa.

Maankäyttö- ja rakennuslain (132/1999) 9 §:ssä tarkoitettuja kaavan vaikutuksia selvitetessä otetaan huomioon aikaisemmin tehdyt selvitykset sekä muut selvitysten tarpeellisuuteen vaikuttavat seikat. Selvitysten on annettava riittävät tiedot, jotta voidaan arvioida suunnitelman toteuttamisen merkittävät välittömät ja välilliset vaikutukset:

- 1) ihmisten elinoloihin ja elinympäristöön;
- 2) maa- ja kallioperään, veteen, ilmaan ja ilmastoon;
- 3) kasvi- ja eläinlajeihin, luonnon monimuotoisuuteen ja luonnonvaroihin;
- 4) alue- ja yhdyskuntarakenteeseen, yhdyskunta- ja energiatalouteen sekä liikenteeseen;
- 5) kaupunkikuvaan, maisemaan, kulttuuriperintöön ja rakennettuun ympäristöön;
- 6) elinkeinoelämän toimivan kilpailun kehittymiseen.

Suunnittelussa hyödynnetään aikaisemmin laadittuja selvityksiä ja suunnitelmia mm.:

LIIKENNE

- Maakunnalliset / seudulliset, mm joukkoliikenteen, tieverkon, rataverkon selvitykset.
- käynnissä oleva Valtatien 9 suunnittelutyö

LUONTO

- Maakunnalliset / seudulliset luontoon liittyvät selvitykset.
- yleiskaavatyötä varten tilattu luontoselvitys

RAKENNUS-, MAISEMA- JA KULTTUURIYMPÄRISTÖ

- Varsinais-Suomen liiton Auran identiteettitarina -työssä on selvitetty taajaman laadullisia ominaisuuksia mm. kulttuurista kehitystä ja toiminnallisuuden merkitystä taajaman elinvoimaisuuden ja uudistumisen edistämiseksi
- Maakunnalliset / seudulliset- mm. muinaisjäännekohteet, rakennettu kulttuuriympäristö, maisema-alueet, suojelukohteet
- yleiskaavatyötä varten tilattu maisemaselvitys

Lisäksi kaavatyötä varten suunnittelualueelle voidaan mahdollisesti laatia esimerkiksi seuraavia selvityksiä ja suunnitelmia:

- suojelualueet ja kohteet, rakennusinventointien mahdoll. päivitykset
- melu- ja värinäselvitys
- hulevesisuunnitelma ja -selvitys
- palvelu- ja kaupanselvitys

Kaavan vaikutusten arviointi laaditaan yleiskaavoituksen edellyttämällä tasolla ja painotetaan muuttuvan maankäytön alueille.

Vaikutusten arviointi määritellään tarkemmin kaavaprosessin edetessä viranomaisyhteistyön, laadittavien selvitysten, osallisten tuottamien tavoitteiden ja suunnittelun esiin tuomien seikkojen perusteella.

Vaikutusarviointit liitetään kaavaselostukseen ja niitä korjataan asiantuntijoiden, viranomaisten ja osallisten antamien mielipiteiden ja lausuntojen perusteella tarpeen mukaan.