



AURAN ASEMASEUDUN TAAJAMAN, VALTATIE 9 LIIKENNEALUEEN SEKÄ AURAJOKILAAKSON OSAYLEISKAAVA- ALUEEN MAISEMASELVITYS 2019



Aurajokea reunustaa paikoin pensaikkoinen puoliavoin reunus





Sisältö

1. Johdanto	3
2. Aineisto ja menetelmät	3
3. Osayleiskaava-alueen sijainti ja maisemapiirteiden yleiskuvaus	4
4. Maastonmuodot ja maaperä	5
5. Kallioperä	6
6. Vesistöt	6
7. Maisemarakenne.....	7
8. Maisemakuva	8
9. Valtakunnallisesti merkittävät rakennetut kulttuuriympäristöt RKY	10
10. Osa-alueiden maiseman tarkastelu	11
10.1 Teollisuus ja varastoalueet	12
10.2 Taajamamaiset alueet.....	12
10.3 Maaseutumaiset alueet	16
11. Maiseman arvot ja yhteenveto.....	21
12. Lähteet ja kirjallisuus.....	22
13. Liitteet	23



1. Johdanto

Auran kunta /Mika Sahlström tilasi keväällä 2019 Suomen Luontotieto Oy:ltä Auran kuntaan sijoittuvan osayleiskaava-alueen maisemaselvityksen. Osayleiskaava-alue käsittää suuren osan Auran kunnasta ja siihen kuuluu keskustaajaman lisäksi alueet etelänsuuntaan aina Liedon rajalle asti. Idässä rajaus kulkee osin Aurajokea pitkin ja lännessä kaava-alue ylittää valtatie 9 yhdessä kohdin. Maankäyttö- ja rakennuslain vaatimukset täyttävää selvitystä käytetään alueen maankäytön suunnittelun tausta-aineistona. Valtaosa alueesta kuuluu Aurajokilaakson valtakunnallisesti merkittävään maisema-alueeseen (Aurajoen viljelymaisema) ja sen rajaus on valtioneuvoston vahvistama. Maisemaselvityksessä kuvattiin tarkemmin niitä osayleiskaava-alueen kohteita jotka jäävät kansallisen maisema-alueen ulkopuolelle. Tehtävän yhteyshenkilönä on tilaajan puolella toiminut Mika Sahlström ja Suomen Luontotieto Oy:ssä Jyrki Matikainen.

2. Aineisto ja menetelmät

Yleiskaavatasoisen maisemaselvityksen tarkoituksena on selvittää maiseman yleispiirteet ja sellaiset maiseman kohteet, jotka on huomioitava alueen maankäyttöä suunniteltaessa. Yleiskaava määrittää rakentamiselle soveltuvat ja sopimattomat alueet sekä muuhun maankäyttöön sopivat alueet. Asemakaavoituksen pohjaksi laadittavan maisemaselvityksen perusteella voidaan arvioida miten rakentaminen parhaiten sovitetaan maisemaan. Maankäyttö- ja rakennuslaissa kaikkien kaavatasojen sisältövaatimuksissa (MRL28§, MRL39§, MRL54§) on todettu, että maiseman, kulttuuriperinnön ja luonnon arvoja tulee vaalia suunnittelussa. Eri kaava- ja suunnittelutasoille ei ole laissa asetettuja tarkkoja säännöksiä koskien maisemaselvitystä, mutta maankäyttö- ja rakennuslain yleisissä säännöksissä (MRL9§) todetaan että kaavan tulee perustua riittäviin tutkimuksiin ja selvityksiin (Nyman 2013).

Maisemaselvityksen laati FM Jyrki Matikainen Suomen Luontotieto Oy:stä. Raportin taittoi Eija Rauhala. Työssä käytetyn karttamateriaalin toimitti työ tilaaja. Pohja-aineistona työssä ovat olleet alueelle laaditut aiemmat maisemaan ja luontoon liittyvät selvitykset, suunnitelmat ja kaavat, Maanmittauslaitoksen, Suomen Ympäristökeskuksen sekä Museoviraston ylläpitämät avoimet, digitaaliset paikkatietoaineistot sekä muut julkisesti jaetut paikkatietoaineistot, kuten Maankamara-karttapalvelu.

Nyt tarkastelun kohteena alueelta on tehty useita maisemaan liittyviä selvityksiä, joista merkittävien on maisemanhoitosuunnitelma Aurajoen kulttuurimaisemaan (Saaristo 2005). Diplomityönä toteutettu maisemanhoitosuunnitelma sisältää Auran alueelta perusteellisen maisemaselvityksen, niiltä osin kun alue kuuluu kansalliseen maisema-alueeseen. Myös Vanhan Tampereen tien (Varkaantien) alueelta on tehty tiehen liittyvä hyvin perusteellinen maisemaselvitys (Viri-Teppo Pärnä 2010). Koska maisema-alueeseen vaikuttaneet maankäytön muutokset ovat olleet viime vuosina vähäiset Auran alueella, perustuu nyt tehty maisemaselvitys pitkälti aiempiin töihin. Alueelta tehtiin kesällä 2019 luontoarvojen perusselvitys (Suomen Luontotieto Oy 16/2019) joten tässä maisemaselvityksessä ei luontoarvoja erikseen käsitellä.



3. Osayleiskaava-alueen sijainti ja maisemapiirteiden yleiskuvaus

Auran kunta sijaitsee Varsinais-Suomen sisäosissa Liedon ja Pöytyän kunnan välissä. Nyt tarkastelun kohteena oleva osayleiskaava käsittää lähes puolet Auran kunnan alueesta ja selvitysalue ulottuu kunnan pohjoisrajalta kunnan etelärajalle. Osayleiskaava-alueen maisemakuvaa hallitsee Aurajokilaakso, jossa joki kulkee osayleiskaava-alueen itäosaa pitkin pohjois-eteläsuunnassa. Auran 23 henkikirja kylästä 14 sijoittuu osayleiskaava-alueelle ainakin osittain. Taajamia alueella on kaksi, joista Asemanseudun taajama on suurempi ja toinen maaseutu-maisempi Kirkonkulman-Liedon asemanseudun taajama ulottuu myös Liedon puolelle.

Maisemamaakuntajaon mukaisesti osayleiskaava-alue kuuluu Lounaismaan maisema-maakuntaan ja maisemaseutu jaon mukaan alue kuuluu lounaiseen viljelyseutuun. Lounaiselle viljelyseudulle tyypillisiä piirteitä ovat laajat ja tasaiset viljelyalueet sekä niiden keskeltä kokoavat kallioiset, mutta usein maannoksen peittämät metsäiset kumpareet. Käytännössä lähes kaikki viljavat savikot ovat Auran alueelta raivattu pelloiksi jo vuosisatoja sitten. Perinteinen karjatalouteen perustuva maatalous, joka aiemmin muokkasi maisemaa huomattavasti, alkoi taantumaan jo 1960-luvulla ja nykyisin viimeisetkin ulkolaidunnusta harjoittaneet tilat ovat hävinneet. Järvet ja kosteikot puuttuvat alueelta ja luonnontilaisia soitakin on alueella jäljellä vain yksi. Metsäselänteet ovat enimmäkseen karuja, kivikkoisten moreenimaiden puolukka- ja mustikkatyyppin kankaita. Lounainen viljelyseutu on ollut asuttuna jo pitkään ja asutus on keskittynyt viljelemättömien kumpareiden reunoille ja myöhemmin myös teiden varsille. Aurajoen vesivoima mahdollisti teollisen toiminnan synnyn jo varhain ja koskien ympärille syntyivät ensimmäiset teollisuuslaitokset ja niiden seurauksena Auran keskustaaajama



Osa-alue 8. Osa alueen metsäsaarekkeista on kallioisia



4. Maastonmuodot ja maaperä

Osayleiskaava-alueen topografia on pääosin hyvin pienipiirteistä ja selkeästi kahtia jakautunutta. Aurajoen kulku-uoman reitti alueen läpi noudattaa kallioiden murroslaaksoja ja joen itäpuoleinen alue on lähes koko matkan kaava-alueella kallioista. Sen sijaan joen länsipuoleiset alueet ovat tasaisia ja viljelymaiden keskeltä työntyy paksun savipatjan läpi erillisiä kalliokumpareita, jotka pääosin ovat maannoksen peittämiä.

Osayleiskaava-alueen maaston topografia vaihtelee Aurajoen uoman n. +35 metrin (Tarvasjoen silta) tasosta Aurajoen itäpuolen mäkialueiden noin + 80 metrin tasoon. Aurajokea itäreunaa pitkin kulkeva kallioselänne on hyvin selväpiirteinen, ja se kulkee koko kaava-alueen poikki selkeästi havaittavana rajaavana linjana. Taajamakeskuksen alueelta etelään päin ulottuvilla peltoaukeilla maasto on hyvin tasaista, eikä korkeuseroja juurikaan silmällä näe. Myös valtatie 9 pohjoispuolella sijaitseva laaja Kuuskosken peltoaukea on hyvin tasaista. Maaston korkein kohta alueella sijoittuu Liedon puolella sijaitsevan Paraistenvuoren reunalle. Itse Paraistenvuoren laki kurottuu 88,5 metrin korkeudelle merenpinnasta. Aurajoen itäpuolen kallioalueilla on muutamia melko loivapiirteisiä jyrkänteitä, mutta näyttävin jyrkänne sijaitsee keskustaajaman itäpuolella, jossa Mäkelänkallion länsirinne on hyvin jyrkkä, ja lakialueelta on hieno näkymä lännen ja luoteen suuntaan. Aurajoen jokiuoma on myös melko jyrkkä ja erityisesti joen länsipuoleiset ahteet ovat jyrkkiä. Rantatörmien korkeus vedenpinnasta on paikoin jopa lähes 15 metriä. Myös Kupparinalhon alueella Lahnaojan uoma kulkee syväällä savipenkassa ja alueella näkyy merkkejä vanhoista maanvyöryistä. Osayleiskaava-alueen länsipuolella ja eteläosissa on kallioalueita, mutta näiden alueiden pinnanmuodot ovat hyvin tasaisia eikä jyrkänteitä esiinny.

Maaperän yleisin maalaji on savi, joka paikoin muodostaa useiden kymmenien metrien paksuisia kerroksia. Silttiä esiintyy paikoin erityisesti kallioalueiden reunamilla. Moreenia on alueella vain kallioalueiden välisissä notkelmissa ja kallioiden reunamilla ja se on valtaosin karkeaa. Turvemaat on pääosin raivattu pelloiksi jo satoja vuosia sitten ja turvetta esiintyy alueella ainoastaan Karjansuon alueella, jossa on jäljellä luonnontilainen laakiokeidas. Harjuja tai laajempia hiekkamaita ei alueella ole.



Osa-alue 7 kumpuilevaa selännealuetta



5. Kallioperä

Osayleiskaava-alueella avokallioita on niukasti ja kalliot ovat pääosin maannoksen peittämiä. Alueella on jonkin verran siirtolohkareita, mutta suurempia Lounais-Suomelle tyypillisiä ”pirunkiviä” on niukasti. Yleisin kivilaji alueella on vaaleanharmaa, tasarakeinen tonaliitti, jota kutsutaan myös trondhjemiitiksi. Aurajoen itäpuolen kallioalueilla esiintyy myös graniittia, samoin kuin alueen länsireunassa. Muista kivilajeista alueella esiintyy gneissia (Karttaliite 1). Alueella on yksi laajempi kalliomurskaamo, joka sijaitsee valtatie 9 ja kantatie 41 risteysalueen lähistöllä. Alueella murskattava kivilaji on pääosin tonaliittia. Murskaamo on laajentamassa lännen suuntaan.

6. Vesistöt

Koko osayleiskaava-alue kuuluu Aurajoen vesistöalueeseen. Aurajoen valuma-alueen koko on 885 neliökilometriä ja pohjoisessa se ulottuu Oripäänharjulle asti. Vedenjakajia ei osayleiskaava-alueella ole. Alueen ainoat vesistöt ovat Aurajoki sekä siihen laskeva Järvijoki ja muutamat puro/ojat joista suurimmat ovat Lahnaoja, Kuusirahanoja ja alueen eteläpäässä sijaitseva Salmelanoja. Yksikään Aurajokeen laskeva uoma ei ole täysin luonnontilainen, mutta Järvijoki on pitkältä matkalta luonnontilainen ja muissakin uomissa on luonnontilaisen kaltaisia osuuksia. Aurajoessa on kolme merkittävää koskialuetta, joista eteläisin on Leinikkalankoski. Sekä Hypöstenkosken että Kuuskosken alueella on merkittäviä luontoarvoja. Maisemallisesti hieman sivuun jäävä Järvijoenkoski on geologisesti erikoinen kohde, jossa joki tippuu kalliokynnyksen läpi kymmenkunta metriä lyhyellä matkalla. Järviä tai luonnontilaisia lampia ei osayleiskaava-alueella ole, mutta alueelle on kaivettu muutamia kastelulammikoita ja pihalampia. Aurajoki ja siihen laskevat uomat reunavyöhykkeineen ovat maisemallisesti ja luontoarvoiltaan osayleiskaava-alueen rikkainta ja monilajisinta aluetta. Jokiuoman monimuotoisuus ja luontaiset piirteet koskineen ja suvantoineen ovat säilyneet hyvin. Siltapaikoilta avautuu kauniita näkymiä vesistöön, koskipaikkoihin sekä ylemmäksi jokilaaksoon.

Rantatörmät ovat paikoitellen jyrkkiä ja maaperänsä vuoksi alttiita sortumille ja eroosiolle. Jokirantojen virkistyskäyttöä ja maisemanhoitoa voitaisiin edistää kehittämällä viherverkostoa suojavyöhykkeille. Rantatörmien kasvipeitteisyyden säilyttäminen on tärkeää sortumien estämiseksi.



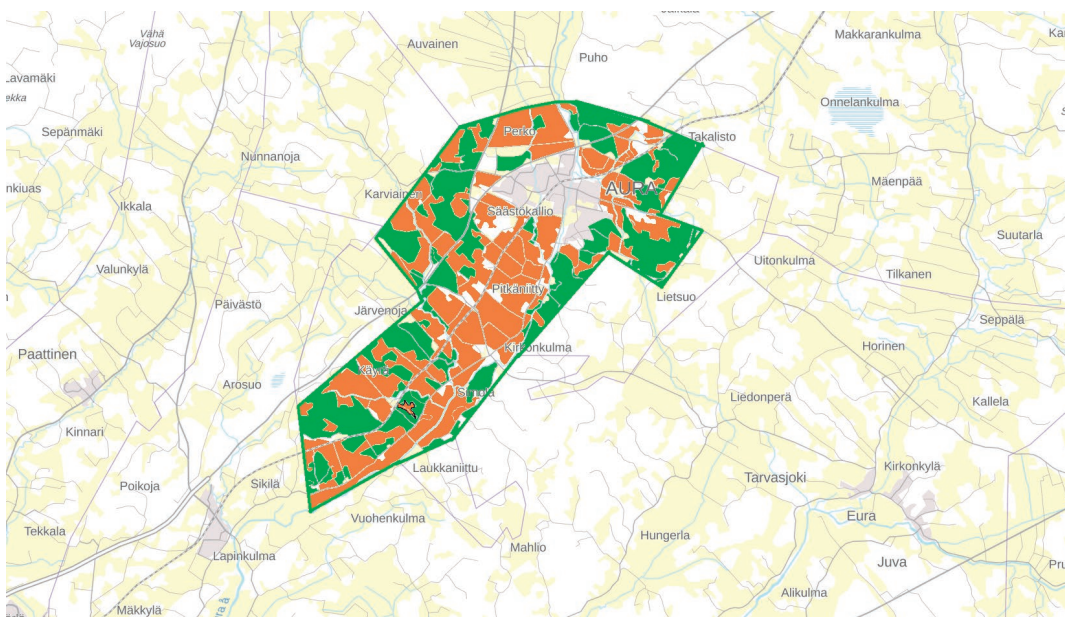
Osa-alue 1. Näkymä Kuuskosken sillalta



7. Maisemarakenne

Maisemarakenne muodostuu maiseman perustekijöiden keskinäisestä suhteesta ja vaihtelusta, jossa maiseman solmukohdat ja maamerkit jäsentävät maisemaa. Maisemarakenne muodostuu maaston rakenteen, luonnon- ja kulttuuripiirteiden myötä. Aurajoen itäpuolen korkeat kohdat muodostavat selännealueen, joka rajautuu Aurajokeen. Joen länsipuoli on pääosin tasaista peltomaata, jonka keskeltä pistävät paikoin esiin yksittäiset kalliokumpareet, joiden laidoille on asutus keskittynyt. Maiseman rakenne on selvitysalueella pääasiassa maisema-maakunnalleen tyypillinen ja selkeä, jota korostaa avoimien alueiden runsaus. Maisemarakenteen rungon muodostavat joen itäpuoleinen selännealue ja joen länsipuoleinen tasainen viljelymaisema sekä alueen pohjoisosan melko tiheään rakennettu keskustaajama. Maisemaraja on alueen itäreunassa selvä, sillä Aurajoki rajaa metsäisen korkeamman selänteen muusta maisemasta. Länsiosiltaan maisemaraja on epäselvä, koska kaavarajaus ei noudata avoimen ja metsäisen ympäristön rajoja. Alueen eteläosassa, ja osin myös länsiosassa tasaisen peltomaiseman keskeltä nousee matalia, peitteisiä kalliokumpareita, jotka saavat maisemarakenteen näyttämään mosaiikkimaiselta. Erityisesti alueen eteläosissa lähes kaikki nämä viljelemättömät kalliokumpareet ovat asutettuja ja alueella risteilee pikkuteiden verkosto. Poikkeuksen tästä alueesta muodostaa laaja Karjunsuon-Soimetsän alue, jossa ei asutusta enää ole. Maisemamaakunnalleen tyypillisesti alueen maisemarakenteen hallitseva elementti on avoin viljelymaisema. Alueen pellot levittäytyvät laajimmillaan tasaiseksi viljelymaisemaksi Prunkkalan-Lahdon välisellä alueella. Järvijoen-rautatien ja Vanhan Tampereentien rajaama peltoalue on pinta-alaltaan lähes 350 hehtaaria, ja koska kaikki pellot ovat salaojitettuja, on maisema hyvin avoin.

Maastonmuodot ja maaperä ovat vaikuttaneet alueen asutuksen ja viljelyalueiden sijoittamiseen. Rakentamiseen hyvin soveltuvat kalliokumpareet, mäet ja metsäalueiden reunat on hyödynnetty rakentamiseen melko tehokkaasti. Viime vuosikymmenillä uutta asutusta on syntynyt eniten keskustaajaman lähiympäristöön ja joen itäpuoleisen metsämaastoon Lepomäen alueelle on syntynyt melko harvaan rakennettuja pientaloalueita. Myös Säästökallion alueelle on syntynyt uutta rakennuskantaa. Uudempi rakentaminen on pääosin pysynyt maisemaan sopivana niin ulkonäöltään, mittasuhteiltaan kuin sijoittumiseltaankin. Laajat viljelyalueet ovat säilyneet yhtenäisinä. Tiestö ja rakentaminen noudattavat osayleiskaava-alueella edelleen maisemamaakunnalle tyypillistä perusrakennetta, jossa asutus on sijoittunut viljelyyn sopimattomille metsäisille kumpareille sekä teiden varsille ja keskustaajaman ympäristöön.



Kartaliite. Alueen peitteisyys



8. Maisemakuva

Maisemarakenteen ominaisuudet vaikuttavat alueen visuaaliseen maisemakuvaan. Maisemakuvassa Aurajoen itäpuoleiset selännealueet sekä peltojen keskellä kohoavat kallioiset saarekkeet hahmottuvat metsäisinä, muuta maastoa korkeampina alueina. Maisemakuvauksessa on tarkoitus selvittää näkyvän maiseman tärkeimmät piirteet ja arvot. Maisemaa tarkastellaan enimmäkseen teiltä ja rakennetusta ympäristöstä käsin, jolloin huomio kiinnittyy erityisesti maiseman porttikohdista avautuviin kaukomaiseman näkymiin. Alueen tasaisuudesta johtuen maiseman ns. porttikohdista on etenkin jokilaakson itäreunan selänteiden ja avoimien maisematilojen reunoilla ja harvoilla näköalapaikoilla, kuten Paraistenvuorella ja Mäkelänkalliolla. Kylämaisemassa tärkeitä piirteitä ovat myös lähimaisemaan avautuvat näkymät. Osayleiskaava-alueella on niukasti vanhoja, miljööltään viehättäviä kyläalueita, jotka rakennuksineen ja pihapiireineen muodostavat maisemallisesti merkittäviä ja näkymiltään vaihtelevia ja selvärajaisia alueita. Alueen kylille on tyypillistä vanhan ja uuden rakennuskannan sekoittuminen, joka paikoin rikkoo kyläalueiden yhtenäisyyttä. Vanhan säilyneen rakennuskannan lisäksi kyläalueiden arvokkaita maisemakuvallisia kulttuuripiirteitä ovat Aurajokivarren rinteet ja alueen purojen/ojien rajaavat reunavyöhykkeet ja pienet kyliin rajautuvat metsäsaarekkeet. Osayleiskaava-alueen erityiskohteita ovat Aurajoen ylittävät sillat, joista näkymät jokilaaksoon ovat edustavimpia. Maisemakuvaltaan merkittäviä kohteita kuvataan tarkemmin osakuvausten yhteydessä.

Auran keskustaajama on rakentunut tiiviisti vanhan tehdasmiljöön ympärille, alun perin pääosin joen länsipuolelle. Maisemakuvassa erottuvia vanhoja rakennuksia ovat kumitehdas piippuineen sekä vanha nahkatehdas, jotka muodostavat portin Varkaantieltä taajamaan saavuttaessa. Vanhalta tehdasalueelta aina valtatielle 9 asti on tiheää asutusta, jossa julkisten rakennusten seassa on liiketiloja. Uudet asuinalueet sijoittuvat taajaman länsipuolelle sekä myös joen itäpuolelle, jossa metsämaastoon on rakennettu pientaloalue- sekä myös asutusta. Taajaman pohjoispuolella on teollisuus- ja liiketoimintaa Aurajoelle asti. Taajaman keskellä piilossa on näyttävä Hypöstenkosken alue rautatien kupeessa. Maisemallisesti edustavimmat näkymät jokilaaksoon ovat joen ylittävältä sillalta.



Osa-alue 3. Näkymä etelään Aurajoen ylittävältä sillalta talvitulvan aikaan



Kunnan toinen taajama on Varkaantien varteen kirkon ympäristöön syntynyt nauhamainen kyläasutus, jossa näkyy Pohjanmaan raittikylille tyypillisiä piirteitä. Kirkonkulman alueen vanhin asutus on sijoittunut maantien varteen. Tien viereen asutus muodostaa löyhän taajaman, jossa pihapiirit liittyvät toisiinsa. Maisemakuvaa hallitsee kirkko ja sen torni. Kirkon alueelta avartuvat laajat näkymät pohjoisen ja lännen suuntiin.

Osayleiskaava-alueen luoteisosissa maaseutumainen maisemakuva muuttuu tyystin toisenlaiseksi. Valtatie 9 ja kantatie 41 väliin jää laaja ja epäyhtenäinen teollisuus- ja varasto-alue. Risteysaluetta hallitsee laaja liikenneasema ja täältä aina Kuusjoen peltoaukealle asti maisema on rikkonaista. Liikenneaseman ja Kuovin teollisuusalueen väliin jää viljelykäytöstä poistettu peltoalue, joka on kaavoitettu toimitilarakennusten korttelialueeksi. Kuovin teollisuusalue on rakentunut osin sekundäärimetsän sisään ja alueella on varasto ym. kenttiä, jotka tekevät maisemakuvasta epämääräisen.

Avoimien peltoalueiden maisemakuvaan vaikuttaa merkittävästi alueen viljelykäyttö. Osa-yleiskaava-alueen pellot ovat pääosin viljelykäytössä ja nurmena hoidettavia alueita on niukasti. Maatalouden kesannointivelvoite vaikuttaa myös maisemakuvaan huomattavasti. Perinteiseen maankäyttöön liittyvä karjanlaidunnus on alueelta käytännössä loppunut, mutta muutamain paikoin alueella on hevosille perustettu uudislaitumia. Runsaslajiset kedot ja hakamaat ovat muutama poikkeusta lukuun ottamatta alueelta hävinneet. Aiemmin maisemakuvaan hyvin merkittävästi vaikuttanut Aurajoen jokiahteiden laidunnus on loppunut jo vuosikymmeniä sitten ja jokiahteiden rinteet ovat pensoittuneet ja avoimet alueet ovat niukkalajisia ja typensuosijalajien dominoimia suurruohoniittyjä. Muutamain kohdin jokirinteille on istutettu kuusta ja nämä monotoniset metsäkuviot sopivat huonosti jokimaisemaan. Aurajokivarren rinteiden maisemanhoito etenkin laiduntamalla palauttaisi osan alueen entisten laidun- ja hakamaiden monimuotoisuusarvoista sekä säilyttäisi maiseman avoimena. Jokivarren maisemalliset helmet ovat piilossa. Kunnollisen kävelyreitistön avulla kohteiden saavuttavuus paranisi, mikä edistäisi myös koko jokilaakson kulttuurimaiseman hyödyntämistä virkistys- ja opetuskäytössä.



Osa-alue 6. Maisemaa Varkaantien varrelta



9. Valtakunnallisesti merkittävät rakennetut kulttuuriympäristöt RKY

Osa-yleiskaava alueella on kolme valtakunnallisesti merkittävää kulttuuriympäristöä, jotka kaikki sijoittuvat Aurajoen valtakunnallisesti merkittävälle maisema-alueelle.

Laukkaniityn kylä

Laukkaniityn kylä keskiaikaisella kylätontilla Aurajokivarressa edustaa rakenteeltaan ja osin rakennuskannaltaan 1700-luvun loppupuolen tilannetta. Kylän kantatilojen talouskeskusten rakenteessa näkyy isojaon vaikutus. Laukkaniityn kylä sijaitsee Auran kunnan etelärajalla, Aurajoen kaakkoispuolella. Kyläasutus muodostuu keskiaikaisella kylänpaikalla sijaitsevista Vanhatalon ja Vähätalon talouskeskuksista sekä isojaossa jaetun Vanhatalon osatalosta Jukolasta, joka sijaitsee etelämpänä erillään muista taloista. Vanhatalon päärakennus on 1800-luvun loppupuolelta ja Jukolassa on säilynyt osittainen umpipiha, jonka kaksi asuinrakennusta on valmistunut 1800-luvun alkupuolella ja 1896.

Laukkaniityn kylä asutettiin myöhäiskeskiajalla ja 1540 kylässä oli kolme taloa. 1780 kylässä oli kaksi taloa, Isotalo eli Vanhatalo ja Vähätalo, mylly Käetykoskessa ja kaksi torppaa. Kylässä suoritettiin isojako 1700-luvun lopulla, jonka jälkeen Vanhatalosta 1799 erotettu Jukola sijoittui vanhan kylätontin ulkopuolelle (lähde: Museovirasto, avoin data).

Varkaantie

Varkaantie on osa merkittävää Varsinais-Suomen ja Satakunnan välistä keskiaikaista tieyhteyttä. Aurajokea seuraava Varkaantie kulkee Varsinais-Suomen vanhimpien asutusalueitten ja kylien halki. Varkaantien pienempiä mutkia on oiottu, mutta se noudattaa edelleen maastonmuotoja, vesistöjä ja harjanteita seuraavaa historiallista linjausta. Varkaantie on Aurajokea Turusta Oripäähän seuraava keskiaikainen tieosuus, joka yhtyy Huovintiehen. Huovintien reitti jatkuu edelleen Köyliön kautta Ulvilaan. Turusta tie seuraa Aurajoen vartta aina Oripäähän saakka, josta Aurajoki saa alkunsa. Varkaantien virallinen nimi on osa-yleiskaava alueella

Vanha Tampereentie.

Keskiajalla ja uuden ajan alussa Varkaantiella oli huomattavaa hallinnollista merkitystä ja 1600-luvulle saakka se muodosti osan Varsinais-Suomesta Pohjanmaalle vievästä postireitistä. Tie säilyi yleisenä tienä Ruotsin vallan aikana, vaikka uusien maanteiden käyttöönotto 1600-luvulla vähensikin sen merkitystä Turun ja Porin välisessä liikenteessä. Myöhemmin Varkaantie oli osa Turusta Tampereelle vienyttä yleistä maantietä. Paikallistieksi Varkaantie jäi 1960-luvulla Turusta Tampereelle johtavan valtatie 9 valmistumisen jälkeen (lähde: Museovirasto, avoin data).

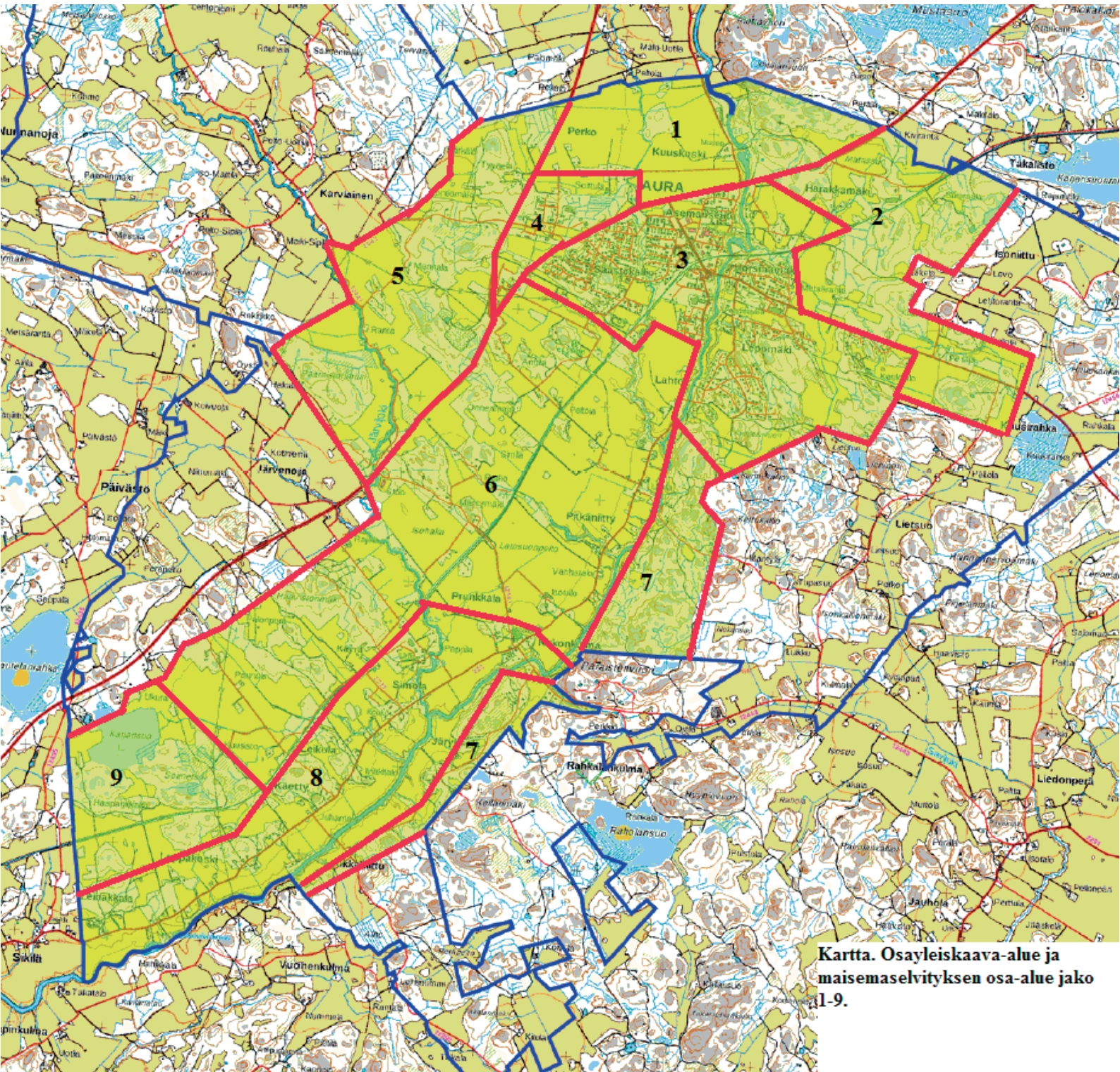
Käyrän kasvatustilasto

Käyrän koulukoti, nykyisin Länsi-Suomen aluevankilaan kuuluva Käyrän vankila, on valtion harjoittaman lastenhuollon rakennusperinnön merkittävä kohde. Rakennuskannaltaan ja ympäristönä verraten hyvin historialliset piirteensä säilyttänyt Käyrä on laitoslajinsa tärkeä esimerkki. Laitoksen historiallinen, arkkitehtuuriltaan yhtenäinen ydinalue koostuu kasvatustilaston perustamisvaiheen matalista puurakennuksista laitospihan ympärillä. Rakennukset edustavat valtion rakennustoimen arkkitehtuuria 1900-luvun alkukymmeniltä. Edeltäneen turvakodin rakennuskantaa ei ole jäljellä. Aluetta hallinnoi nykyisin Senaattikiinteistöt. Laitoksen vieressä Aurajokilaaksossa on Prunkkalan eli Auran entisen kappeliseurakunnan pappila ja Järvenojan kiviholvisilta. Järvenojan länsipuolella on toiminut 1762–1820 maan ensimmäinen paperiruukki (lähde: Museovirasto, avoin data).



10. Osa-alueiden maiseman tarkastelu

Osayleiskaavan laajuudesta johtuen alue jaettiin 9 osaan, joiden maisema-arvoja tarkastellaan yksityiskohtaisemmin.



Kartta. Osayleiskaava-alue ja maisemaselvityksen osa-alue jako [1-9].

Maisemaselvityksen osa-alue kartta



10.1 Teollisuus ja varastoalueet

Osa-alue 4.

Valtatie 9 ja kantatie 41 väliin jää teolliseen ja muuhun liiketoimintaan varattu alue. Alueen eteläpäättä hallitsee laaja liikenneasema-alue. Koko alue on hyvin tasaista, entistä peltoaluetta, joka on myöhemmin osittain metsittynyt. Alueen eteläosiin on kaavoitettu Auranportiksi kutsuttu liiketoimintaan varattu alue ja alueen pohjoisosissa on osin puuston sisään sijoittunut Kuovin teollisuusalue. Alueella on epäselvärajaisia varastokenttiä ja myös aidattuja alueita.

Maisemallisesti osa-alue sijaitsee hyvin keskeisellä paikalla, koska alueen päätiestö kulkee sen reunoja pitkin. Alueen maisemakuvaa voi pitää rikkonaisena ja levottomana, koska osa alueesta on viljelmätöntä ja osin metsittynyttä ja rakennuskanta on hajallaan alueella. Lisäksi useille teollisuus- ja varastoalueille tyypilliseen tapaan rakennuskanta riippuu harjoitettavasta toimesta ja se on alueella hyvin vaihteleva. Alueen rikkonaista ja hieman epämääräistä kuvaa parantaisi viljelemättömien peltujen muokkaus esim. nurmeksi sekä teollisuuslaitosten pihojen selkeämpi rajaus. Myös varastoalueiden siisteyteen ja yleisilmeeseen kannattaa kiinnittää huomioita ainakin kauas näkyvillä kohteilla.

Merkittävät näkymä-alueet:

Alueen pohjoisreunaa reunustavalta Perkontieltä on laajat näkymät Riihikosken suuntaan ja maisema on hyvin avara.

10.2 Taajamamaiset alueet

Osa-alue 3. Kunnan keskustaajama

Auran keskustaajama on rakentunut tiiviisti vanhan tehdasmiljöön ympärille, alun perin pääosin joen länsipuolelle. Maisemakuvassa erottuvia vanhoja rakennuksia ovat kumitehdas piippuineen sekä vanha nahkatehdas, jotka muodostavat portin Varkaantieltä (Vanha Tampereentie) taajamaan saavuttaessa. Vanhalta tehdasalueelta aina valtatielle 9 asti on tiheää asutusta, jossa julkisten rakennusten seassa on liiketiloja. Vanhaa rakennuskantaa on jäljellä niukasti ja tietyvästi keskustaajaman alueella ei ole ennen v. 1870 rakennettuja taloja. Joen



Osa-alue 4. Kuovin teollisuusaluetta



itäpuolella on metsämaastoon rakennettu kolme pientaloaluetta, joista laajimmalle levittäytyy Pikku-Lahdon asuinalue. Aurajokivarressa, rautatien kupeessa on tiheään rakennettu Horsmamäen pientaloalue. Kunnan laajin pientaloalue sijoittuu rautatien länsipuolelle, jossa Säästökallion asutus ulottuu valtatie varteen asti. Taajaman pohjoispuolella on vanhalla peltoalueella teollisuus- ja liiketoimintaa Aurajoelle asti.

Merkittävät näkymä-alueet:

Maisemallisesti edustavimmat näkymät jokilaaksoon ovat joen ylittävältä sillalta. Sillalta näkyy Aurajokivarteen sijoittunut vanha tehdasalue ja sillan pohjoispuolelta aukeaa näkymä Hypöistenkosken suuntaan.

Mäkelänkallion näköalapaikka.

Mäkelänkallion lakialueelta avautuu laaja näkymä lännen ja luoteen suuntaan. Kohde on yksi harvoista alueen näköalapaikoista. Kallion lakialueelle kulkee polku idänsuunnasta. Maisemallisesti merkittävät kohteet:

Hypöistenkoski.

Näyttävän koskialueen tarkempi tutkiminen onnistuu alueelle rakennettua luontopolkua pitkin. Koskialueen luontoarvoja on tarkemmin kuvattu osayleiskaavan luontoselvityksessä. Merkittävät vanhat rakennukset:

Vanha nahkatehdas.

1920- luvulla rakennettu funkistyylinen tehdasrakennus, joka nykyisin on tyhjillään. Rakennus on huonossa kunnossa.



Osa-alue 3. Näkymä luoteeseen Aurajoen ylittävältä sillalta talvitulvan aikaan



Osa-alue 8. Kirkonkulma-Liedon raja

Osa-alue käsittää Vanhan-Tampereentien varteen nauhamaisesti syntyneen kirkonkylän alueen. Asutus on syntynyt tien varteen ja talojen pihapiirit lomittuvat yhteen. Tien varressa rakennuskanta on vanhempaa, mutta kauempaa tiestä on myös uutta rakennuskantaa. Päätieltä johtavat tiet päätyvät pienten metsäisten saarekkeiden reunoille rakennetuille maataloille tai yksittäistaloille. Asutus on keskittynyt Vanhan Tampereentien länsipuolelle ja Aurajoen ja tien väliin jää pieniä peltoalueita. Alueella on kaksi hieman tiiviimmin rakennettua aluetta, jossa on myös julkisia palveluja. Simolan alueella on koulu ja Kirkonkulman alueella on kirkko ja hautausmaa. Alueen eteläosassa on useita suuria tilakeskuksia ja maisemakuva on maaseutumaisempi. Järvenojan kylässä sijaitseva Käyrän työsiirtolan alue kuuluu valtakunnallisesti merkittäviin rakennettuihin kulttuuriympäristöihin ja alueella on suojeltuja rakennuksia.

Merkittävät näkymä-alueet:

Maisemallisesti edustavimmat näkymät jokilaaksoon ovat Tammentien ja Laukkaniityntien silloilta. Alueen tasaisuudesta johtuen Aurajoki näkyy Vanhalta Tampereentieltä vain muutamista kohdin, eikä jokilaaksosta saa laajempaa kuvaa.

Maisemallisesti merkittävät kohteet:

Auran kirkko pihaympäristöineen.

Vuonna 1804 rakennettu kirkko näkyy hieman huonosti Vanhalle Tampereentielle ja parhaiten kirkko erottuu maisemassa lännen suunnalta katsottaessa. Muutetaan lännen suunnalta katsottaessa muotoon vain lähiympäristöön.

Käyrän työsiirtola.

Käyrän työsiirtola on suljettu alue, jossa on useita vanhoja rakennuksia sekä laaja hoidettu puistoalue kookkaine puineen. Senaattikiinteistöjen hallinnoima alue suljettu, eikä alueen ulkopuolelta ole kunnan näkymiä vanhan kulttuuriympäristöön

Käyrän työsiirtolan itäpuolella Järvijoen ylittää vanha kiviholvisilta, jonka ympärillä on arvokas perinnebiotooppi.



Osa-alue 8. Käyrän työsiirtolan kiviholvisilta



Merkittävät vanhat rakennukset ja rakennelmat:

Auran kirkko.

Vanhan Tampereentien varressa on talojen pihapiireissä muutamia vanhoja aittoja. Käyrän työsiirtolan alueella on useita vanhoja rakennuksia.

Järvijoen ylittävä kiviholvisilta on näyttävä vanhan kivirakentamisen kohde.



Osa-alue 8. Lähinäkömä Auran kirkolle



Osa-alue 8. Näkömä kirkolta etelän suuntaan



10.3 Maaseutumaiset alueet

Osa-alue 1. Kuuskoski

Osa-alue kattaa valtatie 9 pohjoispuoleisen hyvin laajan peltoaukean sekä Aurajoen itäpuoleiset metsäalueet kunnanrajalle asti. Aurajoki toimii maiseman rajaajana hyvin tasaisen peltoakion ja matalasti joesta nousevan metsäalueen välillä. Metsäalue on kokonaan hoidettua ja melko karua mustikkatyypin kangasta ja alueella on avohakkuulaikkuja. Jokivarressa on luonnontilaisen kaltainen vankkapuustoinen lehtoreunus, joka näkyy hyvin koskialueelle. Tasaiselle peltoaukealle avautuu näkymä sekä valtatie 9:stä että Riihikoskentie suunnasta. Pellon poikki pohjois-eteläsuunnassa kulkevan Lahnaojan uomaa ei kauempaa näy ja uoma on perattu pelto-ojaksi.

Maisemallisesti merkittävät kohteet:

Kuuskosken vanha myllyalue ja pato svantoalueineen näkyvät parhaiten joen ylittävältä sillalta. Riihikoskentieltä näkymä peittyy paikoin metsäisen reunuksen taakse. Kuuskosken kartanon museoalue ja Koskipirtti näkyvät vain lähialueelta pihapuuston peittäessä näkymää kauempaa.

Merkittävät vanhat rakennukset:

Kuuskosken kartanon rakennuksista Koskipirtti on perustettu väentaloksi 1860-luvulla ja se on kunnostettu entiseen asuunsa. Nykyisin rakennus toimii juhla- ja kokoustilana sekä kulttuuri-matkailukohteena. 1890-luvulla perustettu meijeri toimii museona.

Osa-alue 2. Harakkamäki-Isoniittu

Osa-alue käsittää valtatie 9 itäpuoleiset alueet ja etelässä alue rajautuu keskustaajamaan ja Tarvasjoentiehen. Rautatien halkoma alue jonka keskiosaa hallitsee laaja Harakkamäen ja Isoniitun väliin jäävä metsäalue, jota pellot reunustavat. Maisemakvaltaan alue on mosaikkimaista eikä pitkiä avoimia näkymiä ole alueella. Alueen kalliokumpareet ovat matalia ja metsäisiä. Maaseutumaisen alueen ja keskustaajaman välinen ero on jyrkkä, sillä Horsmamä-



Osa-alue 1. Koskipirtti on vanha väentalo



en tiheästi rakennettu pientaloalue rajautuu peltoon ja taustalla avautuu metsien ja peltojen vuorotteleva näkymä. Alueella on muutama ryväsmainen asutustihentymä, mutta muuten asutusta on niukasti. Radan länsipuolella on yksi laajempi teollisuuskiinteistö, mutta muuten alue on maa- ja metsätalousmaata.

Osa-alue 5. Kivimetsä

Osa-alue kattaa valtatie 9 länsipuoleisen alueen Perkon alueelta pohjoisesta etelään Päärnistönmäelle asti. Alueen laajuudesta huolimatta asutusta on alueella niukasti. Alueen pohjoisosassa pienet pellot ja metsäkuviot muodostavat mosaiikkimaisen maiseman, jossa vähäinen asutus on keskittynyt teiden varsille. Alueen keskiosassa on laaja Kivimetsän alue, jonka itäreunalla on pitkään toiminnassa ollut kalliomurskaamo. Laajuudestaan huolimatta louhosaluetta ei juuri näy alueen ulkopuolelta ja metsä ympäröi louhosta lähes joka puolelta. Kivimetsän alue on pääosin melko karua mustikkatyyppin kangasta. Päärnistönmäen ja Kivimetsän väliin jää maisemallisesti edustava Järvijokivarsi, jossa joki kulkee hyvin tasaisen peltomaiseman poikki. Metsäisen Päärnistönmäen alueella asutus on keskittynyt metsäkuvion eteläreunaan.

Maisemallisesti merkittävät kohteet:

Järvijoki ja Järvijoenkoski

Hyvin matalassa uomassa kulkeva Järvijoki on maisemallisesti merkittävä kohde ja jokiuoma näkyy jokivartta seurailevalta tieltä hyvin. Lähellä valtatieta on hieno koskialue, jossa joki syöksyy kallioselänteen yli ja pudotuskorkeus on lyhyellä matkalla lähes 10 metriä. Kosken yli kulkee tie ja erityisesti tulva-aikaan näky on vaikuttava.

Merkittävät näkymä-alueet:

Järvijokea seuraavan tien varrelta on edustava näkymä jokiuomaan ja jokea ympäröiville pelloille. Valtatie 9 varren kapeat metsäkuviot estävät avoimen näkymän aivan jokivarteen.



Osa-alue 5. Järvijokivarren maisemaa



Osa-alue 6

Osa-alueen maisema edustaa Lounaismaan viljelyseudun maisemaseutua tyypillisimmillään. Alueen maisema on hyvin avointa tasaista peltoa, jossa avoimen maiseman keskellä on pieniä, asutettuja kumpareita, joista osa on metsäisiä. Pitkäniityn kohdalla jokilaakso muodostaa selvitysalueen laajimman, yhtenäisen maisematilan, mittasuhteiltaan useiden satojen hehtaarien kokoisen viljelylakeuden. Lahnaojan eteläpuolelta ja Vanhan Tampereentien varrelta avautuu laajoja, lähes kahden kilometrin pituisia näkymiä yhtenäiselle ja tasaiselle peltolakeudelle. Peltoaukea rajautuu itäpuolelta Aurajoen vartta seuraavaan metsäiseen selänteeseen. Alueen länsiosassa on myös laajoja avoimia peltoalueita, joista Isohaan alue on suurin. Länsiosien metsäsaarekkeiden reunoilla on jonkin verran asutusta ja alueella sijaitsee myös Auran Nuortentalo, hieman syrjässä asutukselta.

Merkittävät näköalapaikat:

Maisemallisesti edustavimmat näkymät peltoalueelle ovat Kirkkotieltä sekä alueen pohjoisosasta Ketunkulmantieltä. Myös Vanhalta Tampereentieltä näköalapaikalle on edustava.



Osa-alue 6. Näköalapaikka Kirkkotieltä Aurajoen suuntaan



Osa-alue 6. Isohaan peltolakeus idänsuuntaan kuvatuna



Osa-alue 6. Maisemaa Varkaantien varrelta



Osa-alue 7

Osa-alue käsittää Aurajoen itäpuoleisen metsäisen selännealueen, johon Aurajokilaakso rajautuu. Selännealueet ovat talousmetsäkäytössä olevia kallioisia metsiä, joissa metsätyyppi vaihtelee karuista mäntykankaista rinnealueiden oravanmarjatyyppin kankaisiin. Alueen metsäkuvio on melko yhtenäinen, eikä laajoja avohakkuualueita alueella ole, lukuun ottamatta Järyselän alueen laajaa avohakkuualueita. Järyselän harjannealueen laaja avohakkuu on maisemakuvan kannalta huonosti suunniteltu ja maisemavaurio näkyy vuosien ajan pitkälle ympäristöön. Alueella kulkee muutamia metsäautoteitä ja polkuja, mutta kunnollista polkuverkostoa ei alueella ole. Liedon rajalla sijaitsevalle Paraistenvuoren näköalapaikalle kulkee vähän käytetty polku. Alueen pohjoisosissa on muutamia asuintaloja, mutta Järyselän alueella asutusta on runsaammin. Selännealueen ympäristö-, luonto- ja virkistysarvot sekä maisemalliset erityispiirteet ovat kohtalaisia, mutta alueen saavutettavuus voisi olla helpompi. Aurajokivarren itäpuolella kulkeva polkureitti lisäisi alueen saavutettavuutta.

Merkittävät näkymä-alueet:

Maisemallisesti edustavimmat näkymät jokilaaksoon ovat joen ylittäviltä silloilta. Pohjoisessa Pitkäniityntien ja etelässä Tammentien silloilta on edustavat näkymät jokilaaksoon.

Paraistenvuoren näköalapaikka

Liedon puolella sijaitsevalta Paraistenvuoren lakialueelta avautuu laaja näkymä lännen ja etelänsuuntaan. Kohde on yksi harvoista alueen näköalapaikoista. Kallion lakialueelle kulkee polku idänsuunnasta.

Osa-alue 9. Karjansuon-Soimetsän alue

Osa-alue käsittää Karjansuon ja Soimetsän alueet, jossa on laaja ja yhtenäinen metsäkuvio. Karjansuon eteläpuolella puusto on kuusivaltaista ja paikoin varttunutta, mutta alueella on myös kallioista mäntyvaltaista kangasmaastoa. Karjansuon eteläpuolella on noin kahden hehtaarin kokoinen mäntyä kasvava rämelaikku. Itse Karjansuo on maisemallisesti hieno laakiokeidas, joka ojittamattomana on harvinaisuus Lounais-Suomen alueella. Suolle nähdäkseen täytyy kulkea suon ympäri kulkevaa huonosti havaittavaa polkua pitkin.



Osa-alue 9. Näkymä alueelta



Soimetsän itäosassa on hyvin laaja, taimettuva hakkuuaukea, jolle on säästöpuiksi jätetty muutamia kookkaampia haapoja. Hakkaamattomilla alueilla maasto on kallioista, mutta laajempia puuttomia avokallioita ei alueella ole. Laaja avohakkuu näkyy pitkälle pohjoisen suuntaan maisemähäiriönä.

Osa-alueen erikoisuus on asutuksen niukkuus. Alueella sijaitseva tila ei ole enää pysyvästi asuttu.

Merkittävät näkymä-alueet: Aluetta ympäröivät tasaiset pellot pohjoisen ja idänsuunnalta ja maisemakuvassa ei erityispiirteitä ole.

11. Maiseman arvot ja yhteenveto

Maisema on elottoman ja elollisen luonnon sekä ihmisen vaikutuksen tuloksena syntynyt ympäristökokonaisuus. Maisemarakenne hahmottuu visuaalisena maisemakuvana, jonka kukin kokee omalla tavallaan. Maisemakuvan arvoja ovat mm. tärkeät avoimet alueet, näkymät ja avoimien alueiden reunavyöhykkeet. Osayleiskaavan maisema-arvot on yleisesti tunnustettu ja alue kuuluu Varsinais-Suomen edustavimpiin kulttuurimaisema-alueisiin. Suuri osa alueesta kuuluu v. 1995 perustettuun Aurajoen valtakunnallisesti merkittävään maisema-alueeseen. Maisema-alueen avulla turvataan edustavien ja elinvoimaisten maaseutumaisemien säilyminen sekä pyritään herättämään kiinnostusta maisemanhoitoa kohtaan.

Osayleiskaava-alue on suurelta osin avonaista maatalousmaisemaa, jota rajaa ja jäsentää metsäiset, osin asutetut metsäiset saarekkeet ja Aurajoen itäpuoleinen selännealue. Kaava-alueen rakennetuimmilla kyläalueilla ja keskustaajamassa maisematilat ovat pienempiä ja suljetumpia. Alueella on tapahtunut asutuksen tiivistymistä ja keskustaajaman ympärille on syntynyt uusia pientaloalueita. Osayleiskaava-aluetta halkovan Aurajoen varsi on sekä maisemaltaan, luonnoltaan ja kulttuuriarvoiltaan erittäin monimuotoinen. Selvitysalueella on Museoviraston inventoimia, valtakunnallisesti merkittäviä rakennettuja kulttuuriympäristöjä sekä kiinteitä muinaisjäännöksiä. Alueelta on tehty myös runsaasti löytöjä kivikautisista esineistä. Alueella on myös paikallisesti arvokkaita perinnebiotooppeja, jotka sijoittuvat jokivarteen. Osa alueesta on myös Varsinais-Suomen maakuntakaavassa osoitettu kulttuuriympäristön tai maiseman vaalimisen kannalta merkittäväksi alueeksi.



Osa-alue 6. Hevoslaidunta Orimäen pelloilla



12. Lähteet ja kirjallisuus

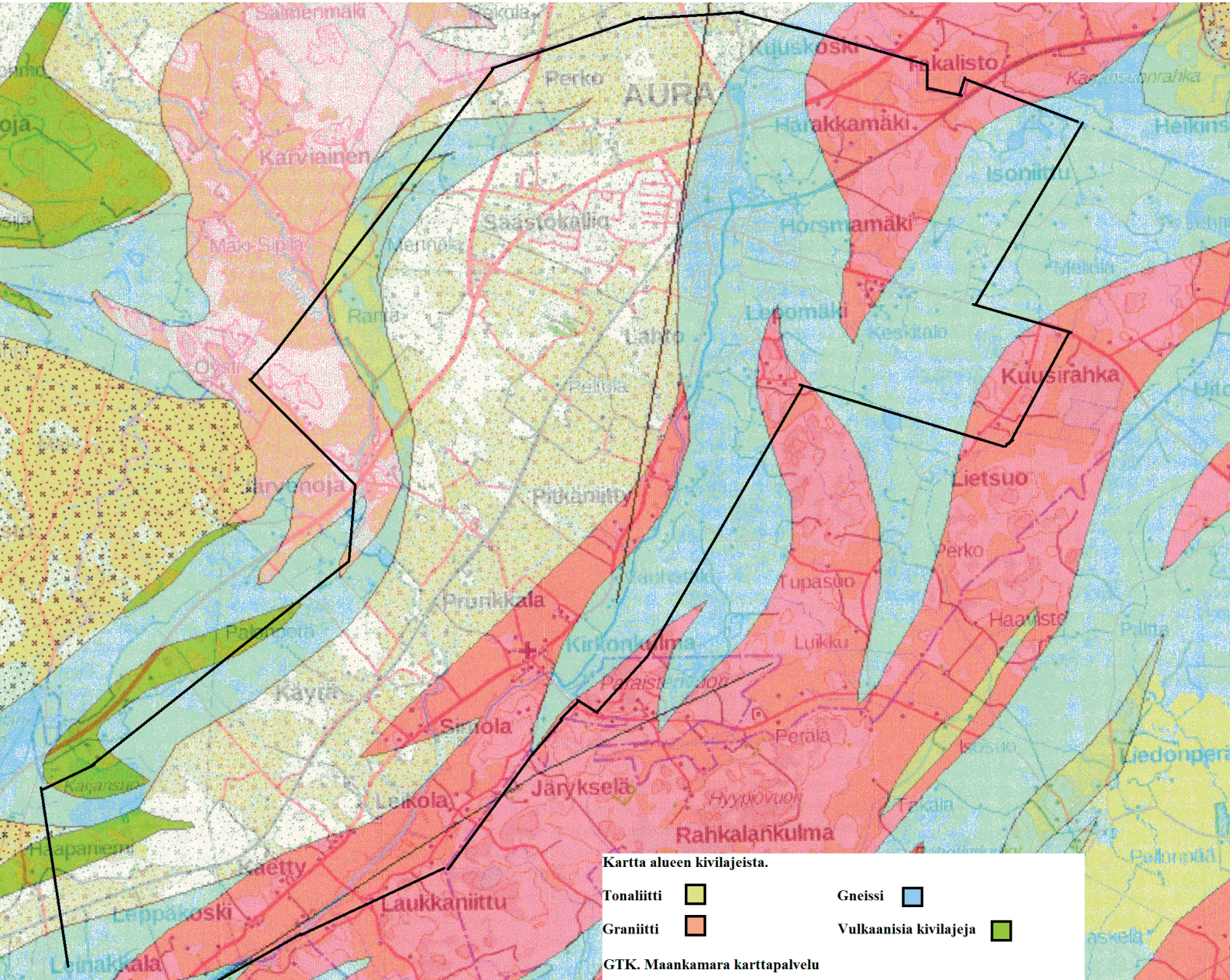
- Arvokkaat maisema-alueet. Maisema-aluetyöryhmän mietintö II. Ympäristöministeriö, mietintö 66/1992. Helsinki 1993.
- Lehtonen, K.: Aurajokilaakson maisema-alueen kulttuurihistorialliset arvot. Turun maakuntamuseon monisteita 11. 1997.
- Lehtonen, K. 2000: Varsinais-Suomen jokivarsialueiden inventointiprojekti 1997-1999. Lopuraportti. Turun maakuntamuseo 2000.
- Matikainen, J. 2019: Auran asemaseudun taajaman, valtatie 9 liikennealueen sekä Aurajokilaakson osayleiskaava-alueen luontoarvojen perusselvitys 2019. Suomen Luontotieto Oy 16/2019.
- Nyman, M. Maisemaselvitys: Tietoa maisemasta ja suuntaviivoja suunnittelun tueksi. Opas 9/2013. Varsinais-Suomen elinkeino-, liikenne- ja ympäristökeskus.
- Saaristo, H. 2005: Maisemanhoitosuunnitelma Aurajokilaakson kulttuurimaisemaan. Turun ammattikorkeakoulun raportteja 37. Turun ammattikorkeakoulu 2005.
- Teppo-Pärnä, V. 2009: Tien lumo - Aurajoen maisematie. Arvosta, kohenna ja vaali tieympäristöä. Aurajokisäätiö 2009.
- Varsinais-Suomen historiallisen tieverkoston suojelu. Inventointiraportti 1977. Varsinais-Suomen seutukaavaliitto. 1978.



13. Liitteet

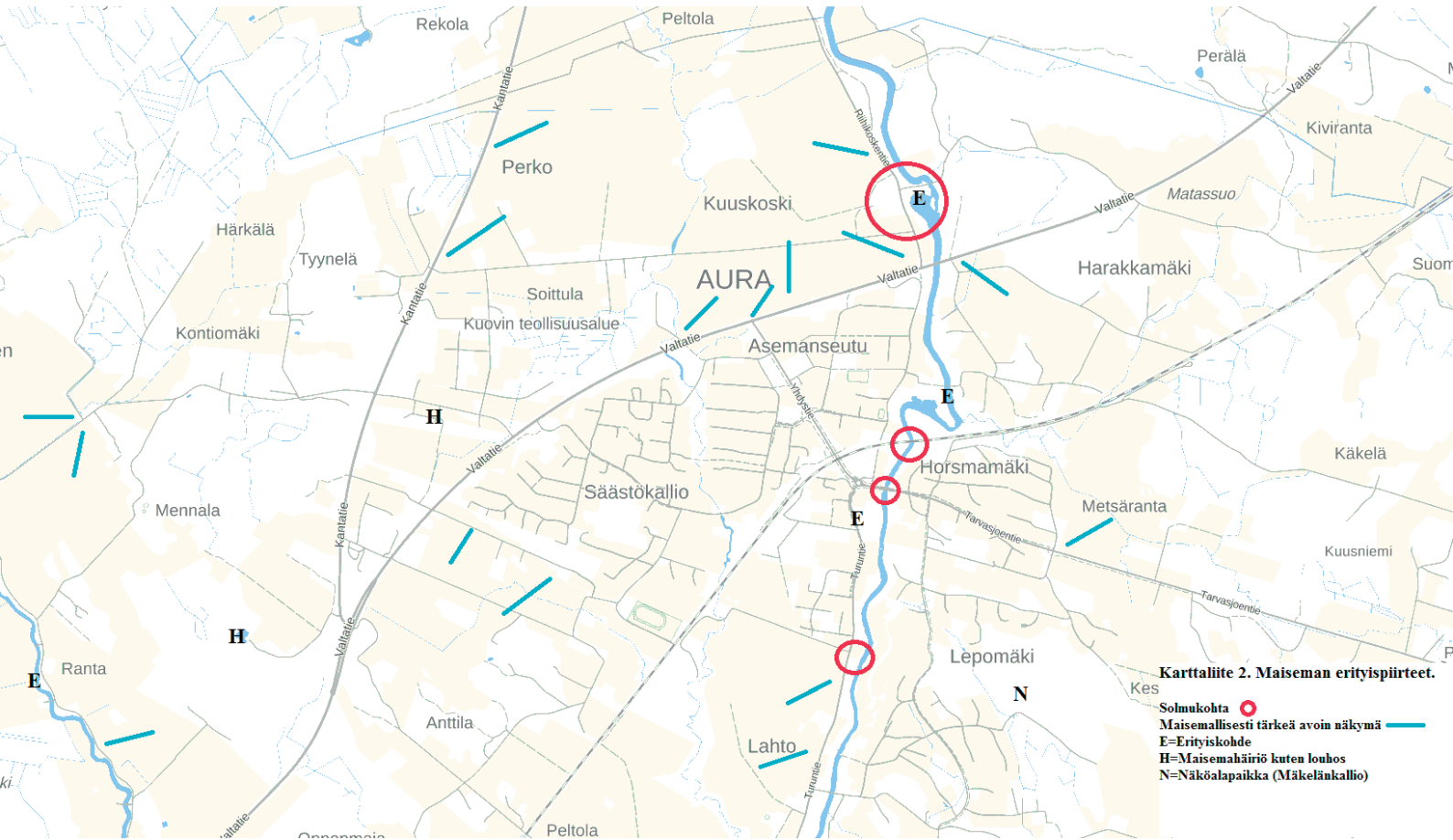
Karttaliitteet 1-3

Karttaliite 1. Aura. Kivilajit





Karttaliite 2. Aura pohjoinen





Karttaliite 3. Maiseman erityispiirteet

